

# ПРИЛОГ ТУМАЧЕЊУ АНТРОПОМОРФНИХ ТЕРАКОТА ИЗ ВИНЧЕ

Мирослав Лазић

Археолошка збирка, Одељење за археологију,  
Филозофски факултет, Универзитет у Београду

**Апстракт:** У тексту који следи аутор претпоставља да већина антропоморфних теракота из праисторијске Винче, које се чувају у Археолошкој збирци Филозофског факултета, стилизовано приказује стварне људе и жене, те да су оне као замена за тело покојника коришћене у обредима везаним за култ мртвих. Као кључне аргументе за ову хипотезу користим разрађену психологију теракота, резултате анализе ознака њиховог пола, њихову мнобродност и учесталост, затим недостатак усја на приказима њихових (маскираних) лица, фраментацију, као и чињеницу да у Винчи и другим насељима винчанске културе недостијају некрополе.

Ова хипотеза се не односи на све антропоморфне фигурине из Археолошке збирке, јачније не обухвата оне које вероватно приказују омиљене хероје, дивинизоване претке, бизарне митолошке личности, као ни оне које су, вероватно, припадале трговиним и театралним приказима различитих сцена или важних догађаја из свакодневне живота неолитских заједница.

**Кључне речи:** Винча, неолит, енеолит, антропоморфне фигурине, психологија, ознаке пола, фрагментација, култ покојника.

Мирослав Лазић

Археолошка збирка, Одељење за археологију,  
Филозофски факултет, Универзитет у Београду

Чика-Љубина 18–20

11000 Београд

mdlazic@yahoo.com

Оригиналан научни рад

УДК 903:738.6.041"634"(497.11)

Примљено: 10.11.2015.

Прихваћено: 11.12.2015.

# CONTRIBUTION TO THE INTERPRETATION OF CLAY FIGURINES FROM VINČA

Miroslav Lazić

Archaeological Collection, Department of Archaeology,  
Faculty of Philosophy, University of Belgrade

**Abstract:** *The author of the text suggests that most of the anthropomorphic figurines from Vinča are stylized representations of actual men and women, being substitutions for the body of the deceased, and utilized in funerary rites. The key argument for this hypothesis is found in the already developed typology of the terracottas, the results of the analysis of the sex markers, their high frequency, the absence of mouth in the representation of their (masked) faces, fragmentation, as well as the fact that in Viča, and other settlements of the same culture, cemeteries have not been recorded.*

*This hypothesis does not apply to all anthropomorphic figurines from the Archaeological Collection of the Department of Archaeology, University of Belgrade, since some of them probably represent popular heroes, divinized ancestors, bizarre mythological characters, as well as group representations of various scenes or important events from everyday life of Neolithic communities.*

**Key words:** *Vinča, Neolithic, Eneolithic, anthropomorphic figurines, typology, sex markers, fragmentation, funerary cult.*

Miroslav Lazić

Archaeological Collection, Department of Archaeology,  
Faculty of Philosophy, University of Belgrade

Original scholarly article

UDC 903:738.6.041"634"(497.11)

Received: 10.11.2015.

Accepted: 11.12.2015.

Čika-Ljubina 18–20

11000 Belgrade

mdlazic@yahoo.com

У Археолошкој збирци Филозофског факултета у Београду чувају се антропоморфне теракоте, целе или у фрагментима, које су нађене у неолитској Винчи, у периоду од 1929. до 1934. године, током истраживања проф. Милоја М. Васића (Васић 1936). После грнчарије, оне су најчешћи налази, јер својим бројем превазилазе друге врсте предмета који потичу из тог праисторијског насеља (Ђелић 1984; Николић 2008; Тасић 2008).

Упркос чињеници да је о винчанској антропоморфној пластици писано много и често, сусрет са тако обимном археолошком грађом, која није у потпуности ни објављена, намеће задатак да се проучавања наставе, и то тим пре што су закључци о тој врсти налаза засновани на посматрањима и анализи већине репрезентативних примерака, док су они мање естетске вредности били занемарени.<sup>1</sup> С друге стране, археолошка литература обилује непровереним, али широкоприхваћеним претпоставкама да би неолитске антропоморфне статуете, па и оне из Винче, могле да буду минијатурни идоли неолитских земљорадника, коришћени у ритуалима повезаним са култом плодности и с Богињом Мајком (Gimbutas 1982; Срејовић 1984, 2001; Лазић 2008). Такође, присутне су и тврдње да су антропоморфне фигурине само профани одраз стваралачких тежњи древних уметника, да су то предмети који су коришћени у магијским обредима или ритуалима у култу предака, да су биле глинене играчке, па чак и то да су служиле као сексуална помагала (Ucko 1962; Meskell 1998; Štefan 2006).<sup>2</sup>

Међутим, неки аутори, међу којима у последње две деценије предњачи Даглас Бејли (Douglass W. Bailey), одбацили су оваква и слична тумачења.

---

1 Упадљиво је да су различити аутори током протеклих деценија користили за најважније закључке о винчанској антропоморфној пластици само неколико десетина најрепрезентативнијих примерака, док је већина сличних, али мање упадљивих и необјављених фигурина остала по страни (Letica 1964; Srejić 1964/1965; Срејовић 1968, 1984; Лазић 2008). Нешто потпунији увид у бројност и разноврсност антропоморфне пластике из Винче пружају једино каталози великих тематских изложби о праисторијској Винчи које су у протеклим деценијама организоване у Галерији САНУ (Ђелић 1984; Николић 2008).

2 Детаљан преглед различитих тумачења антропоморфних фигурина из неолита, са новом и оригиналном интерпретацијом њихове улоге у неолитској Винчи, пружио је Ненад Тасић у раду *Vinča Masks & Skirts – Identities hidden and shown*, који је предат за штампу (Tasić 2015, *in press*). Захваљујем аутору што ми је омогућио увид у свој необјављен текст.

чења антропоморфне пластике из неолита и енеолита југоисточне Европе и усвојили су нов приступ који је заснован на претпоставци да су оне стилизоване представе индивидуа различитог пола (Bailey 1994), које указују на односе древног друштва према сексуалности, телу, телесности или роду, па су због тога погодне за проучавања различитих друштвених конструкција (Bailey 2005, 2007, 2010, 2013).<sup>3</sup>

Примећено је, међутим, да оба поменута концепта нису у складу са условима, бројношћу и стањем у којима су фигурине затечене, будући да су оне целе малобројне, те да углавном потичу из кућа, док је већина примерака била намерно поломљена или осакаћена, са деловима просто разбацаним или одбаченим у отпадне јаме. Због тога су неки научници засновали приступ проучавањима антропоморфних фигурина из неолитског периода на теорији фрагментације, која истиче да је ритуална ломљава или деструкција била широко распрострањена појава којом су дефинисани или регулисани сложени друштвени односи међу припадницима како праисторијских, тако и савремених племенских заједница (Charman J. 2000; Porčić 2012b).

Упоредо с тим, у случају антропоморфних фигурина винчанске културе било је покушаја да се, на основу резултата археолошких ископавања и броја нађених примерака, утврди (претпостави) њихов тачан број у неким боље истраженим насељима. У том смислу, понуђене су нумеричке симулације (или спекулације) које су, применом различитих статистичко-математичких метода, само потврдиле ранија запажања да су целе теракоте налажене већином у рушевинама кућа, а оне фрагментоване у јамама или слоју, или да би се у идеалним околностима у неком винчанском насељу могло наћи приближно толико и толико антропоморфних фигурина (Porčić 2011, 2012a).

И тако, после више деценија, чини се да још увек нема ваљаних одговора на питање *која приказују и чему су служиле теракоте из Винче?* Имајући то на уму, јасно је да истраживања треба наставити, али са тежиштем на детаљној анализи укупно расположиве грађе. У том смислу, фонд Археолошке збирке Филозофског факултета представља идеалну основу за наставак истраживања, јер садржи више од 1000 целих или фрагментованих статуета из свих слојева неолитске Винче, што и даље чини најобимнију прецизно стратифицирану колекцију те врсте налаза у југоисточној Европи (графикон 1).

3 Сличан приступ примењен је и код антропоморфних фигурина које су нађене у више од 30 насеља винчанске културе у Србији, о чему ће, нешто касније, бити више речи (Milenković i Arsenijević 2010). У том смислу, има и покушаја да се у тумачењу антропоморфних фигурина посматра само нека јасно дефинисана група тих налаза, као што је учињено за теракоте које имају мушке полне ознаке са локалитета Павловац-Чукар, за које аутори сматрају да су коришћене једнократно, највероватније, у ритуалима иницијације (Vuković and Perić 2014).



Графикон 1. Промена броја антропоморфних теракота у односу на етапе развоја насеља у Винчи

Без обзира на разлике у теоријско-методолошком приступу, сви ранији покушаји да се открије кога приказују неолитске антропоморфне теракоте, чему су оне служиле, колико је био дуг њихов животни век и како се он окончао – почивају на њиховој типологији (изгледу), затим процени пола особа које приказују, потом оцени стања у коме су нађене (фрагментација), као и на подацима о хронологији и археолошком контексту у коме су затечене, из чега се јасно види да је то сложен задатак (Lesure 2000). Због тога и анализа винчанских антропоморфних фигурина треба да буде заснована на сличном методолошком приступу, како би се на постављена питања дошло до ваљаних одговора, који су у тесној вези са водећим дискурсима винчанске културе (Гарашанин 1973, 65–127; 1979, 144–207; 1984; Срејовић 1981).

Типологија неолитских и енеолитских антропоморфних фигурина је чврсто повезана са покушајима да се оне протумаче. На пример, од почетка важи претпоставка да стојећи ликови које фигурине приказују и особе представљене како седе (на столици или престолу) немају исто значење, без обзира на то да ли њихов став одражава хијерархију неолитског пантеона или пресликава разлике у друштвеном положају чланова заједнице којима су фигурине припадале.

Нажалост, израда свеобухватне типологије неолитских и енеолитских теракота, па и оних из Винче, показала се као изузетно сложен задатак, јер се оне, због различитости у изгледу и ставу, разлика у ознакама пола и начину декорације, као и због других особина (нпр. изглед главе и руку), могу разврстати на више начина који обухватају много типолошких варијаната. Ако се има на уму и њихова многобројност, онда је управо то разлог што у радовима који имају циљ да објасне кога приказују неолитске и енеолитске теракоте изостаје њихова детаљно разрађена типологија, односно своди се на табеларно-нумеричке приказе основних карактеристика (став, ознаке пола, материјал од кога су начињене, декорацију и сл.).<sup>4</sup>

С друге стране, процена и тумачење ознака пола на антропоморфним фигуринама из Винче одавно се намеће као кључна и полазна тачка за разматрање о томе кога су оне приказивале. Као што смо видели, про-

4 Уп. радове о тумачењу неолитске и енеолитске антропоморфне пластике из Винче и других налазишта цитиране у основном тексту и наведене у библиографији коришћеној за овај рад.

цене да су међу њима преовлађивале оне са женским ознакама довеле су до закључка да су повезане са култом плодности, или до њихове новије поделе на мушке, женске и „асексуалне“, која је подстакла расправе о поимању рода и родне припадности у неолитским и енеолитским заједницама. Када се има то на уму, јасно је да ће процена ознака пола на антропоморфним фигуринама из Винче, на свој начин, потврдити или оспорити ранија становишта, или подстаћи, што је подједнако важно, нова и другачија тумачења.

## 1. ТИПОЛОГИЈА АНТРОПОМОРФНИХ ТЕРАКОТА ИЗ ВИНЧЕ

Свеобухватна типологија теракота из Винче још није израђена. Биће то, како смо видели, велики истраживачки подухват и тема за неку од будућих монографија. Због тога ће у овом раду, ограниченог обима, бити коришћена упрошћена типологија, заснована на оцени става фигурина, у комбинацији са положајем и изгледом руку, јер у циљаним антропоморфним приказима, стојећи или седећи став и положај руку спадају у универзалне, то јест свима разумљиве поруке. Дакле, такав приступ је заснован на претпоставци да фигурина која седи руку положених на трбух приказује индивидуу која се, не само у ставу већ и по значењу или значају, разликује од особе која је приказана како стоји или седи раширених руку (сл. 1). При томе, чини се да облик руку на теракотама из Винче има посебан значај, јер су руке најчешће приказиване

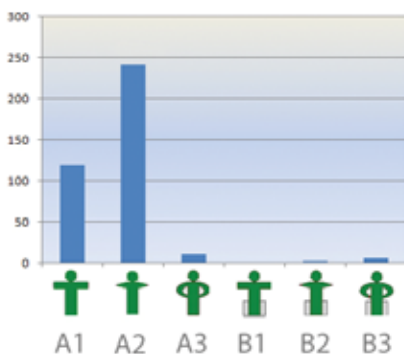


Слика 1. Типологија теракота оба пола из Винче (фотографије преузете из Николић 2008).

двојачко – у виду купасто завршених патрљака или као патрљци равно засечених крајева (Лазич 2008). Ако се и то има на уму, вероватно је да и изглед руку на винчанским теракотама такође одражава неку врсту различитости. Дакле, разлози за овакав избор усклађени су са циљем овог рада, односно с покушајем да се најкраће објасни КОГА приказују и ЧЕМУ су служиле антропоморфне теракоте из Винче. Да је намера и то

да се прикаже у детаљима *КАКО* оне изгледају или какве су одоре носили они на које се односе, онда би у разматрање требало укључити и друге показатеље, пре свих оне везане за врсте, изглед и технике декорације, облик главе, представе очију, затим за перфорације на глави, рукама и куковима, а потом и оне који се везују за начин израде, пропорције тела и сл.

Због тога се типологија винчанских теракота коришћена у овом раду заснива на ставу који оне заузимају, што их сврстава у две основне групе – стојеће (А) и седеће (В), које се у даљој класификацији могу рашчланити на: фигурине са раширеним рукама у виду равно засечених патрљака (А1, В1), потом оне на којима се руке завршавају купасто (А2, В2) и, на крају, фигурине са шакама положеним на трбух (А3, В3) (сл. 1).<sup>5</sup> У Археолошкој збирци постоје сви типови, осим типа В1.<sup>6</sup> При томе, доминирају фигурине са рукама у виду купастих или равно засечених патрљака (А1, А2), док су преостале форме (А3, В2 и В3) заступљене у мањем броју (графикон 2).



Графикон 2. Заступљеност типова антропоморфних теракота у Винчи

## 2. ОЗНАКЕ ПОЛА НА АНТРОПОМОРФНИМ ТЕРАКОТАМА ИЗ ВИНЧЕ

Када је реч о полу антропоморфних фигурина, одавно је уочено да се међу њима јављају фигурине и женског и мушког пола, па и оне без означених полних одлика. Међутим, процене пола антропоморфних фигурина из неолита и енеолита варирају од произвољних констатација да у њиховој продукцији преовлађују оне женског пола, до закључка да је много и

5 Анализом је обухваћена серија од 379 типолошки одређивих примерака, са ознакама пола.

6 Овај тип није било могуће идентификовати због фрагментације руку и доњег дела тела. Међутим, он је присутан у слоју Винче (Васић 1932, 121, сл. 139). Треба имати на уму, такође, да у Археолошкој збирци има и других форми које су у овој „упрошћеној“ типологији изостављене, јер су малобројне и неуобичајене у односу на водеће облике, што не значи да им не треба посветити одговарајућу пажњу. То су, на пример, фигурине које клече, са рукама на трбуху, као и куротрофне фигурине.



оних без икаквих полних ознака. Првој опцији теже присталице теорије да су фигуристине представе из религијске праксе везане за неолитски пантеон, а другу опцију истичу научници који су истраживања усмерили ка поимању пола, телесности и родне припадности у праисторијским друштвима (Bergen and Harrod 1996; Gimbutas 2001). И једни и други, међутим, процену пола антропоморфних фигурина заснивају на принципу да су женског или мушког пола само оне са приказаним примарним полним карактеристикама (вулва или дојке код жена, односно фалус код мушкараца), док су све остале недефинисаног пола.<sup>7</sup>

Чини се, међутим, да је при оваквој оцени пола фигурина начињен један, у најмању руку, чудан или зачуђујуће погрешан приступ. Наиме, није узето у обзир да представа мушкараца није нужно условљена приказом његових гениталија.<sup>8</sup> Напротив, пракса показује да фигурина жене увек мора да има неки од женских атрибута (најчешће дојке), док приказ мушкараца може да буде и без назначених примарних полних карактеристика или других ознака мушкости.<sup>9</sup> Такав принцип је присутан и данас (сл. 2).



Слика 2. Савремени симболи за поделу на „мушко“ и „женско“

Имајући ово на уму, сматрам да при одређивању пола неолитских и енеолитских антропоморфних фигурина, па и оних из Винче, треба усвојити претходно запажање да њихов пол може бити поуздано утврђен само на основу: 1. примарних полних карактеристика и, 2. присуства или одсуства дојки. По овом критеријуму, женском полу припадају све статуете са назначеном вулвом или са дојкама, док се као фигуристине мушког пола могу означити оне са фалусом и оне без дојки (сл. 3).

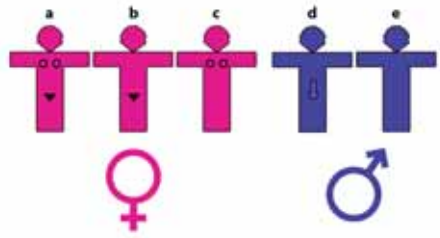
7 Занимљиво је да се у новијим проучавањима рода у праисторијским друштвима потискује значај назнаке пола, јер се сматра да је јасна диференцијација на „мушко“ и „женско“ наметнута друштвена конструкција и да гениталије нису увек нужан показатељ телесног идентитета (Alberti 2005). Због тога су се у средишту таквих проучавања нашле тзв. асексуалне фигуристине на којима нема ознака примарних полних карактеристика, јер, како се показало у неким истраживањима, оне су најбројније, после фигурина са ознакама женског пола (Mina 2007; Feagans 2013).

8 Ако бисмо начин одређивања пола уобичајен за антропоморфне фигуристине применили на пример, на слици *Љубавници* Јакоба ван Лоа (Jacob van Loo), као и на мноштву сличних слика на којима су приказани мушкарац без видљивих гениталија и жена са назначеним дојкама, установили бисмо да је фигура са дојкама жена, док би она без полних карактеристика требало да буде недефинисаног пола, што свакако није у складу с намером уметника да прикаже мушкараца и жену као актере једне еротске сцене.

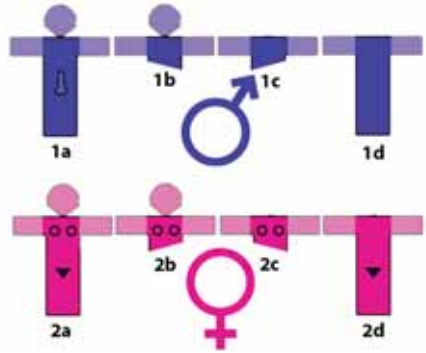
9 Чини се да је то правило настало са првим фигуралним представама у палеолиту (Power 2004).



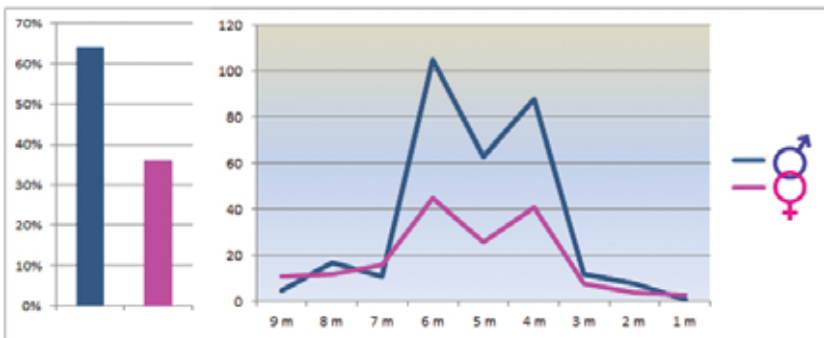
У збирци антропоморфне пластике из Винче нико досад није покушао да на основу ових критеријума прецизно одреди који пол преовлађује. На сву срећу, обиље примерака пружа ту могућност. Ипак, као у већини насеља винчанске културе, и у Винчи има много антропоморфних фигурина које су темељно оштећене, што значајно омета њихове детаљне анализе, па стога намери да се фигуринама одреди пол претходи њихова класификација, тако да су неодговарајући примерци изузети из разматрања. У ту групу налаза спадају главе, руке и ноге фигурина, тачније они делови тела на којима не треба очекивати примарне ознаке пола (сл. 4). На тај начин, број употребљивих теракота своди се на узорак од 476 примерака, што, уз податак да су оне биле заступљене у свим етапама развоја насеља Винча, и даље чини валидну статистичку серију. Међу њима има 65% фигурина мушког пола и 35% статуета са ознакама женских атрибута (графикон 3).<sup>10</sup>



Слика 3. Ознаке пола на теракотама из Винче



Слика 4. Стилизован приказ фрагмената теракота из Винче које поседују ознаке пола



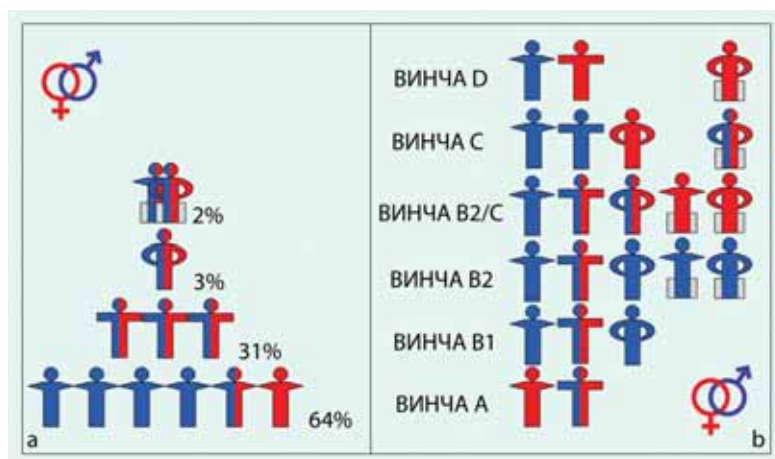
Графикон 3. Фигурине мушког и женског пола у Винчи

<sup>10</sup> Као и код типологије, треба напоменути да у Винчи има фигурина са ознакама оба пола (хермафродити), које су изузете из посматране серије зато што су малобројне.

### 3. КОГА ПРИКАЗУЈУ АНТРОПОМОРФНЕ ТЕРАКОТЕ ИЗ ВИНЧЕ?

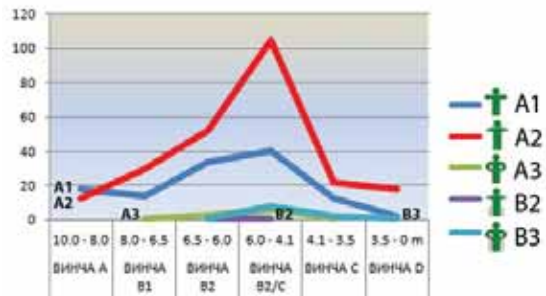
После анализе заступљености водећих типова (форми) винчанских антропоморфних теракота и њихових ознака пола, спроведених за потребе овог рада, предстоји да се унајкраће размотре добијени резултати. Као најважнији намећу се подаци да међу антропоморфним статуетама у Винчи преовлађују оне мушког рода и да су водеће форме (типови) њених теракота заступљене различитом бројношћу. То недвосмислено указује на различитост у значају и значењу личности које оне приказују. У дилеми да ли су оне у вези са винчанским представама Богине Мајке, односно са идолима везаним за култ плодности, или су прикази обичних људи и жена, пресуђује заступљеност полова, где су малобројније оне са симболима женског пола, што нас приближава Бејлијевом ставу да су антропоморфне фигурине из неолита и енеолита у југоисточној Европи прикази стварних људи. Дакле, све указује на то да је његова претпоставка прихватљива и када је реч о теракотама из Винче, односно да оне приказују некадашње живљење њеној праисторијској насеља. С друге стране, када се имају на уму разлике у њиховом ставу, проистиче закључак да оне у својим приказима стварних људи и жена, можда, одражавају и одређене друштвене различитости међу живљелима винчанској праисторијској насеља. Ако сам у праву, то им даје потпуно нову и важну димензију – социјалну, коју треба укратко размотрити.

Наиме, као најбројније јављају се теракоте које стоје (тип А, са 96%), а потом следе оне које седе (тип В, са 4%). Ако се при томе у обзир узму положај и облик руку, добија се нешто детаљнија, али и даље упрошћена



Слика 5. Антропоморфне фигурине (тип, пол) и периодизација развоја насеља у Винчи. а – шематизовани приказ заступљености теракота са ознакама пола, б – шематизовани приказ расподеле теракота са ознакама пола према етапама развоја насеља у Винчи

представа: највише је стојећих теракота са купасто завршеним рукама (64%), за њима следе фигурине које такође стоје али су са засеченим рукама (31%), а потом су стојеће са подбоченим рукама (3%) и, као најређе, оне које седе раширених или савијених руку (2%). Дакле, чини се да овако класификоване фигурине (на основу става, положаја и изгледа руку) можда одражавају и одређене друштвене релације које су владале међу онима које оне представљају, под условом да су седећи став и подбочен положај руку хијерархијске (статусне) ознаке вишег ранга од стојећег става са раширеним рукама (сл. 5а). Оваква дистрибуција основних типова винчанских статуета има и свој хронолошки смисао. Наиме, лако се уочава да су стојеће фигурине раширених руку (А1 и А2) биле присутне у свим раздобљима развоја насеља Винча. Током једне од првих етапа у развоју насеља (Винча В1) јављају се стојеће теракоте са подбоченим рукама (А3), а за њима (Винча В2) следе и статуете које седе (В2 и В3), од којих су оне са подбоченим рукама (В2) биле присутне све до краја неолитског насеља у Винчи (графикон 4, сл. 5б).



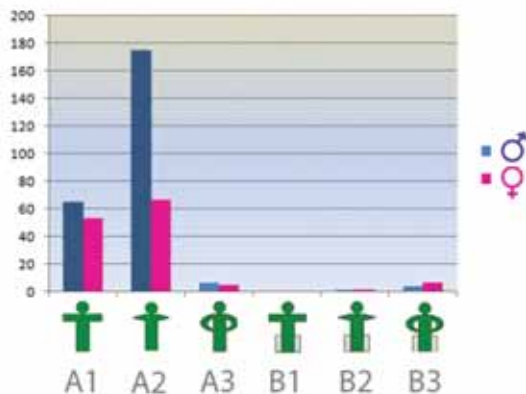
Графикон 4. Заступљеност типова антропоморфних теракота оба пола у односу на етапе развоја насеља у Винчи

С друге стране, уочљиво је да у мом укупном приказу односа мушких и женских фигурина у праисторијском насељу Винча значајно претежу оне које тумачим као мушке. Ако оне приказују стварне људе, обавеза је да се тај несклад објасни. То може да се учини на више начина или различитих приступа. Као најзначајније треба истаћи то да однос представа ликова различитог рода у неком друштву не мора увек да буде усклађен са биолошком поделом на приближно исти број мушких и женских јединки ( $\approx 1:1$ ).<sup>11</sup> Тачније, однос између броја стварних мушкараца и броја стварних жена приказаних на сликама, скулптурама, па и праисторијским теракотама понајмање зависи од законите природне заступљености полова.

11 Ова констатација може да се провери на безброј начина. На пример, на Бројгеловој (Pieter Bruegel 1525–1569) слици *Своска свадба* приказано је укупно 39 ликова: 27 мушкараца, 9 жена и троје деце, што не значи да је у селу у коме се славило, или у породицама слављеника, њихових рођака и пријатеља, било три пута више мушкараца. Однос броја мушкараца, жена и деце на овој слици (27:9:3) одредио је уметник на основу више критеријума. Или, ако бисмо, којим случајем, дошли до укупног броја античких биста Римљана и Римљанки које се чувају у музејима и колекцијама широм света, однос броја мушкараца и жена које оне представљају не би морао да буде усклађен са биолошком поделом на јединке различитих полова.

Тај однос је одувек био понајвише последица дејства фактора који се одnose на родне конструкте и друштвену улогу полова.

Што се тиче праисторијске Винче, лако је уочити да се тај „забрињавајући“ несклад између броја приказаних мушкараца и жена односи само на један тип теракота. То су оне које су опредељене у тип А2, где мушких примерака има два и по пута више од оних са ознакама женског пола. Код осталих типова, број „мушких“ теракота је мало већи од броја „женских“ или, као у случају типа В3, незнатно преовлађују фигурине са ознакама женског пола (графикон 5).



Графикон 5. Типови теракота оба пола из Винче

Било како било, будућа истраживања на ову тему тек предстоје, па се засад може закључити само то да пол фигурина, са њиховом типологијом, указује да су у неолитској Винчи били заступљени родни конструкти засновани на јасном разликовању природних полова.<sup>12</sup> При томе, бројчани однос фигурина које на различите начине приказују мушкарце и жене варира у распону од значајне или умерене доминације „мушких“ примерака па до незнатне преваге оних са ознакама женског пола.<sup>13</sup> У сваком случају, у очекивању резултата нових истраживања на ову тему, заснованих како на старој тако и новој грађи, у овом тренутку ми се чини да антропоморфне теракоте из Винче приказују стварне људе – некадашње

12 Чини се да исти закључак важи и за друга насеља винчанске културе. Ако се подаци о полу фигурина дати у студији спроведеној за тридесетак налазишта у Србији (осам примерака мушког пола, 193 женског пола, четири статуете оба пола и 214 оних које су, према мишљењу аутора ове студије, „асексуалне“) (Milenković i Arsenijević 2010, 334, Tab. 1), исправно протумаче, односно ако се мушким фигуринама додају оне које су без ознаке пола, добија се да су, од укупног броја посматраних фигурина (419), заправо 222 примерка (сва 53%) мушког пола, 183 фигурине (сва 46%) женског и четири (сва 1%) са ознакама оба пола. Тако, показало се да су и у другим винчанским налазиштима бројније фигурине мушког пола, мада је тамо родна подела нешто равномернија од оне у Винчи ( 65% према 35%).

13 Наравно, не треба занемарити ни то да сваки покушај у археолошкој науци да се дође до уопштених закључака зависи од „случајног узорка“, који се побољшава резултатима нових истраживања. Сигурно је да ће текућа ископавања у Винчи значајно утицати на укупне представе о том праисторијском насељу, које су још увек понајвише засноване на Васићевој грађи прикупљеној пре више од 80 година.



Слика 6. Намерно фрагментована антропоморфна фигурина из Винче

становнике тог праисторијског насеља и да нам, упоредо, пружају назнаке о најважнијим родним и социјалним конструктима који су у њему били поштовани.

Антропоморфне фигурине из Винче, међутим, без обзира на то какве су им родне ознаке или ком типу припадају, лишене су личних црта лица, па изгледају као да су моделоване по неком општем „Винчином“ правилу (Срејовић 1984, 50, сл. 33). Наиме, већина аутора се слаже у томе да су уместо лица индивидуа на теракотама приказане маске са упадљиво назначеним очима и без уста (Tasić 2015, *in press*). Сматрам да је то управо оно што је кључно за потпуно тумачење њиховог значења, јер, упркос наведеним разликама у фигуралним приказима древних Винчанаца, њих уједињују две ствари – сличне физиономије и чињеница да су теракоте намерно разбијане. Дакле, постоји нешто пред чим су сви приказани Винчанци били исти – сличних црта лица и једнаких судбина, а то што их је заувек обједињавало могла је да буде једино смрт. Према томе, све упућује на то *да су винчанске антропоморфне сфашиуеће фигуралне представе некадашњих покојника*, чија су лица приказана као увек иста маска – посмртна – којом доминирају широм отворене очи и издужен нос. Маска нема уста, што је јасан знак да онај ко је носи није из света живих. У пракси, тај концепт добро илуструје обичај „ритуалног отварања уста“ покојника, који у религијским текстовима и на ликовним представама из старог Египта и Вавилона заузима посебно место и тако снажно сугерише да су његова уста, пре уласка у „свет мртвих“, морала да буду затворена како душа не би превремено напустила тело (Blackman 1924). Осим у праисторији на тлу Евроазије, антропоморфне теракоте на којима су лица или маске моделовани без уста, у маниру који је сличан оном у Винчи, нађене су и у Северној Америци, на територији Фремонт (Fremont) културе, која је између I и XV столећа наше ере захватала територију средње Јуте, источне Неваде и западног Колорада. Међу њима се истиче група тзв. Пилинг (Pilling) фигурина (Potss 2011; Pitblado et al. 2013). За сада, не улазећи, са мог становишта, у проблем њиховог значења и функције, лако

је уочити да оне такође имају слично моделоване главе, идентично назначене очи и да немају уста. При томе, пол им је јасно дефинисан, на исти начин као и на већини винчанских статуета.

#### 4. ЧЕМУ СУ СЛУЖИЛЕ АНТРОПОМОРФНЕ ФИГУРИНЕ ИЗ ВИНЧЕ?

На крају, преостаје да се размотри питање чему су служиле теракоте из Винче – као намерно разбијане глинене представе покојника. На одговор упућује, као најважније, запажање да је њихова фрагментација у потпуном складу са старом и распрострањеном магијско-религијском праксом везаном за култ мртвих, у којој се често спроводи ломљење и уништење различитих предмета који су у вези са покојником.<sup>14</sup> Будући да је тај обичај повезан са веровањем о селидби душе, винчанске теракоте (које приказују покојнике) могу бити само једно – замена (сурогат) за његово овоземаљско тело које постепено нестаје. Дакле, фигурину би после смрти требало да настани покојникова душа.<sup>15</sup> Међутим, фигурина тако не постаје њено вечно боравиште, јер јој следи намерна девастација (фрагментација), чији смисао лежи у веровању да се на тај начин душа покојника, која је запосела фигурину, коначно ослобађа и одлази у неки древни, праисторијски Хад. Тако она у новом, земаљском (глиненом) телу борави само привремено – до његове ритуалне девастације. На тај начин, „животни век“ фигурине био је ограничен и трајао је колико и тзв. *йрелазни йериод*, односно метаморфоза душе из једног у други облик постојања.<sup>16</sup> Тај интервал је, веро-

14 О ритуалном разбијању (уништавању) предмета који су повезани са покојником, у нашој етнолошкој литератури писали су М. Филиповић и Д. Бандић (Филиповић 1950; Bandić 1980, 126–127). Исту појаву у археолошком контексту описали су М. Гарашанин и А. Бенац (Garašanin 1983, 743; Benac 1983, 97–98).

15 Податак да су антропоморфне фигурине, истовремене са онима у Винчи, у Румунији и Бугарској налажене и у гробовима, јасно истиче да је та врста предмета у неолиту и енеолиту на Балканском полуострву била повезана са култом покојника (Vaisov 1992). Слично је недавно закључио и Георгију Драгош (Gheorgiu Dragos) пошто је установио да сликана орнаментна фигурина Кукутени културе приказује завоје којима су покојници били обмотани (Dragos 2010).

16 О периоду метаморфозе душе и табуисаном односу према покојниковом телу и стварима код Срба писао је Д. Бандић (Bandić 1983). Најважније и сажете делове Бандићевих тумачења везаних за период метаморфозе и ослобађање душе у веровању Срба дали су И. Ковачевић и Д. Синани: *Pomenuti sistem tabua u samrtnom ritualu kod Srba vezan je za jednogodišnji interval i Bandić izdvaja tri osnovne faze u njegovom trajanju, koje se mogu tretirati i kao etape kroz koje prolazi metamorfoza duše pokojnika, tabui koji se odnose na dušu pokojnika vezanu za njegovo telo, tabui koji se odnose na dušu pokojnika vezanu za određena bića i stvari i tabui koji se odnose na „slobodnu” dušu pokojnika. (...) Ako su kontakti s umrlim sve ređi, primećuje Bandić, prirodno je pretpostaviti i da su sve manje mogući a to ujedno znači da sa poslednjom daćom mogućnost komunikacije konačno biva prekinuta.*



ватно, био праћен низом ритуала, табуа и магијских радњи (нама непознатог садржаја и трајања), којима се душа покојника, после разбијања његове фигурине, коначно ослобађа или поново рађа, како би започела свој вечни боравак у дивинизованом свету предака.

Да је животни век антропоморфних теракота из Винче био јасно ограничен доказују запажања везана за њихову фрагментацију, а пре свих оно да је мањи број целих фигурина нађен у страдалим кућама, док су многобројни фрагменти разбијених примерака затицани изван стамбених објеката. Наиме, теракоте су, као привремени идоли, чуване у кућама, па су, када за то дође време, намерно разбијане како би се душе које су у њима настањене трајно ослободиле (сл. 6). Потом су делови разбијених фигурина, које су на тај начин испуниле своју сврху, били разбацивани или одбачени као безвредни отпад. Међутим, неко ће се запитати: А шта је са оним малобројним теракотама које нису разбијене, будући да су нађене целе или незнатно оштећене? Сматрам да су такве фигурине остале сачуване случајно, јер су се нашле у кућама које су житељи морали изненада, брзо и заувек да напусте, па је изостала њихова намерна фрагментација. Према томе, оне нису испуниле своју функцију, нити су окончале свој животни век, будући да су остале непланирано очуване.

Претпоставка да су винчанске антропоморфне теракоте супституција за тело покојника, везана за период преласка његове душе из једног стања у друго, на први поглед подразумева да међу њима треба да буде подједнако оних са ознакама мушког и женског пола, јер смрт неминовно погађа све јединке оба рода. Дакле, идеалан доказ да сам у тумачењу теракота из Винче на правом путу било би то да оне одражавају природан однос заступљености полова ( $\approx 1:1$ ), што, нажалост, није случај, будући да има више оних које тумачим као приказе мушкараца. Тај несклад, међутим, не сматрам кључним за проверу исправности моје хипотезе, јер она проистиче из тумачења расположиве (увек непотпуне) археолошке грађе која никад, или готово никад, не пружа блиставо јасан увид у оно „што је некад било“. Она само подстиче наш истраживачки интерес и распирује машту коју спутавамо применом строгих методолошких правила.

С друге стране, ако винчанске теракоте приказују стварне мушкарце и жене, односно покојнике оба пола, оне нису, нити могу да буду, еквивалент некрополама за које очекујемо да реално одраже демографску слику друштва којима припадају. Напротив, у одељку овог рада који се односи

---

*Analiza daća pokazuje, kako zaključuje Bandić, da se posmrtno umiranje može shvatiti kao postepena promena u egzistencijalnom stanju duše, koja se odvaja sve više od sveta živih dok, konačno, ponovo ne „umre“. Verovanje da pokojnik zapravo postepeno „umire“ podrazumeva, naravno, i verovanje da on mora i „umreti“. Njegovo posmrtno umiranje vodi ga neminovno u drugu, ovog puta konačnu, „posmrtnu smrt“. Konačna, neopoziva, posmrtna smrt nastupa onda kada se pokojnik – i formalno i suštinski oslobođen od svega što ga je vezivalo za prethodnu egzistenciju – utapa u više ili manje homogenu aglomeraciju porodičnih pokojnika i tako biva lišen svoje ličnosti, svog individualiteta (Kovačević i Sinani 2014, 1091).*



на ознаке пола теракота из Винче показано је да различита заступљеност оних које тумачимо као мушке и оних које препознајемо као женске вероватно зависи од водећих дискурса у праисторијском друштву Винче и хронологије његовог развоја. Тако, на пример, није искључено да је мањкавост одређених приказа винчанских покојница последица неравноправне улоге и различитог положаја жена у одређеним социјалним групама, као што су земљорадници, сточари, занатлије, трговци, војна или племенска аристократија и сл. А ко зна, можда су најбројније статуете из Винче (стојеће фигурине са раширеним рукама које се завршавају купасто) имале намену да прикажу индивидуе које су припадале многољудној и нискокотираној друштвеној категорији (нпр. земљорадницима), где су жене (можда) имале другачији статус од мушкараца, па су њихове фигурине, осим од глине, израђиване и од органских материјала који су подложни пропадању?

\* \* \*

На крају би, чини се, требало истаћи да мојој претпоставци – да су винчанске антропоморфне фигурине из неолита и раног енеолита биле супституција за тела покојника која је коришћена у ритуалима везаним за култ покојника – иде у прилог и чињеница да су житељи насеља винчанске културе веома ретко оснивали некрополе.<sup>17</sup> Будући да су некрополе, са култом предака, важан чинилац, ако не и један од најважнијих у духовном животу већине заједница, јасно је да у погребној и религијској пракси која их не познаје мора постојати замена за ритуале који се обављају на гробовима.<sup>18</sup> У таквој констелацији, није искључено да су управо антропоморфне теракоте из Винче имале кључну улогу у обредима везаним за култ мртвих. Чини ми се да је управо то и разлог за њихову многобројност, разноврсност и учесталост у свим етапама развоја тог праисторијског насеља. При томе, треба посебно истаћи да се моје тумачење антропоморфне пластике из Винче не односи на све расположиве примерке из Археолошке збирке, будући да у њој има и оних фигурина које не приказују покојнике, већ омиљене хероје, дивинизоване претке или бизарне митолошке личности (хермафродите, тзв. сијамске близанце итд.). Неке су, вероватно, припадале и групама које су театарално приказивале различите сцене или важне догађаје (жетву, лов, ратни поход итд.) из свакодневног живота неолитских заједница (Crnobrnja 2011; Tasić 2015, *in press*).

17 У Србији су познате само две некрополе винчанске културе – у Ботошу (18 гробова) и на Гомолави (23 гроба), што је занемарљиво у односу на број истражених локалитета винчанске културе. Такође, има и појединачних гробова, односно остатака непотпуних скелета из винчанских насеља (Garašanin 1979, 159–161).

18 О значају сахрањивања и социјалној димензији погребне праксе у археологији писао је Роберт Чепмен (Charman R. 2003).

## БИБЛИОГРАФИЈА

- Alberti, Benjamin. 2005. „Bodies in Prehistory – Beyond the Sex/Gender Split”, In *Global Archaeological Theory*, ed. Pedro Paulo A. Funari, 107–120. New York: Kluwer Academic/Plenum Publishers.
- Bailey, Douglass, W. 1994. Reading prehistoric figurines as individuals. *World Archaeology* 25: 321–331.
- Bailey, Douglass, W. 2005. *Prehistoric Figurines*. New York: Routledge.
- Bailey, Douglass, W. 2007. „The anti-rhetorical power of representational absence: incomplete figurines in the Balkan Neolithic”, In *Image and Imagination: A Global Prehistory of Figurative Representation*, eds. Colin Renfrew and Iain Morley, 111–120. Cambridge: McDonald Institute of Archeological Research.
- Bailey, Douglass, W. 2010. „The Figurines of Old Europe”, In *The Lost World of Old Europe: The Danube Valley, 5000–3500 BC*, Eds. David W. Anthony and Jennifer Chi, 113–127. New York: Institute for the Study of the Ancient World.
- Bailey, Douglass, W. 2013. „Figurines, Corporeality, and the Origins of the Gendered Body”, In *A Companion to Gender Prehistory*, ed. Diane Bolger, 244–264. . Chichester: John Wiley & Sons.
- Bandić, Dušan. 1980. *Tabu u tradicionalnoj kulturi Srba*. Beograd: Beogradski izdavačko-grafički zavod.
- Bandić, Dušan. 1983. Koncept posmrtnog umiranja u religiji Srba. *Etnološki pregled* 19: 39–47.
- Benac, Alojz. 2012. *Religijske predstave prastanovnika južnoslovenskih zemalja*. Sarajevo: Akademija nauka Bosne i Hercegovine, Centar za balkanološka ispitivanja.
- Berggren, Kristina., and James B. Harrod. 1996. Understanding Marija Gimbutas. *Journal of Prehistoric Religions* X: 70–73.
- Blackman, Aylward M. 1924. The Rite of Opening the Mouth in Ancient Egypt and Babylonia. *The Journal of Egyptian Archaeology* X: 47–59.
- Vajsov, Ivan. 1992. Anthropomorphe Plastik aus dem prähistorischen Gräberfeld bei Durankulak. *Studia Praehistorica* 11(12): 95–113.
- Васић, М. Милоје. 1932. *Преисторијска Винча I*. Београд: Државна штампарија Краљевине Југославије
- Васић, М. Милоје. 1936. *Преисторијска Винча III*. Београд: Државна штампарија Краљевине Југославије
- Vuković, Jasna and Slaviša Perić. 2014. „Male figurines from Pavlovac-Čukar, Southern Serbia”, In *Anthropomorphism and symbolic behaviour in the Neolithic and Copper Age communities of South-Eastern Europe*. *Studies into South-East European Prehi-*

story I, eds. Constantin-Emil Ursu and Stanislav Țerna, 249–274. Suceava: Karl A. Romstorfer.

- Гарашанин, Милутин. 1973. *Праисторија на њилу СР Србије*. Београд: Српска књижевна задруга.
- Гарашанин, Милутин. 1984. „Винча и винчанска култура у неолиту југоисточне Европе”, У *Винча у њраисторији и средњем веку*, ур. Стојан Ђелић, 57–65. Београд: Галерија САНУ.
- Garašanin, Milutin. 1979. „Vinčanska grupa”, U *Praistorija jugoslavenskih zemalja II – neolitsko doba*, ur. Alojz Benac, 144–207. Sarajevo: Akademija nauka i umjetnosti Bosne i Hercegovine – Centar za balkanološka ispitivanja i Svjetlost.
- Garašanin, Milutin. 1983. „Zapadnosrpska varijanta vatinske grupe”, U *Praistorija jugoslavenskih zemalja IV*, ur. Alojz Benac, 736–753. Sarajevo: Akademija nauka i umjetnosti Bosne i Hercegovine – Centar za balkanološka ispitivanja i Svjetlost.
- Gimbutas, Maria. 1982. *The Gods and Goddesses of Old Europe*. Berkeley, Los Angeles, London: University of California Press.
- Gimbutas, Maria. 2001. *The Living Goddesses*. Berkeley, Los Angeles, London: University of California Press.
- Gheorghiu, Dragos. 2010. „Ritual Technology: An Experimental Approach to Cucuteni-Tripolye Chalcolithic Figurines”, In *Anthropomorphic and Zoomorphic Miniature Figures in Eurasia, Africa and Meso-America. Morphology, materiality, technology, function and context*, eds. Dragos Gheorghiu and Ann Cyphers, 61–72. BAR International series 2138, Oxford: Archaeopress.
- Kovačević, Ivan i Danijel, Sinani. 2014. Antropologija smrti ili nova antropologija i religijski kompleks vezan za smrt. *Етноантрополошки проблеми* 4: 1087–1102.
- Lesure, Richard G., 2000. A Comparative Perspective on Figurines from Early Villages. Paper given at the Sixth Gender and Archaeology Conference Northern Arizona University, Flagstaff, Oct. 6–7
- Лазић, Мирослав. 2008. „Драгослав Срејовић о уметности древних земљорадника – значење и функција теракота из Винче”, У *Драгослав Срејовић и уметност*, ур. Видојко Јовић, 53–44. Крагујевац: Центар за научна истраживања САНУ и Универзитет у Крагујевцу.
- Letica, Zagorka. 1964. The Neolithic Figurines from Vinča. *Archaeology* 17(1): 26–32.
- Meskel, Lynn. 1998. „Twin peaks. The archaeologies of Catalhoyuk”, In *Ancient Goddesses. Myths and the Evidence*, eds. Lucy Goodison and Christine Morris, 46–62. Madison, WI: University of Wisconsin Press.
- Milenković, Milena i Jelena Arsenijević. 2010. Figurine kao reprezentacije tela: analiza vinčanskih figurina gradačke i pločničke faze sa teritorija kosovske, južnomoravske i srbijanske varijante. *Petničke sveske* 67: 327–345.

- Mina, Maria. 2007. „Figurines Without Sex; People Without Gender? ”, In *Archaeology and Women – Ancient and Modern Issues*, eds. Sue Hamilton, Ruth D. Whitehouse and Katherine I. Wright, 263–282. Walnut Creek: Left Coast Press.
- Николић, Дубравка, ур. 2008. *Винча – њраисџоријска мејройола*. Београд: Филозофски факултет, Народни музеј, Музеј града Београда и Галерија Српске академије наука и уметности.
- Pitblado, Bonnie L., Molly B. Cannon, Megan Bloxham, Joel Janetski, James M. Adovasio, Kathleen R. Anderson, and Stephen T. Nelson. 2013. Archaeological Fingerprinting and Fremont Figurines. *Advances in Archaeological Practice: A Journal of the Society for American Archaeology*, August 2013: 3–12.
- Power, Camilla. 2004. „Women in Prehistoric Art”, In: *New Perspectives on Prehistoric Art*, ed. Günter Berghaus, 75–103. London: Praeger.
- Porčić, Marko. 2011. A Tentative Attempt to Estimate the Systemic Number of the Late Neolithic Vinča Culture Figurines. *Ејноанџройолошки љроблеми* 6(3): 729–741.
- Porčić, Marko. 2012.a Contextual analysis of fragmentation of the anthropomorphic figurines from the Late Neolithic site of Selevac. *Ејноанџройолошки љроблеми* 7(3): 809–827.
- Porčić, Marko. 2012b. De Facto Refuse or Structured Deposition? House Inventories of the Late Neolithic Vinča Culture. *Сџаринар* LXII: 19–43.
- Potss, Adreanne. 2011. *A Typology for Fremont Figurines*. Brigham: Brigham Young University.
- Срејовић, Драгослав. 1968. „Неолитска пластика централнобалканског подручја”, У *Неолиџ центљралној Балкана*, ур. Лазар Трифуновић, 177–243. Београд: Народни музеј.
- Срејовић, Драгослав. 1981. Културе млађег каменог доба. Стр. 15–30, у: *Исџорија српској народа* I, Београд:
- Срејовић, Драгослав. 1984. „Уметност и религија”, У *Винча у њраисџорији и средњем веку*, ур. Стојан Ђелић, 42–56. Београд: Галерија САНУ.
- Срејовић, Драгослав. 2001. *Искусџва љрошлосџи*. приредио Видојко. Јовић. Београд: ТИА Јанус и Ars Libri.
- Srejović, Dragoslav. 1964/1965. Neolithic Anthropomorphic Figurines from Yugoslavia. *Jahrbuch für prähistorische & ethnographische Kunst* 21: 28–41.
- Ştefan, Cristian. 2006. Several Points of View Regarding the Interpretation of Anthropomorphic Figurines. *Peuce*, S.N. III–IV: 71–76
- Тасић, Ненад. 2008. „Неми сведоци једног времена – фигурална уметност Винче”, У *Винча – њраисџоријска мејройола*, ур. Д. Николић, 139–163. Београд: Филозофски факултет, Народни музеј, Музеј града Београда и Галерија Српске академије наука и уметности.

- Tasić, Nenad. 2015. (*in press*) Vinča Masks & Skirts – Identities hidden and shown.
- Белић, Стојан (ур.) 1984. *Винча у праисторији и средњем веку*. Београд: Галерија САНУ.
- Ucko, John P. 1962. The Interpretation of Prehistoric Anthropomorphic Figurines. *The Journal of the Royal Anthropological Institute of Great Britain and Ireland* 92(1): 38–54.
- Feagans, Carl T. 2013. *Sex, Gender, and Identity represented through Anthropomorphic Figurines of the Neolithic*. Arlington: The University of Texas at Arlington.
- Филиповић, Миленко. 1950. Мађијско разбијање судова. *Научни зборник Мајнице српске* I: 110–127.
- Chapman, John. 1981. *The Vinca culture of south east Europe. Studies in chronology, economy and society*. Oxford: British Archaeological Reports.
- Chapman, John. 2000. *Fragmentation in Archaeology: People, Places and Broken Objects in the Prehistory of South Eastern Europe*. London: Routledge.
- Chapman, Robert. 2003. Death, society and archaeology: the social dimensions of mortuary practices. *Mortality* 8: 305–312.
- Crnobrnja, Adam. 2011. Arrangement of Vinča culture figurines: a study of social structure and organization. *Documenta Praehistorica XXXVIII*: 131–147.

Miroslav Lazić

## Contribution to the interpretation of clay figurines from Vinča

### Summary

After several decades of research, the question *Who is represented by the Vinča figurines and what was their function?* still remains open. Bearing this in mind, it is clear that the investigation should be continued, but focused upon the detailed analysis of the existing material. In this respect, the Archaeological Collection of the Belgrade Faculty of Philosophy is the ideal base for future research, since it holds more than a thousand fully preserved or fragmented figurines from all strata of Neolithic Vinča, thus still being the largest stratigraphically precise collection of the kind in South-eastern Europe. All previous attempts to establish who is represented by the Neolithic anthropomorphic figurines, how long was their life span and how it ended, are based upon: typology, sex attribution, their state of preservation – fragmentation, as well as the data on chronology and their archaeological context.

The typology of the Vinča terracottas used here is based upon the position of the body, forming two basic groups: standing (A) and sitting (B). These may further be classified into: figurines with spread arms, shaped as stubs (A1, B1), the ones with conical arms (A 2, B 2), and, finally, the ones with their arms resting on belly (A3, B3). Our Collection keeps all the types with the exemption of the type B1. The standing figurines with stubs or conical arms (A1, A2) are the most numerous, while the remaining forms (A3, B2 and B3) are represented with fewer items.

Regarding the sex of the anthropomorphic figurines, it has been noticed that the female figurines always display some feminine attribute (most frequently breasts), while the representations of men may lack primary sex characteristics or other markers of masculinity. This principle still holds true. Therefore, the previously established observation is accepted: the sex of the figurines may be reliably established solely on the base of: 1. primary sex characteristics, and 2. presence/absence of breasts. According to this criterion, it has been established that 65% of the figurines from all phases of the life at Vinča are male, and 35% bear female attributes.

Having analysed the frequency of leading types (forms) of the Vinča anthropomorphic terracottas and their sex markers, the conclusion has been reached that they represent past inhabitants of the prehistoric settlement, and that, as representations of actual men and women, may reflect certain social differentiation among them. On the other hand, it has long been established that all the Vinča figurines are unified in two respects: similar facial features and the fact that they are deliberately broken. Therefore, there is a moment when all the inhabitants of Vinča were the same – of similar facial features and equal destinies, and the moment unifying them all can only be death. Finally, all the observed traits indicate that *the Vinča anthropomorphic figurines represented the deceased*, whose faces were rendered as always the same – funerary – mask, dominated by the wide-open eyes and an elongated nose. The mask does not display mouth, this being a clear sign that the one wearing it is no longer in the realm of the living.

Finally, it remains to discuss the function of the Vinča figurines – as deliberately broken clay representations of the deceased. The answer is indicated by the observation that their fragmentation is in accordance with the old and widespread magic-religious practice associated to the cult of the dead, frequently including the deliberate breakage and destruction of the objects associated to the dead. Since this custom is linked to the belief of migration of souls, the Vinča terracottas (representing the deceased) may only be explained as a surrogate for his/her slowly disappearing earthly body. The figurine is meant to be inhabited by the soul of the deceased after the death. However, the figurine does not remain its permanent location, since the deliberate devastation/fragmentation ensues, whose meaning is in the belief that the soul

of the deceased, residing in the figurine, is now finally freed and leaves to some ancient, prehistoric Hades. Thus the soul remains in its new earthly (clay) body only temporarily, till its ritual devastation. In this manner, the life span of figurines was limited, lasting only during the so-called *transition period*, i.e. the metamorphosis of the soul from one to the other mode of existence.

In the conclusion, the hypothesis that the Vinča anthropomorphic figurines dated into Neolithic and Eneolithic periods were a substitution for the bodies of the deceased, used in the funerary rituals, is additionally elaborated by the fact that the inhabitants of the Vinča culture settlements only very rarely established cemeteries. Since the necropolises, along with the ancestors' cults, are one of the major factors in the spiritual life of communities, it is clear that in the funerary and religious practice that does not include them, there must be a substitute for the rites performed over graves. In such a situation, it may be concluded that the anthropomorphic figurines from Vinča played a key role in the rites for the deceased. The present author is of the opinion that this is the reason for their high frequency, diversity and presence in all the phases of the development of this prehistoric settlement. However, it has to be stressed that this interpretation of the Vinča anthropomorphic figurines does not apply to all the specimens from the Archaeological Collection. Some of them represent, not the deceased, but favourite heroes, divinized ancestors, bizarre mythological characters. Yet some other may have belonged to groups representing various scenes and important events (harvest, hunting, war, etc.) from everyday life of the Neolithic communities.