

Универзитет у Београду

Филозофски факултет

Одељење за историју

Мастер рад:

Потапање Доњег Милановца изградњом
хидроенергетско-пловидбеног система
„Ђердап”

Ментор: Др Љубодраг Димић

Студент: Милош Петровић ИС 18/42

Београд, 2019.



Сл.1 - Доњи Милановац на почетку пуњења акумалиционог језера (фото: приватна архива)

Садржај

Предговор.....	4
Увод.....	12
Ранији радови у Ђердапској клисури.....	20
Географски и привредни положај старог Доњег Милановца.....	38
Привредне делатности Доњег Милановца и Ђердапа пре изградње ХЕПС „Ђердап”.....	48
I – Пољопривреда.....	48
II – Риболов.....	50
III – Ђердапски лоцови.....	54
IV – Туризам.....	57
V – Последњи привредни подаци општине Доњи Милановац.....	59
Питање очувања историјског и археолошког наслеђа.....	68
I – Трајанова табла.....	72
II – Лепенски Вир.....	74
Закључак.....	76

Предговор

Тема овог истраживачког рада бави се потапањем једног подунавског градског насеља на истоку СР Србије, Доњег Милановца, изградњом хидроенергетско-пловидбеног система „Ђердап”, којим је овдашњи Дунав претворен у акумулационо језеро. Реч је о шездесетим годинама ХХ века, ипак, корени регулације Ђердапа, најзахтевнијег пловног сектора Дунава, сежу у даљу прошост. Ради схватања величине овог подухвата, осврнућу се и на те раније радове, од пионира овог подухвата, Римског царства и изградње канала у доњем Ђердапу 101. године, до изградње Сипског канала на крају 19. века.¹

Као што су радови на регулацији пловидбе Ђердапском клисуром вршени много пре настанка Федеративне Народне Републике Југославије², тако је и Доњи Милановац, укључујући насеља другог имена која су му претходила, иза себе имао историјат сеоба дуж највеће котлине у Ђердапу, касније назване „Доњомилановчка котлина”. Отуд, покушаћу се осврнути и на тај део историје Ђердапа, са озбиром да је и то утицало на начин живота локалног живља.

Анализом преосталих сведочанстава овог и ранијих периода, покушао сам да откријем како је изградња хидроенергетско-пловидбеног система, својевремено прогресивног пројекта, утицала на живот једног насеља које ће заувек нестати, као и на његове житеље чији ће се животи променити. Узимајући то у обзир, истраживани су локална привреда, инфраструктура, рељеф и археолошка добра, стављајући наведено из времена „старог Доњег Милановца”³ у упит да ли је и колико измењено релокацијом насеља. На тај начин, истраживачки рад посведочиће о последицама и променама које је

¹ Р. Зечевић, *Србија и међународни положај Ђердапа*, Београд, 2000, 95

² Дати назив југословенске државе наведен је са обзиром да је сагласност Савезног извршног већа за вођење преговора са НР Румунијом о изградњи хидроенергетског и пловидбеног система „Ђердап” донесена 4. фебруара 1961. године, када је ово био званични назив Југославије; Архив Југославије, СИВ, 130 – 616 – 35

³³ Доњи Милановац који је постојао до 1970. године у даљем раду биће називан и „стари Доњи Милановац”, са озбиром на настанак „новог”, пресељеног насеља са истим именом, али и то да се споменути топоним усталио код локалног становништва за део приобаља новоствореног Ђердапског језера на коме се налазио потопљени Доњи Милановац. Назив „Стари Доњи Милановац”, такође, користе аутопревозници „Арива” и „Бортравел” за овдашње аутобуско стајалиште на магистралном путу.

донео подухват којим су се поносили југословенски и румунски социјализам. Из датог разлога, пропраћена је штампа тог периода.

Истраживачки рад обухватиће шире подручја од споменутог градског насеља. Првенствено, зато што старо и новосаграђено насеље нису били на истој локацији, али и зато што је на судбину Доњег Милановца утицала и његова околина; од околних села која су му гравитирала и које је задесила иста судбина, до изградње самог хидроенергетско-пловидбеног система, који се налази у суседној општини Кладово, али и узводног слива Дунава на који је он утицао. Изградња овог „гигантског” система, како је називан у оновременој штампи, једним бржим путем изменила је не само Доњи Милановац, већ целу област, претворивши једну релативно руралну средину у социјалистички пејзаж осликан новом инфраструктуром и савременим стамбеним објектима који су заменили старе.⁴ За само неколико година, како Доњи Милановац, тако и Голубиње и Текија, од места чији се живот заснивао на риболову, земљорадњи и занатима, постали су насеља скројена по социјалистичком укусу за модернизам. Жеља за прогресом брисала је оне старе карике. Сем цркве, готово да ништа није остало што би могло говорити о дугој историји тих насеља. Дакле, цео доњомилановачки крај доживео једну уобразну транзицију из руралног у социјалистичко.

Међутим, хидроенергетско-пловидбени систем, као регулација Дунава, није био нешто ново. Отуд, у истраживачком раду ће се подухват Румуније и Југославије приказати као један дужи историјски процес, што је он и био.

Потребно је истаћи да је Доњи Милановац, поред тога што је у централном делу Ђердапа, историјско средиште области под називом „Пореч”. Овај топоним у географском погледу највећим својим делом припада Ђердапу, заузимајући централни део Ђердапске клисуре, али се простире и јужно од ње, долином Поречке реке и њених притока.

Мада је Ђердап, иако тешко проходан, био релативно често посећиван од стране иностраних и српских путописаца, о чему ће бити речи у овом раду, историографија се у највећој мери њиме бавила из угла речне пловидбе. Без много осврта на његово залеђе и овдашњи живаљ. О области која му половином своје територије припада, Поречу, још

⁴ Председник Тито прихватио позив да посети Румунију, *Политика*, 2. децембар 1963.

мање је писано. Делом је то због слабе насељености, али је несумњиво и због периферног положаја у односу на збивања у Србији, са обзиром на високе планине које деле овај крај од насељенијих територија у земљи. О овоме говори и један од аутора чије је дело било коришћено за писање овога рада, географ Стеван Вујадиновић. Одлука о једном великом подухвату, какав је Ђердапски хидроенергетски-пловидбени систем, привукла је већу пажњу на северни део источне Србије. Међутим, у великој мери ради се о монографијама других друштвених наука, као што су археологија и етнологија, али и техничких наука, са обзиром да се радило о великом грађевинском подухвату. Када је реч о историографији, она се, у мањој мери од других споменутих наука, дотакла изградње „Ђердапа”, али у највећем делу из правног угла. Уз дешавања на самом градилишту. Између осталог, један од аутора чије су монографије круцијалне за овај рад, јесте правник Радоје Зечевић. Нестанак овдашњих подунавских насеља и настанак нових са истим именом у историографији није истраживан. Један од разлога за писање мастер рада, било ми је управо то да се осврнем на један од најбитнијих процеса у локалној историји ових насеља, а који је, уједно, осликавао друштвено и политичко стање државе. Као други разлог, навео бих да ми је жеља за истраживањем споменуте теме условљена тиме што сам рођен у Доњем Милановцу, те сам од најранијих дана трагао у чему је Милановац наставио континуитет са ондашњим старим, 4 километра узводнијим, а у чему је то потпуно ново насеље, какво оно физички и јесте.

Отуд, извори које сам читао, а који су ми помогли у писању овог истраживачког рада, сежу и век и по раније од самог потапања Доњег Милановца, попут путописа Ота Фон Пирха и Феликса Каница, који је бавећи се археологијом и етнологијом оставио бројне податке о локалитетима и навикама овдашњих житеља. Од српских извора из тог периода, за писање рада значајна су дела неготинског физикуса, др Андрије Ивановића „Описание окружја Крајинског”, објављено 1853. у Гласнику Друштва србске словесности св. V, и „Окружје Крајинско”, кључког писара, Илије Пчелара из 1857. године, такође објављено у Гласнику Друштва србске словесности, свесци под бројем IX. Мада у мањој мери, као својеврсан извор коришћена је и путописна проза Хасна Кристијана Андерсена, „Базар једног песника”, који је почевши свој пут од немачких земаља, преко Средоземља, заплочио и Дунавом узводно, прошавши кроз Ђердапску клисуру. Када је реч о новинама

из ранијег периода, коришћени су листови као што су „Тежак”⁵, лист за привреду који је излазио у периоду од 1869. до 1941. године, и дневни лист „Време”⁶, који је излазио у периоду од 1921. до 1941. године.⁷ Оба дневна листа део су штампе Универзитетске библиотеке „Светозар Марковић”.

За период последње деценије старог Милановца, оне пред стварање акумулационог језера, извори, поред архивске грађе, били су новине и часописи. На првом месту, „Политика” и омладински часопис „Младост”. Главни и одговорни уредници Политике били су: Данило Пурић 1953-1965, Мирко Тепавац 1965-1967, Милојко Друловић 1967-1969 и Александар Ненадовић 1969-1972; док су уредници часописа „Младост” били: Александар Петковић 1956-1961, Миодраг Марковић 1961-1962, Душан Пешић 1962-1965, Александар Ђукановић 1965-1971 и Љубинко Миловановић 1971-1977. Уз осврт на то како су и „Вечерње новости” писале о значајним догађајима током изградње хидроенергетско-пловидбеног система „Ђердап”, ради ширег приказа.

„Политика” је одабрана као један од најзначајнијих листова периода о коме се пише, али и данас. Управо је средином прошлога века то био лист са највећим капацитетима за новинску продукцију у средњој Европи, који је 1964. постао и први лист у Југославији са колор тифурк ротацијом за штампање.⁸ Са друге стране, „Вечерње новости” у то време биле су релативно млад медиј, будући да су основане 1953. године. Међутим, у деценијама које следе, до 1990. постаће најтиражнији лист у СФРЈ.⁹ Истраживајући за свој дипломски рад, коме је тема била „Југословенско друштво и утицај Запада на страницама часописа *Младост* 1956-1968”, приметио сам да је изградња ХЕПС „Ђердап” било често пропраћена у овом часопису, иако је „Младост” првенствено био омладински лист са текстовима на тему егзистенцијални проблема и забаве младих. Велики број чланака са темом Ђердапске клисуре шездесетих година прошлога века, у

⁵ „Тежак” је настао 1. фебруара 1869. године као илустровани лист, у власништву Друштва за пољску привреду, а од 1882. постао је и званичан орган Српског пољопривредног друштва, са седиштем у Београду.

⁶ „Време” је основано 18. децембра 1921. године од стране радикално оријентисаних политичара, а на иницијативу краља Александра Карађорђевића. Један од власника био је и Милан Стојадиновић. Излазио је до 6. априла 1941, то јест, почетка Другог светског рата у Југославији.

⁷ М. Мишовић, М. Кисић, Б. Булатовић, *Српска штампа: 1768-1995*, Београд, 1996.

⁸ Политика АД, „Историјат Политике АД”, 2019, https://politika-ad.com/?option=com_content&view=article&id=19&Itemid=31&lang=cirilica (приступљено 15.6.2019.)

⁹ Новости увек са својим народом – 20 000. број, *Вечерње новости*, 6. април 2011.

којима се о изградњи хидроенергетско-пловидбеног система говорило као о нечему грандиозном,¹⁰ али се и скретала пажњу на угроженост археолошких локалитета, навело ме је да поново у Архиву Југославије потражим часопис „Младост”.

Круцијални извор за писање овог рада била ми је архивска грађа Архива Југославије и Историјског архива Неготин који је, као окружни архив¹¹, надлежан за простор Доњег Милановца и ХЕПС „Ђердап” која се налази на територији општине Кладово.¹² Са обзиром да је архивска грађа о самој изградњи ХЕПС „Ђердап” коју сам погледао у оба архива била оскуднија него што сам очекивао, пре свега у погледу стварања акумулационог језера и његових последица на Ђердапска насеља, погледао сам и грађу за Ђердапску речну управу, која је претходила предузећу ХЕПС Ђердап и званично неко време постојала паралелно, до 1976. године,¹³ као и грађу некадашње општине Доњи Милановац.

Такође, ради писања о Ђердапу и Доњем Милановцу, поред архива, обилазио сам и музеје, од којих сам преузео неке од фотографија. Издвојио бих Народни музеј у Београду, под чијим се окриљем налази Археолошки музеј Ђердапа у Кладову, и београдски Музеј науке и технике, чије сам дело „Дунав у Србији – путовање кроз техничке музеје” користио. Одређени број фотографија старог Доњег Милановца део је моје приватне архиве, која је настала прикупљањем фотографија од старијих чланова породице и пријатеља. Старије фотографије ове вароши коришћене су са циљем да помогну у

¹⁰ Преградићемо те, Дунаве, *Младост*, 29. децембар 1965.

¹¹ Иако општине Неготин, Мајданпек, Кладово и Бор, који од јуна 2019. има статус града, припадају округу чије је седиште у Бору, окружни архив и суд се налазе у Неготину, са обзиром на историју установа у овом месту као седишту некадашњег Крајинског округа, који су чинили срезови Пореч (Доњи Милановац, Мајданпек и околна села), Кључ (Кладово и околна села), Брза Паланка, Крајина (некадашња општина Салаш, која је постојала до 1966. године) и Неготин, то јест, територије данашњих општина Мајданпек, Кладово и Неготин. Крајински округ је постојао до стварања Краљевине СХС, када је спојен са Тимочким округом у један, чије је седиште био Зајечар. Тимочки, касније Зајечарски регион постојао је до 1993. када је поново подељен на два, али у нешто друкчијим границама, те је северни округ Тимочке Крајине овога пута био назван Борски округ са седиштем у Бору, граду који је од укидања Крајинског округа, у међувремену, по броју становника и значају прстигао Неготин.

¹² Историјски архив Неготин је као посебна институција основан 8. марта 1952. године, на предлог Управе Музеја, са надлежношћу на територијама срезова Крајинског, Кључког и Поречког. Од 1974. до 1986. управо је и носио назив Историјски архив Крајине, Пореча и Кључа. Године 1996, три године након стварања Борског округа, неготинском архиву јеприодато архивско одељење у Бору, а самим тим надлежност и над овом општином.

¹³ Архив Југославије, Ђердапска речна управа, 190 – 13 – 6, *Споразум о укидању Ђердапске речне управе*

веродостојнијем приказу колико је изградња ХЕПС „Ђердап” изменила живот мештана, и цео овдашњи крајолик. Из истог разлога користио сам и географске карте, од старијих, попут карте Луиђија Фердинанда Марсиљија из шестотомног дела „Dannubius Pannonico-Mysicus”, објављеног 1726. године, која ми је помогла у упоређивању тога шта је било сачувано од археолошких локалитета пре неколико векова, са оним што је пронађено археолошким истраживањима која су претходила изградњи хидроенергетско-пловидбеног система „Ђердап”.¹⁴ Споменуто карту италијанског грофа упоређивао сам првенствено са „Археолошком картом Ђердапа” из 1969. године. Реч је о експонату Археолошког музеја Ђердапа са прецизно унетим насељима и истраженим локалитетима. Урађена је 1969. године за изложбу коју је организовала САНУ у Београду, поводом презентовања првих резултата истраживања Ђердапа.¹⁵ Такође, за писање истраживачког рада користио сам и Ђенералштабну карту Краљевине Србије, из Народне библиотеке, као и бројне карте са сајта Дејвида Ремзија, председника Картографске асоцијације из Сан Франциска, који садржи колекцију старих карата од XVI до XXI века из свих делова света. Реч је о више од 150 000 карата и атласа сакупљених за 39 година рада, од којих је од 1996. године до данас дигитализовано 92 000. Велики број карата је са простора Балкана и Подунавља.¹⁶

Поред раније споменутог Феликса Каница и његовог дела „Србија, земља и становништво”, које као извор осликава живот житеља старог, касније потопљеног Доњег Милановца са краја 19. века и развој занимања која ће са потапањем нестати, као литература за развој Пореча и Доњег Милановца коришћена су дела „Насеља и становништво Пореча и Поречке реке у првој половини 19. века” Видосаве Стојанчевић, објављено 2003. године у Неготину, док је за крај 19. и прву половину 20. века, до периода почетка изградње ХЕ „Ђердап”, од велике важности за писање овог рада било дело „Пореч: привредно-географске одлике и саобраћајне везе” Стевана Вујадиновића,

¹⁴ „Dannubius Pannonico-Mysicus” Луиђија Марсиљија садржи карту Дунава, са латинским називом „Marra generalis in qua Danubii Fl.”, од извора до делте, то јест, његовог уливања у Црно море. Поред целовите карте, у монографији је објављено и 18 мањих карата различитих секција Дунава са његовим приобаљем. Карта која ми је била значајна у писању овог рада, јесте 14. по реду, која приказује простор од Госпођиног вира у горњем Ђердапу, око 15 километара од простора на коме је постојао Милановац 1832-1970, до Великог острва близу данашње тремеђе Републике Србије са Румунијом и Бугарском.

¹⁵ ЈП „Београдска тврђава” и Министарство културе и информисања Републике Србије, „Виртуелни Музеј Дунава”, 2011, <http://virtuelnimuzejdunava.rs/србија/информације/народни-музеј-у-београду---археолошки-музеј-ђердапа> (приступљено 18.6.2019.)

¹⁶ David Rumsey, *David Rumsey Map collection*, 2019 <https://www.davidrumsey.com/about/david-rumsey> (преузето 17.6.2019.)

објављено у издању САНУ 1962. године, а завршено 1961. године. Управо те године, 3. марта 1961. основано је „предузеће у изградњи ХЕПС Ђердап”.¹⁷ Међутим, када је у питању конкретно једно занимање које ће доживети једну од највећих промена нестанком старог и настанком новог Доњег Милановца, а то је риболов, као значајну литературу истичем и XXIV књигу Етнографског зборника Српске Краљевске академије из 1941. године, „Ђердапски риболови у прошлости и садашњости”, дело Михаила Петровића, професора Универзитета запамћеног и под својим надимком „Мика Алас”. Из економског погледа, значајна је књига XXXIX Гласника српског географског друштва, која говори о туризму на Ђердапу.

Како би сагледана била политичка историја Ђердапске клисуре, као литература за писање мастер рада послужила су дела др Радоја Зечевића „Ђердапска догађања” и „Србија и њен међународни положај Ђердапа”, као и монографија др Милана Гулића „Краљевина Југославија и Дунав”, која, мада се бави читавим Подунављем, даје увид у политичка дешавања која су претходила споразуму НР Румуније и ФНРЈ о изградњи хидроелектране.¹⁸

Са обзиром да је стварање акумулационог Ђердапског језера угрозило бројне археолошке локалитете, од којих су многи остали под водом, ради детаљнијег увида, поред дописа Археолошког института Српске академије науке и Југословенске академија знаности и уметности пронађених у Архиву Југославије, од литературе коришћена је на првом месту књига др Мирославе Мирковић „Римљани на Ђердапу”, објављена 2015. године у Зајечару, као и „Лепенски Вир”, дело групе аутора Народног музеја у Београду из 1985. године, премда је реч о једном од најбитнијих археолошких локалитета у Србији.

Мада је ово првобитно рад који се бави историјским питањем нестанка једног насеља, уз додатне археолошке, етнографске и демографске осврте, несумњиво на збивања из прошлости утицао је рељеф и природне одлике Ђердапске клисуре и Доњомилановчке котлине. Отуд, једна од књига из коришћене литературе, јесте „Мала

¹⁷ Историјски архив Неготин, ХЕ „Ђердап I” Кладово, 62 - 3

¹⁸ У даљем раду хидроенергетски-пловидбени систем Ђердап, поред свог пуног и скраћеног назива (ХЕПС Ђердап), биће означен и само као „хидроелектрана”, како је често био означен и у званичним документима, али и са обзиром да је реч о називу који је у широј употреби и да се у раду говори само о једној хидроелектрани.

енциклопедија Мироч планине, Ђердапа и околине” Димитрија Сингуриловић из 2006. године, као и званични сајт Националног парка Ђердап. Преглед географских и природних одлика овог поднебља пре настанка акумалиционог језера даје и, раније споменуто, дело „Пореч: привредно-географске одлике и саобраћајне везе”.

Ради сагледавања непосредног утицаја потапања приобалних ђердапских насеља на овдашњи живаљ, из демографског угла, анализирао сам пописе становништва из тог периода. Почевши са пописима из 1910, 1948. и 1953. године, те последњег пописа у старим насељима, пре изградње ХЕПС Ђердап, пописа становништва ФНРЈ из 1961. године и првог након изградње нових насеља, пописа становништва СФРЈ из 1971. године.

Поред писаних извора и фотографија, ово истраживање је допуњено и филмским материјалом. Првенствено, као сведочанство самих житеља старог и касније новог Доњег Милановца, који су прошли кроз брзу транзицију које је ово место доживело релокацијом четири километра низводно на виши терен, значајан је документарни филм Јелене Јовичић „Потоп” из 2016. године, у коме се налазе интервјуи 24 особе које су живела у старом, Доњем Милановцу пре потопа, те представља и својеврсни усмени историјски извор.

УВОД

Пробивши пут кроз Карпатско-балкански планински масив Дунав је створио најдужу композитну клисуру у Европи, Ђердапску клисуру. Јединствена на целом току ове друге по дужини реке у Европи, Ђердапска клисура обухватила је све ћуди Дунава. Од Голубачке тврђаве до Сипа, географски гледано, или од Винца и Старе Молдаве до Кладова и Турну Северина, како се, у дужини од 116 километара, Ђердап ограничава као један од дунавских пловних сектора, Дунав је најшири, најужи и најдубљи.¹⁹ Окружен низом планина и са јужне, и са северне стране, у највећој мери и стенама у свом кориту и литицама које се спуштају до саме реке, не би ли стигао до Црног мора, Дунав је на овом простору морао бити и најснажнији. О ђердапским брзацима оставили су списе бројни путописци и други „људи од пера”, попут, Вука Караџића, Ханса Кристијана Андерсена, Феликса Каница и других. Реформатор српског писма и писац првог српског речника, Вук Стефановић Караџић оставио је опширан опис ђердапских стена и вртлога:

„У Дунаву су између Голупца и Кладова она за лађе страшна мјеста, која Турци зову Демиркапија (гвоздена врата), а Срби (опет турском ријечју) ђердапи. Горњи је ђердап између Добре и Пореча, а доњи између Адакала и Кладова. Горњи је страшнији, али мање држи; а доњи више држи, али је мање страшан. Туда је вода, са силом својом градећи себи пут, одсјекла Карпатске планине од Српскије, па и сад преко и између камења лети и уји. На горњему ђердапу слабо се кад види камење посред воде, него само кључеви и клобукови; али се на доњему преко цијелога Дунава, како вода мало опадне, тако види, да се приповиједа, да је некакав ајдук скачући с камена на камен утекао из Србије на ону страну”.²⁰

Дански писац бајки, Ханс Кристијан Андерсен, као и Вук, истицао је да је Ђердап опасан целим својим током:

¹⁹ Р. Зечевић, *Ђердапска догађања*, Београд, 2007, 13

²⁰ В. Караџић, *Даница за 1827*, Београд, 1964, 131

„Већи део пловидбе Дунавом између Оршаве и Дренкове много је опаснији за пловидбу него сам пролаз кроз *Гвоздена врата*²¹. Матица реке је моћнија, слапови су већи и учесталији, вртлози се далеко више пружају”.²²



Сл.2 - Излаз из доњег дела Ђердапске клисуре, између Оршаве (на румунској обали) и Сипа (на српској) – приказан на графици Едуарда фон Лихтенфелса „Дунав: Гвоздена врата (Die Donau: Eisernes Tor)” из 1887. године.²³

²¹ Иако се под појмом „Гвоздена врата” често подразумева цео Ђердап, са обзиром да тако гласи његов назив на многим језицима (Iron Gate – енглески језик; Portile de fier – румунски језик; Eisernes Tor – немачки језик, и тако даље), писац у свом делу несумњиво мисли на доњи део Ђердапске клисуре, будући да раздваја даљу пловидбу од Оршаве ка Дренкови, то јест, горњем Ђердапу (пловио је узводно Дунавом, враћајући се из Цариграда).

²² Х. К. Андерсен, *Базар једног песника*, 2007, 182

²³ Графика је објављена на 71. страници другог од 24 тома велике енциклопедије „Аустро-Угарска у речи и слици”, на немачком још названој и „Kronprinzenwerk”.

Аустроугарски путописац, археолог и етнолог, Феликс Каниц, према својим наводима, четрнаест пута посетио је Ђердапску клисуру и изучавајући њену богату римску прошлост постао је њен велики познавалац. Поред тога, овдашња моћ природе отелотворена у бучну реку и горостасне литице изнова му је остављала дубок утисак:

„Моћан и бучан Дунав прокопао је у Казану своје корито, местимично дубоко 48 метара, кроз високе, готово вертикалне кречњачке зидове, чији једнаки слојеви на обема обалама сведоче о њиховој некадашњој непрекинутој вези. Висока брда оивичавају реку, час обрасла листопадним дрвећем, час гола, са зупчастим врховима својственим кречњачким формацијама”.²⁴

Поред снажне реке, високих литица клисуре и планина, Ђердап су одувек одликовала и велика шумска пространства. О чему су, такође, сведочили бројни путописци, између осталог, и Ото фон Пирх који је описао свој пут 1829. године од Пореча, каснијег Доњег Милановца, до Мајданпека:

„У Пореч воде само коњски путеви. Онај којим смо јахали водио је преко високог, уског планинског гребена посред густе храстове и букове шуме. Где год да је био пропланак, виделе су се дубоке долине густом шумом покривене, необрађене, пусте”.²⁵

Слично сведочанство оставио је и Јован Цвијић о свом путовању 1887. године из Доњег Милановца ка Брзој Паланци, овога пута у источном делу Ђердапа, преко планине Мироч, за разлику од Ота фон Приха који је из Пореча у Мајданпек ишао преко Лишковца, западно од Поречке реке која Ђердап пресеца на два дела.²⁶ Овај је простор, међутим, и данас изразито шумовит. Према подацима Републичког завода за статистику, општина Мајданпек, која обухвата централни део Ђердапа, са 68% своје територије под шумом, најшумовитија је општина у Републици Србији.²⁷ Између осталог, један од примарних разлога за оснивање Националног парка Ђердап, поред флоре и фауне и Дунава, била је шумовитост.

²⁴ Ф. Каниц, *Србија: земља и становништво*, књига II, Београд, 1985, 514

²⁵ О. Фон Пирх, *Путовање по Србији*, Београд, 1983, 105

²⁶ С. Вујадиновић, *Пореч: привредно-географске одлике и саобраћајне везе*, Београд, 1962, 21

²⁷ РЗС Србије, *СТАТ База – Шумарство – Учешће територије општина под шумом*, <http://data.stat.gov.rs/Home/Result/130402?languageCode=sr-Cyrl> (приступљено 12.6.2019.)

Такво природно окружење, наизглед, не оставља утисак погодног тла за развој људског живота. Ипак, овај простор изнедрио је старе, праисторијске људске заједнице по којима је једна особена и дуготрајна култура добила назив - „Лепенски Вир”, а за њим још десетак насеља из истог праисторијског раздобља дуж Ђердапа (Хајдучка воденица, Падина, Власац, Икоана, Кладовска скела и друга). Треба напоменути и први рудник бакра у Европи, настао у Рудној Глави, у залеђу Ђердапа.²⁸ Ништа мање живо није било на овом простору ни у антици. Римски географ, историчар и филозоф грчког порекла, Страбон, писао је почетком нове ере о ђердапским катарактама у трећем поглављу своје седме књиге вишетомног дела „Географија”. Док је први Римљанин крочио на балканске обале Дунава још крајем осме деценије старе ере, био је то Гај Скрибоније Курион, римски војсковођа и намесник Македоније од 75. до 72. године пре нове ере. Са доласком цара Тиберија на власт 14. године, Ђердапска клисура почела је попримати већи значај за екумену. Поставши део римског лимеса, почињу и први већи грађевински подухвати на овом простору још од Лепенског Вира, нарочито током припрема цара Трајана за рат са Дачанима.²⁹ Уједно, у овом периоду јављају се први историјски извори о једном насељу на простору централног Ђердапа, тачније, Доњомилановачке котлине, реч је о римском утврђењу Талијата.³⁰

Геостратешки положај Ђердапа се вековима потом мењао, па тако и живот на овом простору. Током позног средњег века, када је ова област била део српских средњовековних држава, иако су друштвено-економски услови били повољни, због периферног положаја у односу на остатак државе, простор Ђердапа са залеђем је слабије економски стајао у односу на друге области.³¹ После пада Деспотовине, 1459. године, становништво се услед честих сукоба и тешког живота све чешће селило у Банат, нарочито после сеобе 1690. године.³² Из тог периода у литератури је сачувано насеље Бања код ушћа Поречке реке у Дунав. Према предању овдашњег старијег живља, услед покоља која су починиле Османлије, насеље је расељено делом на подручје Рудне Главе, а

²⁸ *Лепенски Вир*, Народни музеј, Београд, 1986, 7

²⁹ М. Мирковић, *Римљани на Ђердапу*, Зајечар, 2015, 12

³⁰ Ф. Каниц, *Србија: земља и становништво*, књига II, Београд, 1985, 447

³¹ С. Вујадиновић, *Пореч: привредно-географске одлике и саобраћајне везе*, Београд, 1962, 19

³² Исто, 20

делом неколико километара западно, на речно острво, ради сигурности.³³ О остацима ове насеобине, али као о „старом граду Пореч”, сведочио је Ото фон Пирх.³⁴ Феликс Каниц, такође, пише о предању да се „најстарија варош Пореч” налазила недалеко од ушћа Поречке реке.³⁵

У другој деценији XVIII века, непосредно пред припајање овог краја Аустријском царству, у периоду од 1718. до 1739. године, на картама забележен је већи број насеља и то са именима која су се одржала до данас, а то су „Dobra” – Добра, „Poretz” – Пореч, „Colubina” – латинизован назив села Голубиња³⁶, и „Sip” – село Сип на излазу из Ђердапске клисуре, најнизводније потопљено насеље изградњом хидроенергетско-пловидбеног система Ђердап I, као и топоними из залеђа Ђердапа: „Galombatz” – Голубац, „Medani resk” – Мајданпек и „Fetislam” – тврђава Фетислам у данашњем Кладову, означена на карти као насеље. На јужној обали Ђердапске клисуре, данас српској, приказано је утврђење недалеко од данашње Текије, које је, као и утврђење са речног острва Ада Кале потопљеног 1970. године, названо по прекодунавском граду, тада и утврђењу, на северној обали, Оршави.

У прилогу детаљ карте из 1716. године, аутора Јохана Хомана Баптиста, под називом „Ungarisches Kriegs Theatrum. (inset) Belgrad.”, публиковане на 166. страни атласа „Atlas Novus Terrarum Orbis Imperia Regna et Status Exactis Fabulis Geographice Demonstrans”:

³³ В. Стојанчевић, *Насеља и становништво Пореча и Поречке реке у првој половини 19. века*, Неготин, 2003, 118

³⁴ О. Фон Пирх, *Путовање по Србији*, Београд, 1983, 104

³⁵ Ф. Каниц, *Србија: земља и становништво*, књига II, Београд, 1985, 524

³⁶ Са обзиром да је у корену имена насеља „голуб”, као латинизовани назив јавља се и „Columbina”, према Феликсу Каницу



Сл. 3 - Ђердап са залеђем на увеличаној карти „Ungarisches Kriegs Theatrum. (inset) Belgrad.”³⁷

³⁷ Карта преузета са сајта „David Ramsey Map collection” картографа Дејвида Ремзија, https://www.davidrumsey.com/luna/servlet/detail/RUMSEY~8~1~306009~90076372:Ungarisches-Kriegs-Theatrum-?sort=Pub_List_No_InitialSort%2CPub_Date%2CPub_List_No%2CSeries_No&qvg=w4s:/when%2F1716;q:serbia;sort:Pub_List_No_InitialSort%2CPub_Date%2CPub_List_No%2CSeries_No;lc:RUMSEY~8~1&mi=3&trs=4 (преузето 12.6.2019.)

У Османском царству Пореч са околином³⁸ припадао је Београдском пашалуку све до 1800. године када га је Пазван оглу отео од београдског паше и ставио под управу Ада Кала. За време Карађорђевог устанка, војвода Миленко Стојковић ослободио је Пореч 1806. године. Такво стање задржало се до 1813. године и погибије Хајдук Вељка, након које је пала Неготинска Крајина, а за њом убрзо и Пореч. Ипак, за разлику од Неготинске Крајине која је делом Кнежевине Србије постала 1833. године, Пореч и већи део Ђердапа до Текије постали су 1815. део територије којом је управљао кнез Милош Обреновић.³⁹ Паланка Пореч лежала је у јужном делу острва и имала је главну улицу са дућанима, на западном делу био је конак поречког кнеза, док је на источном крају острва била стара црква.⁴⁰ Због свог важног стратешког положаја, Пореч је прихватао трговачке лађе српских, турских, аустријских и влашких трговаца, али и оне које је закупио сам кнез Милош. Економском развоју допринело је и то што је ова ђердапска варош била ослобођена свих дажбина, сем оне за издржавање овдашњег конака.⁴¹

Године 1832. на наредбу кнеза Милоша, уз руководство капетана Стефана Стефановића Тенке, рођеног Поречанина, са Поречког острва Пореч је пресељен на оближњу обалу код ушћа реке Златице у Дунав. Разлог томе биле су жалбе овдашњег живља кнезу Милошу да се Поречко острво често плави.⁴² Ипак, део житеља био је против одласка са аде, што због сиромаштва, што страхујући од нових дажбина и неправедне расподеле нових плацева, те је крај 1831. и почетак 1832. године протекао у отпорима и преговорима. Пресељење је започето марта 1832, а већ на јесен исте године капетан Тенка обавестио је кнеза Милоша и Осман пашу Адакалског да је пресељење завршено. Ново насеље свечано су посетили кнез Милош и кнежевић Милан Обреновић, који је даривао 10 000 гроша најсиромашнијим Поречанима, а у чију част је некадашњи Пореч добио име „Милановац“. Године 1859, након што је под Рудником настало још једно насеље са

³⁸ Пореч је стари назив Доњег Милановца, односно, насеља на карти из 1716. године, али су и област централног Ђердапа са залеђем, као и најдужа притока Дунава у Ђердапу, добили по насељу назив „Пореч“ и Поречка река. Споменути назив дуго је био чуван и у административној јединици, срезу Пореч, чије је седиште било у Доњем Милановцу.

³⁹ С. Вујадиновић, *Пореч: привредно-географске одлике и саобраћајне везе*, Београд, 1962, 20

⁴⁰ О. Фон Пирх, *Путовање по Србији*, Београд, 1983, 103

⁴¹ В. Стојанчевић, *Насеља и становништво Пореча и Поречке реке у првој половини 19. века*, Неготин, 2003, 120

⁴² Ф. Каниц, *Србија: земља и становништво*, књига II, Београд, 1985, 522

истим именом, Милановац на Дунаву понео је назив „Доњи Милановац”.⁴³ Тиме је створена варош која ће на том простору постојати 138 година, до 18. јула 1970. године када ће њене остатке прекрити таласи новоствореног акумулационог језера.

⁴³ В. Стојанчевић, *Насеља и становништво Пореча и Поречке реке у првој половини 19. века*, Неготин, 2003, 126

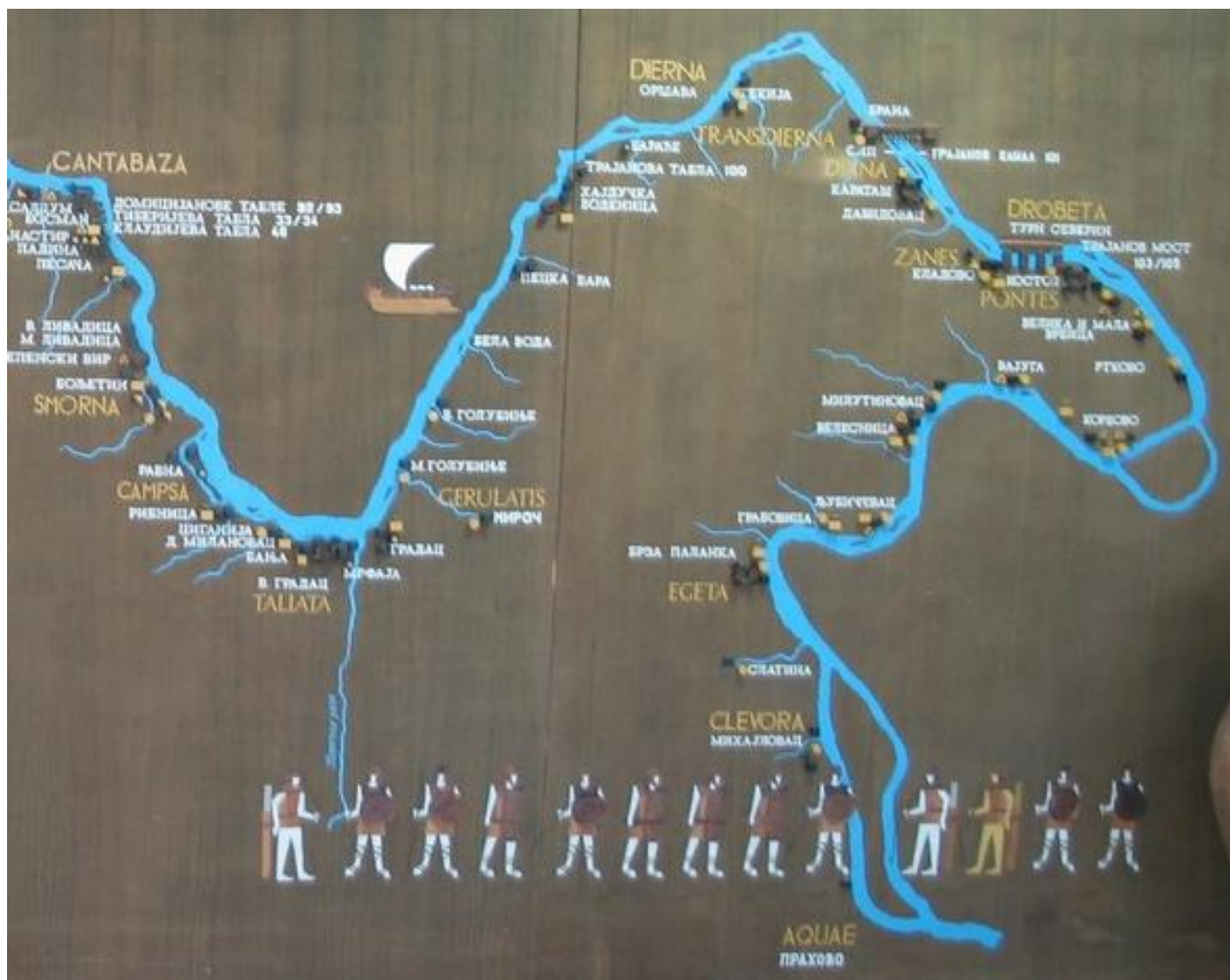
Ранији радови у Ђердапској клисури

Пробој моћне реке кроз горостасте кречњаке јужних Карпата резултирао је најдужом композитом клисуром у Европи и издашношћу у природном богатству. То је, пак, довело до тога да је ова област била насељена од праисторијског периода. Међутим, са развојем човечанства и доласком велике државне силе, којој су биле потребне саобраћајнице, Ђердапска клисура постала је синоним за непробојни теснац. Кроз овдашњи планински венац Дунав се пробијао са укупним падом од 26,17 метара на дужини од свега 108 километара, што је чинило просечни пад реке од 0,242 метра на километар клисуре.⁴⁴ Као таква, изискивала је да се још од периода Римског царства ради на њеном уређењу.

Ђердап је представљао двоструку препреку за Римљане да остваре комуникацију са територијама северно и источно или западно. Са једне стране, проходност Дунавом била је тешко остварива због бројних катаракти и вирова, али и стена које су при ниском водостају биле као посуте од једне до друге обале. Док, са друге стране, остварити комуникацију копном, такође, није било могуће, због високих литица које се у најужем делу Ђердапа готово под правим углом спуштају у Дунав. Између осталог, Римљани су дуго користили пут од Поречке реке преко Мироча до Егете, заобилазивши тако доњи Ђердап. Поред тога што је и заобилазница водила преко планине, реч је било о знатно дужем путу до Диане и Понтеса.⁴⁵

⁴⁴ Р. Зечевић, *Ђердапска догађања*, Београд, 2007, 37

⁴⁵ Егета је било римско утврђење код данашње Брзе Паланке; Диана велико римско утврђење код Караташа, недалеко од места на коме је подигнуто ХЕПС „Ђердап I”; док је Понтес римско утврђење код села Костол, источно од Кладова, уочљиво на карти у прилогу, али и коришћеној литератури за писање рада, аутора Мирославе Мирковић и Феликса Каница.



Сл. 4 - Детал, увећан на простор поменутих римских насеља, са питорескне археолошке карте Ђердапа из 1969. године (фотографисано у Археолошком музеју Ђердапа у Кладову)⁴⁶

⁴⁶ Од Поречке реке, најдуже притоке Дунаву и источно од Талијате на карти, пут је водио преко планине Мироч и Герулатиса, римског утврђења на планини (приказано на карти), до споменуте Егете и северних утврђења Диана и Понтес, такође приказаних на карти. На овој карти, израђеној за прву изложбу САНУ о резултатима археолошких истраживања на Ђердапу, уцртана је, недалеко од Диане, и брана данашње, а тада у изградњи, хидроелектране, зарад боље прегледности.

Споменутиим путем, преко Мироча до Егете, то јест, Брзе Паланке, крајем XIX века, истражујући римске старине, прошао је Феликс Каниц. Дуж овог пута наилазио је на остатке утврђења, као што је Герулатис, али је сведочио да много куће новонасталог села Мироч из 1872. године почивају на римским темељима. Ово, дакле, сведочи да је пут који заобилази доњу Ђердапску клисуру, дуго био у употреби, што, са друге стране, говори о томе колико је изградња пута кроз најстрмовитији и најужи део Ђердапа, Казан, била велики подухват.⁴⁷

Аустроугарски археолог и етнолог је, такође, у више наврата обишао и описао остатке Трајановог пута. Градитељског подухвата који је омогућио да Ђердапска клисура буде проходна целим својим током и копном. Феликс Каниц је крајем XIX века сведочио да је римски пут кроз Казан видно оштећен пред воденом стихијом, навевши и огромни водостај Дунава од 6,53 метара из 1876. године, али је сматрао да је пут још увек могао бити проходан.⁴⁸ Међутим, градитељски подухвати Римског царства на Ђердапу старији су од пута у доњем делу клисуре и Трајанове владавине. Са обзиром на тешку доступност и горњег дела клисуре, великим успехом сматрао се пробој пута и западно од Доњомилановчке котлине. Отуд, као сведочанство на велики подухват, попут Трајана, и други римски владари оставили су монументалне записе у доњем делу Ђердапске клисуре, о којима ће у даљем раду бити речи, а о којима су сведочили гроф Луиђи Марсиљи у XVIII и Феликс Каниц крајем XIX века.

Реч је о Тиберијевој изградњи пута преко Госпођиног вира, уског дела западног Ђердапа, код кога је пре стварања акумулационог језера била најдубља тачка Дунава.⁴⁹ Наследник Октавијана Августа, Тиберије, који је владао од 14. до 37. године, био је пионир грађевинских подухвата и Ђердапу. Његове радове наставио је и цар Клаудије, који је оснивањем провинције Тракије имао разлог више за наставак даљих радова на пробоју Ђердапске клисуре. Под Доминицијаном изградња пута је настављена, према изворима 92. године, највероватније условљена најранијим плановима за рат са Дачанима.

⁴⁷ Ф. Каниц, *Србија: земља и становништво*, књига II, Београд, 1985, 453

⁴⁸ Исто, 522

⁴⁹ Д. Сингуриловић, *Мала енциклопедија Мироч планине, Ђердапа и околине*, Кладово, 2006, 183

Остаци овог пута били су, такође, видљиви до потапања изградњом хидроелектране. Међутим, велики део био је уништен приликом изградње саобраћајнице 1930. године.⁵⁰

Ипак, највећи подухват несумњиво је уследио доласком цара Трајана и припремама за рат са Дачанима. За ове планове Римског царства пут кроз клисуру до Талијате није био довољан, било је потребно пробити се и кроз високе литице Казана. Пут је био грађен између два рата са дачким краљем Децебалом, то јест, између 102. и 105. године. О томе колико је велики подухват био, говори и то да на многим местима није било ни основе за изградњу пута, већ је стаза била усечена у литицама стене, ширине око 2 метра, а потом проширена дрвеним конструкцијама. Раније споменути остатак пута који је био сачуван до 1970. године, заправо је део усечен у стени, без делова дрвене конструкције.⁵¹

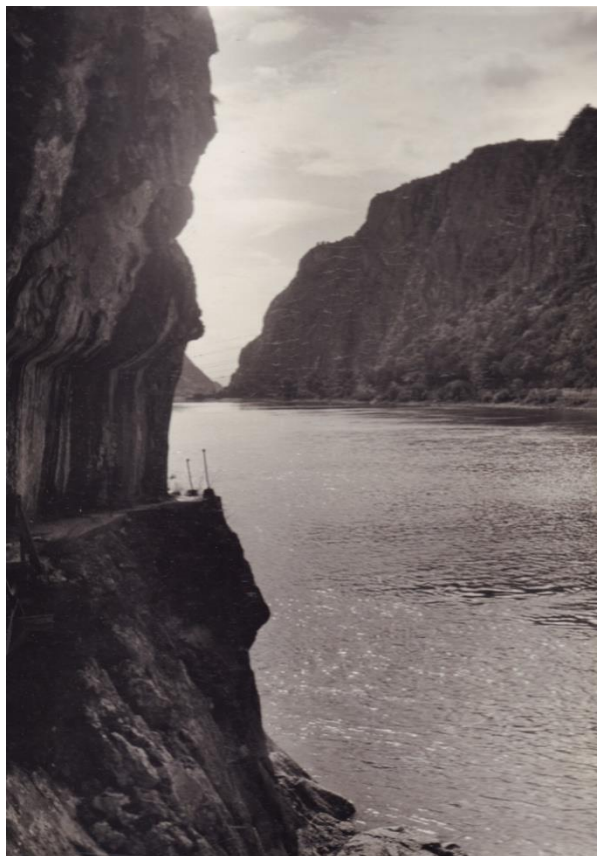
О изгледу преосталог Трајановог пута у XX веку сведоче фотографија Народног музеја и Музеја науке и технике, чија је фотографија у даљем прилогу. Са већом посвећеном пажњом Ђердапској клисури изазваном изградњом хидроелектране шездесетих година протеклога века, штампа је у већој мери писала и о овдашњој римској заоставштини. У складу са великим изменама и још већим плановима за уређење и туристичку промоцију Ђердапске клисуре, о материјалним остацима Римског царства на овом простору писано је и као о туристичком потенцијалу. Омладински часопис „Младост” истакао је потребу за што већим очувањем овдашњих археолошких добара и њихов туристички потенцијал.⁵² Између осталог, Политика јула 1963. године, четири месеца пре потписивања споразума о изградњи хидроенергетско-пловидбеног система, писала је о шансама за развој овдашњег туризма, које ће изградњом Ђердапске бране постати још веће. Мада конкретни чланак „Политике” првенствено говори о природним одликама клисуре, уз текст је објављена фотографија Трајановог пута из тог времена, дата у прилогу даљег текста.⁵³

⁵⁰ М. Мирковић, *Римљани на Ђердапу*, Зајечар, 2015, 46-47

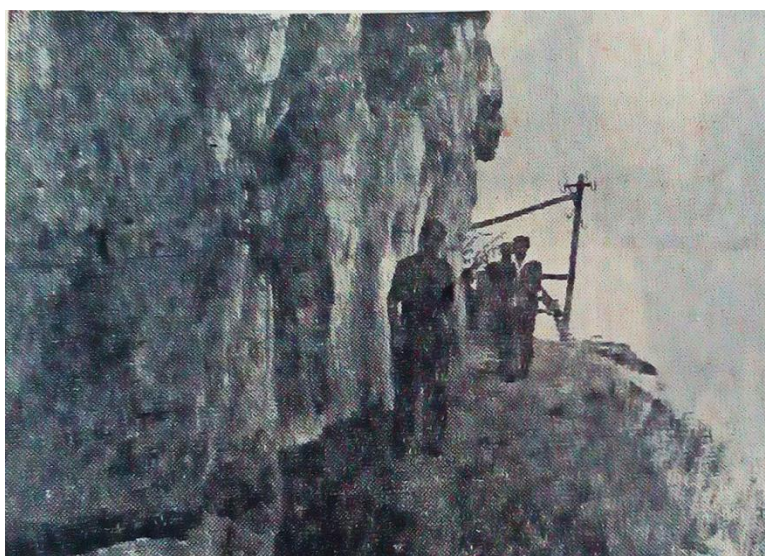
⁵¹ П. Петровић, *Римски пут у Ђердапу*, *Старинар* 37, 1986, 41-52

⁵² Ђердапска ризница, *Младост*, 8. април 1964.

⁵³ Ђердап има идеалне услове за претварање у најпривлачнији туристички предео, *Политика*, 11. јул 1963.



С.5 - Остаци Трајановог пута тридесетих година XX века (фотографија Музеја науке и технике)



Сл. 6 - Фотографија остатка Трајановог пута 1963. године, објављена у споменутом чланку листа „Политика”

Истих година када је грађен пут кроз доњу клисуру, по Трајановој наредби изграђиван је канал на катарактима на изласку из доњег Ђердапа. Први регулациони рад на Дунаву у сектору Ђердапу, којим је омогућена саобраћајна комуникација и воденим путем и спречана дотадашња разарања речних бродова о подводне стене. Према истраживањима Феликса Каница, обављеним 1889. године, канал је био дугачак 3220, са дном ширине 57 метара. Руководилац радова био је Аполодор из Дамаска, градитељ и низвонијег Трајановог моста. Аутор у даљем тексту наводи да је канал највећу штету претрпео знатним померањем корита Дунава, али и да су његови остаци дуго били јасно видљиви, те да је и назив села Сип настао од речи „насип”.⁵⁴ О изградњи римског канала у доњој Ђердапској клисури сведоче и сачувани натписи из тог периода.⁵⁵ Ахреолошки подаци, пак, говоре и о редовној пловидби на овом сектору, уз извесне прекиде, све до VII века.⁵⁶

Према сачуваним путописима и литератури до које сам успео доћи приликом писања овог истраживачког рада, у Ђердапској клисури током средњег века није било радова на инфраструктури, изузев на обнови и изградњи нових утврђења. Мада је пловидба Дунавом, након потиснућа Византије са његових обала, доласком Османског царства поново била обновљена. Године 1535. донесен је први акт о пловидби између Османског царства и Француске. Потом је Бечким уговором од 1616. омогућена пловидба свим потписницама, да би у каснијем периоду пловидба била уређена између уговора Аустријског и Османског царства, државама које су делиле средње и доње Подунавље. Нови период уследиће Париским уговором по окончању Кримског рата 1856. године, када је потписан уговор између Русије са једне, и Енглеске, Француске, Турске и Сардиније, са друге, као и Аустрије и Прусије, када је Дунав проглашен међународном реком.⁵⁷

Мада од тог периода почињу интензивнији планови за поновну регулацију пловидбе, па тако и најпроблематичнијег пловног сектора, Ђердапа, потребно је споменути да је било неколико деценије раније радова на пробоју клисуре копненим путем. Налик на антички Трајанов пут са јужне обале, на северној, аустријској, између

⁵⁴ Ф. Каниц, *Србија: земља и становништво*, књига II, Београд, 1985, 499-500

⁵⁵ М. Мирковић, *Римљани на Ђердапу*, Зајечар, 2015, 32

⁵⁶ Р. Зечевић, *Србија и међународни положај Ђердапа*, 2000, 53

⁵⁷ Исто, 65-73

1827. и 1840. године израђен је пут дуж литица доње клисуре. Пут је иницирао угарски гроф Иштван Сечењи, по коме је он и назван, али и чија је табла остала да сведочи о том подухвату, попут оне вековима старије на другој обали, Трајанове.⁵⁸

За Кнежевину Србију значајна 1878. година, када је званично стекла самосталност, била је битна и за регулацију Ђердапске клисуре. Управо на Берлинском конгресу, на коме је донета одлука о српској независности, покренуто је питање ђердапског сектора на Дунаву. Интереси међународне пловидбе захтевали су да се Ђердап очисти, јер су на то пристале велике силе. Пре тога, Аустро-Угарска је са Србијом 21. јуна исте, 1878. године склопила тајни споразум којим је добила монопол на извршењу радова, а који је био део Тајне конвенције двеју држава. Тиме се све одвијало по плановима Двојне монархије. Уједно, члановима 52-57 Берлинског уговора од 13. јула 1878. године, права приобалних држава ограничена су у корист међународне заједнице.⁵⁹ Угарска је 9. јула 1888. године усвојила Законски чланак 26, публикован у Земаљском зборнику закона шест дана касније. Инвестиција је била процењена на 9 милијарди форинти. Краљевина Србије је актом министра народне привреде од 17. марта 1889. оформила државну комисију за преговоре о регулисању Ђердапа. Заједничка комисија двеју држава заседала је четири пута од 20. до 23. марта 1889. године, након чега је уследио теренски рад и сагледавање стањана терену, који су започети 26. марта исте године.⁶⁰

Радове на регулацији ђердапског сектора извршила је Мађарска техничка управа у период од 1889. до 1900. године. Пловни сектор Ђердапа био је подељен у две секције:

1. Горња Ђердапска секција – узводно од Оршаве, која се притом налазила у доњем делу клисуре, те је овим Горња секција биле неупоредива дужа у километрима.
2. Доња Ђердапска секција – низводно од Оршаве до Кладова и Турну Северина. Километрима и до три пута краћа, али знатно захтевна, о чему сведочи то што су сви највећи споменути радови, од канала из времена

⁵⁸ Ф. Каниц, *Србија: Земља и становништво*, књига II, Београд, 1985, 488

⁵⁹ Р. Зечевић, *Србија и међународни положај Ђердапа*, Београд, 200, 87

⁶⁰ М. Гулић, *Краљевина Југославија и Дунав*, Београд, 2014, 81-90

Римског царства до хидроелектране завршене 1972. године, били извршени управо у тих 30 километара Дунава.

У Горњој секцији радови су вршени од села Брњица, 7 километара западно од Голубачке тврђаве, до стене Јуц, низводно од села Голубиње и неколико километара пре Казана. Радови су вршени у шест потсекција, и то: канал Стенка (низводно од Брњице), канал Козла – Дојке (између села Добра и Бољеин), канал Излаз – Тахталија (недалеко од данашњег локалитета Лепенски Вир), потсекција Гребен – Доњи Милановац са каналом код Свињице, посекација Поречка река – Голубиње и, пошто последња водограђевина није издигла ниво потребан за пловидбу израђена је и шеста потсекција, канал Јуц.⁶¹

У Доњој секцији, непроходност у пловидби постојала је низводно од некадашњег речног острва Ада Кале, то јест, од ушћа реке Бахне и тадашње границе између Аустро-Угарске и Румуније на северној обали Ђердапа. На овдашњих 30 километара Дунава извршена су три рада, подељена у три потсекције: Ђеврински канал (узводно продужење Сипског канала), Сипски канал и канал Мали Ђердап (низводно продужење Сипског канала) којим су се завршавали радови на ђердапском сектору.

Док су сви канали били усечени у само корито Дунава, дотле је једино Сипски канал био од речног корита одвојен насипом.⁶² Слично ранијим радовима на овом простору у времену Римског царства, раније споменути, а чије је остатке Феликс Каниц посетио управо 1889. године, када је и Мађарска техничка управа започела регулацију.⁶³ Радови на Сипском каналу вршени су на сувом и ископано је 367 816 м³ материјала.⁶⁴ Највећи део радова на ђердапским водограђевинама завршен је 1896. године, па тако и на Сипском каналу (фотографија завршеног канале из те године у прилогу), који је свечано отворен 27. септембра. Преосталих неколико година вршени су радови мањег обима и минирања појединачних стена.

⁶¹ Р. Зечевић, *Ђердапска догађања*, Београд, 2000, 41-43

⁶² Исто, 43-45

⁶³ Ф. Каниц, *Србија: земља и становништво*, књига II, Београд, 1985, 500

⁶⁴ Р. Зечевић, *Ђердапска догађања*, Београд, 2000, 44



Сл. 7 - Краљ Александар Обреновић са мајком Наталијом обилази радове на Сипском каналу (фотографија румунске асоцијације археолога и историчара „Alexis Project Filiasi”)



Сл. 8 - Завршетак изградње Сиспог канала, 1896. година (фотографија Музеја науке и технике)

Саставни део саобраћаја Дунавом у Ђердапској клисури постале су сигналне станице, које је инсталирала Мађарска техничка управа, а које су истицањем балона и застава обавештавале бродове у ком тренутку могу запловити речним путем. У Горњој Ђердапској секцији било је инсталирано четири, док су у Доњој постојала две. Влада Угарске објавила је самостално и пет правилника који су се односили на пловидбу Ђердапом, од Молдаве у Аустро-Угарској до румунског Турну Северина. Споменути правилници мало су се подударали са раније донетим правилима међународне речне пловидбе. Између осталог, мађарски је проглашен службеним језиком. Све то изазивало је негодовање, не само Србије и Румуније, већ и Русије, па и другог дела Двојне монархије, Аустрије.⁶⁵

Пловидба ђердапским сектором, ипак, није олакшана у великој мери, како ће остати све до изградње хидроенергетско-пловидбеног система седам деценија касније. Раније споменуте водограђевине завршене до 1900. године, донеле су олакшања, али су још увек били потребни вешти локални спроводници бродова, такозвани „ђердапски пилоти”. На Сипском каналу саобраћај се одвијао првобитно бродском вучом, за коју је био ангажован тегљач Вашкапу (назив за Ђердап на мађарском језику). Вуча је њима обављана до Првог светског рата, тачније, 1916. године, када га је српска војска пребацила на доњи Дунав. Ово је условило да окупаторске снаге на Сипском каналу изграде 1800 метара пруге и вучу бродова наставе помоћу три локомотиве.⁶⁶

Крај Првог светског рата однео је са обала Ђердапа једну велику силу, каква је била Аустро-Угарска. Без утицаја Угарске било је потребно поново ревидирати односе на ђердапском сектору, на чему је инсистирала Румунија, која се проширила, науштрб Двојне монархије, на остатак северних обала Ђердапске клисуре.⁶⁷ Статутом Дунава из 1921. предвиђено је било оснивање посебене администрације на Ђердапу, док би до њеног настанка овим сектором руководила Међународна дунавска комисија.⁶⁸ Међутим, она је

⁶⁵ Р. Зечевић, *Србија и међународни положај Ђердапа*, Београд, 2000, 96-97

⁶⁶ М. Гулић, *Краљевина Југославија и Дунав*, Београд, 2014, 113

⁶⁷ Р. Зечевић, *Ђердапска догађања*, Београд, 2007, 53

⁶⁸ М. Гулић, *Краљевина Југославија и Дунав*, Београд, 2014, 98

преузела руковођење тек 1924. године, до када је још увек функционисала администрација коју је 1898. основала Угарска.⁶⁹

Са обзиром да су окупаторске снаге при повлачењу разориле железничку вучу на Сипском каналу, од краја рата вуча је поново била обављана враћеним Вашкапуом, све до 1928. године када је железница обновљена, а Вашкапу премештен да обавља вуче код Гребена, недалеко од Доњег Милановца. Управо питање Сипског канала довело је до неслагања Румуније и Југославије у преговорима о оснивању Ђердапске комисије, са обзиром да је румунска страна хтела да у инвентар комисије уђе и земљиште на којој су била водограђевине, па тако и земљиште са државним локомотивским вучама на југословенској територији. Негидовање Југославије уродило је плодом, те је румунска страна одустала од оваквих захтева.⁷⁰ Трипартитивни споразум о оснивању Ђердапске администрације Југославија, Румунија и Међународна дунавска комисија потписале су 1931. године у Бечу. Предлог закона о Споразуму са прилозима који се односе на образовање специјалних сервиса у Ђердапу, између трију стране, Народној скупштини Југославије 3. марта 1933. године доставио је министар иностраних послова, Богољуб Јевтић.⁷¹ Три месеца потом, 1. јула 1933. године Ђердапска администрација је започела са радом.⁷²

Ђердапска администрација, са обзиром на то да су убрзо чланице почеле да гледају своје интересе, није много донела у изградњи нове инфраструктуре на Ђердапу, мада су постојећи системи Гребен – Доњи Милановац и Поречка река – Голубиње редовно одржане и извршено је побољшање неких старијих канала.⁷³ Тако је Југославија самостално оспособила своју обалу за пловидбу и изградила пристаништа у Кладову, Текији и Доњем Милановцу.⁷⁴ Тих година саобраћајнице у Ђердапској клисури ка Доњем Милановцу нису побољшане само на Дунаву, већ је изграђиван и друмског пут. Како је „Време” писало, 1. октобра 1928. године отпочела је изградња пута кроз горњу клисуру Ђердапа, између Добре и Песаче, преко Госпођиног вира који је регулисаним каменим

⁶⁹ Р. Зечевић, *Србија и међународни положај Ђердапа*, Београд, 2000, 103

⁷⁰ Р. Зечевић, *Ђердапска догађања*, Београд, 2007, 53

⁷¹ Нове међународне конвенције пред Народном скупштином, *Време*, 3. март 1933.

⁷² М. Гулић, *Краљевина Југославија и Дунав*, 2014, 153-154

⁷³ Р. Зечевић, *Ђердапска догађања*, Београд, 2007, 55

⁷⁴ Р. Зечевић, *Србија и међународни положај Ђердапа*, Београд, 2000, 107

материјалом добијеним пробојем тунела и потунела, те је тако олакшана пловидба и мањих лађа које су често страдала на овом делу Дунава. Ипак, ово је првенствено било значајно за друмски саобраћај, јер је пут од Доњег Милановца до Песаче већ постојао, те је изградња значила спајање Доњег Милановца најкраћим путем са Голупцем, Пожаревцем и даље Београдом.⁷⁵ Међутим, исти дневни лист који је говорио о завршеном споменутом путу, две године касније, септембра 1930. најављивао је израду пута од Доњег Милановца ка Добри која ће започети са пролећа 1931. године.⁷⁶ До тога, очигледно није дошло, са обзиром да се шест година касније наглашава да „мештани једини наду полажу на изградњу пута до Добре према Београду”.⁷⁷ Исте, 1936. године, али неколико месеци раније, „Време” је писало о посети посланика источне Србије председнику Владе, Милану Стојадиновићу, и министру грађевина, Марку Кожулу, током које замољена изградња „туристичког пута” кроз Ђердапску клисуру, од Голупца, преко Доњег Милановца, до Текије.⁷⁸

Тридесетих година XX века такође је било говора о изградњу железнице која би пролазила кроз залеђе Ђердапа. Наиме, међувладина комисија Краљевине Југославије и Краљевине Румуније разматрала је изградњу железнице од Пожаревца, преко Мајданпека, даље на исток у Румунију. Мада је првобитно било речи да ће се градити мост између неготинске Слатине и Циганаша, потом код села Велесница, уз апеле Кладовљана преовладала је идеја о градњи моста између Кладова и Турну Северина, недалеко од некадашњег Трајановог моста. Сличних идеја је било и у раније периоду, за време краља Александра Обреновића, са тим да је тада било речи о изградњи железнице од доњег Ђердап и Кладова до Ниша⁷⁹ Ни једна од поменутих идеја није остварена. Железничка веза је касније изграђена од низводнијег пристаништа, Прахова. На Ђердапу, са српске стране, никада није изграђена железница, изузев кратке пруге на која је имала другу улогу, не саобраћајну, а то је Сипски канал са овдашњом локомотивском вучом.

⁷⁵ Пут за Крајину, кроз Ђердап, поред Дунава, отворен, *Време*, 16. децембар 1928.

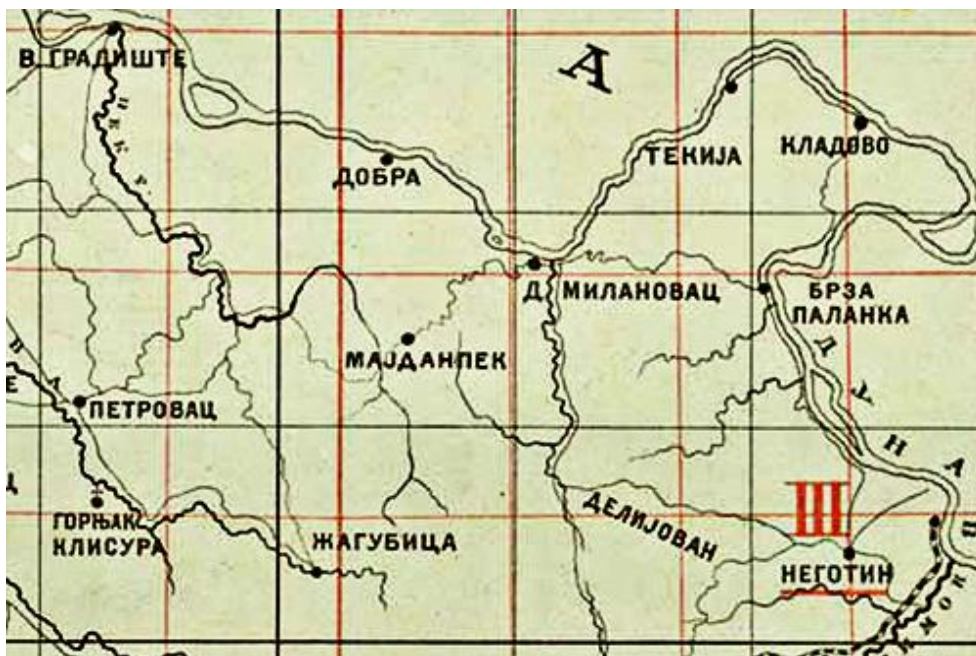
⁷⁶ Грађење пута Доњи Милановац – Добра, *Време*, 22. септембар 1930.

⁷⁷ Летовалиште које нема хотела и аутомобила а пароброд је једина веза с осталим светом, *Време*, 22. август 1936.

⁷⁸ Посланици Источне Србије траже изградњу туристичког пута кроз Ђердап, *Време*, 29. фебруар 1936.

⁷⁹ Мост код Турн-Северина и нова железничка веза преко Кладова са Румунијом, *Време*, 3. октобар 1936.

Потребно је нагласити да, иако је у овом истраживачком раду било говора и изради пута кроз горњу и доњу клисуру Ђердапа у време Римског царства, ти путеви до XX века, али и раније, нису могли бити коришћени. Изузев путописаца који су пловили Дунавом, први коришћен такав извор за писање овог рада, путовање Ота фон Пирха 1829. године, до и од Пореча путовао је другим путевима, долином Поречке реке. Карте из XIX века, отуд, као главни пут до Доњег Милановца имају уцртани пут долином пека до Мајданпека, преко планине Лишковац, до Доњег Милановца, чиме се заобилази горња Ђердапска клисура. Исто је и са доњем Ђердапом у коме је Трајан изградио свој пут. Наиме, пут од Доњег Милановца до Кладова водио је преко планине Мироч, до Брзе Паланке, па отуд на север, што је у километрима било неупоредиво дуже. У прилогу карте из 1894. и 1925. године:



Сл. 9 - Детаљ са Генералштабне карте Србије, Географског одељења Главног ђенералштаба, објављене 1894. године. Поред путева који воде у Доњи Милановац са југозапада из Мајданпека, југа долином Поречке реке и истока планином Мироч, ниједан пут није уцртан дуж Ђердапске клисуре. (карта Народне библиотеке)



Сл. 10 - Детаљ са карте „Sudslawien” (Јужна Слатвија), аутора Адолфа Штилера, из 1925. године.⁸⁰

⁸⁰ Карта преузета са сајтра председника Асоцијација Картографа из Сан Франциска, Девида Ремзија, <https://www.davidrumsey.com/luna/servlet/detail/RUMSEY~8~1~265586~90040121:51--Sudslawien--Ostlicher->

Уређењем свог приобаља у Ђердапу, Југославија је поправила свој положај у Међународној дунавској комисији и Ђердапској администрацији. Ипак, година 1934. донела је присаједињење Аустрије и Немачкој, а тиме и проблеме у Међународној дунавској комисији, са обзиром да је тако Немачка добила два представника, чему су се противиле на првом месту Енглеска и Француска. Након што није извршена ревизија Статуа Дунава на њен захтев, Немачка је 1936. напустила Међународну дунавску комисију. Недуго потом, Синајским споразумом од 18. августа 1938. године, Румунија је стала на страну Немачке, чиме је међународни положај Дунава, нарочито Ђердапа био доведен у питање. Међународна дунавска комисија је наредних година престала да ради, а на место ње основан је Савет речног Дунава под председништвом Немачке. Стање у корист Немачке било је све до окончања Другог светског рата.⁸¹

Окончањем Другог светског рата свет се поново нашао пред кројењем новог поретка. Неке државе су се враћале својим претходним границама, неке су територију прошириле, а многе су промениле и државно уређење. Било је потребно преиспитати многа животна питања, па тако и коришћење најважније европске реке, Дунава. Са обзиром да су Међународна дунавска комисија и Статут Дунава из 1921. године у потпуности изгубили утицај и пре Другог светског рата, потребно је било поново размотрити стање на Дунаву. Тако је 1948. године изнова основана међународна организација под називом „Дунавска комисија”. На ред је убрзо дошло питање пловидбе Ђердапом. Мада су још 1933. Краљевина Југославија и Краљевина Румунија, заједно са Међународном дунавском комисијом, основале Ђердапску администрацију, она је изгубила значај продором нацистичке Немачке на ове просторе. Отуд, сада као републике, Југославија и Румунија поново су морале разговарати о Ђердапу.

Година 1948. донела је и сукоб ФНР Југославије са СССР-ом, под чијим утицајем је била НР Румунија. Иако је пловидба тада тешко проходним Ђердапом била од круцијалне важности за све подунавске земље, ово питање је услед нових околности одложено. Ипак, 20 година после оснивања Ђердапске администрације, чије је седиште било у румунској

[Teil---](#)

[Yu?sort=pub_list_no_initialsort%2Cpub_date%2Cpub_list_no%2Cseries_no&qvq=q:serbia;sort:pub_list_no_initialort%2Cpub_date%2Cpub_list_no%2Cseries_no;lc:RUMSEY~8~1&mi=573&trs=584](#) (преузето 13.6.2019.)

⁸¹Р. Зечевић, *Србија и међународни положај Ђердапа*, Београд, 2000, 109-111

Оршави, 31. маја 1953. потписивањем споразума ФНРЈ и НР Румуније у Оршави и Текији, основана је Ђердапска речна управа, то јест, *Administratia Flubiala a Protilor de Fier*, на румунском језику. Управа је имала надлежност на сектору Дунава од Винца до Костола, на југословенској обали, као и од Старе Молдове до Турну Северина, на румунској.⁸² Управом је руководио мешовити Комитет, састављен од по једног представника, који је уживао дипломатски имунитет, а кога су финансирале ФНРЈ и Народна Република Румунија.⁸³ Са почетком преговора о оснивању, дошло је до спорења око места састанка и потом седишта. Компромисно решење било је да нова Ђердапска речна управа има два седишта. За једно је поново изабрана Оршава, али је овога пута уз њу изабрано место са друге стране дунавске обале, Текија. У румунском гради биле су смештене Пловидбена служба и Административна секција, а у Текији Служба радова и Финансијска секција, док је радионица имала два одељка истог капацитета на обема обалама.⁸⁴

Потребно је напоменути да се преговори у Оршави и Текији изазвали велику пажњу јавности, будући да је реч било о првим састанцима земаља сукобљених комунистичких табора након Стаљинове смрти.⁸⁵ Имовина претходне Ђердапске администрација и некадашњег Привременог комитета за управљање пословима Ђердапске администрација, у целости је прешла Ђердапској речној управи.⁸⁶ Ђердапска речна управа је, и након потписивања споразума о изградњи хидроенергетско-пловидбеног система 30. новембра 1963. године, наставила да постоји са истом својом функцијом, за све време изградње „Ђердапа”, само постепено смањивши свој рад колико су радови на систему захтевали.⁸⁷ Тако је било до 10. септембра 1976. године, када је билатералним уговором Југославије и Румуније она укинута, четири године након званичног пуштања у рад хидроенергетско-пловидбеног система „Ђердап” и шест година од почетка потапања остатака старе Текије у којој јој је било првобитно седиште.⁸⁸

⁸² АЈ, 190 – 10, *Споразум о установљењу Ђердапске речне управе*

⁸³ АЈ, 190 – 10, *Правилник о функционисању Ђердапске речне управе потписан између ФНРЈ и РНР 31. маја 1953. године у Текији и Оршави*

⁸⁴ АЈ, 190 – 10, *Споразум о установљењу Ђердапске речне управе*

⁸⁵ Р. Зечевић, *Србија и међународни положај Ђердапа*, 2000, 131

⁸⁶ АЈ, 190 – 10, *Протокол о преносу надлежности Привременог комитета за управљање пословима Ђердапске администрације на Ђердапску речну управу*

⁸⁷ АЈ, 190 – 10, *Период до стварања акумулационог језера*

⁸⁸ АЈ, 190 – 13 – 6, *Споразум о укидању Ђердапске речне управе*

Мада споменути радови од 1889. године до изградње хидроенергетско-пловидбеног система, како они на копну, тако и уређење Дунава, нису променили крајолик Ђердапске клисуре ни приближно колико је стварање акумулационог језера, потребно је истаћи да је промена било, не само у изграђеним саобраћајницама и водограђевинама. Првенствено је то учињено минирањем стена. Попут раније споменутог Госпођиног вира, о чијем уређењу је писало „Време”, две и по деценије раније минирањем је Гребен, највећи геолошки облик чији је изглед промењен, са обзиром да су пре и после тога минирале стене. Узимајући у обзир да се обе локације налазе на неколико километара од старог Доњег Милановца, закључује се да је пејзаж пре изградње хидроелектране највише био промењен у непосредној милановачкој околини. О томе сведоче путописи из времена пре 1889. године, попут у овом раду коришћених, Андрије Ивановића, Феликса Каница и Вука Караџића, који су истицали да је теснац код Гребена у истој мери, ако не и више, опасан као доњи Ђердап (у прилогу цитати поменутих аутора). Ипак, у каснијем периоду, нарочито након уређења Госпођиног вира, као најтежи део пловидбе углавном се истиче доњи Ђердап.

„У Дунаву више Милановца налази се горњи Ђердап. Овога части есу: Биволи, црне стене видиве при малој води, Лепеница ту гди Бољтинска река у Дунав утиче, и Гребен или ћоше од високе стеновите обале Дунава. Ово е место већ многим гробница било, кои нису вешти пловити по овима подводним стена и силним таласима”.⁸⁹

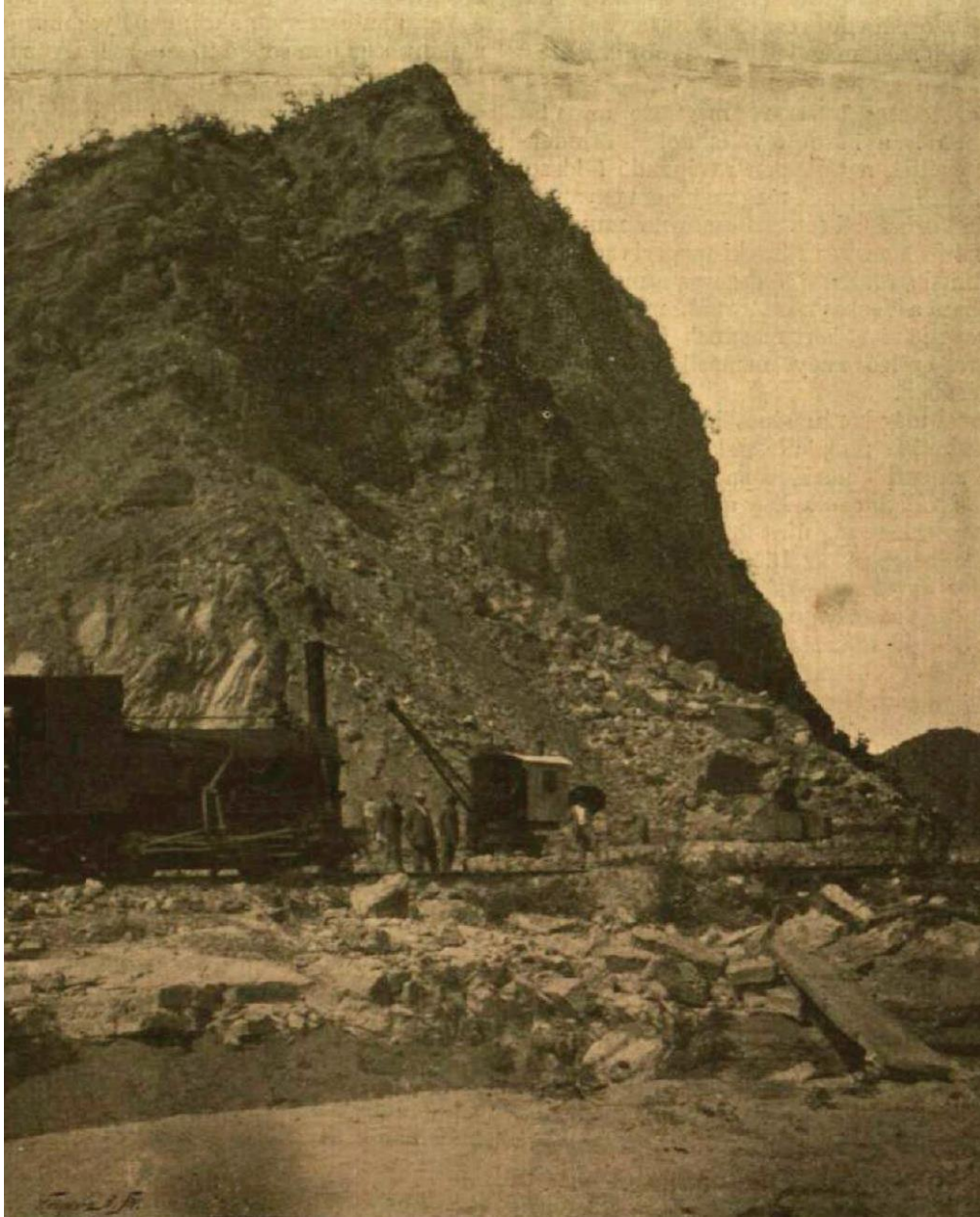
„У самом подножју Гребена, занимљивог због велике испретураности слојева, широко корито Дунава се нагло сужава. Права грмљавина помамне водене бујице која се ломила о стене бивала је све гласнија”.⁹⁰

„Горњи је ђердап између Добре и Пореча, а доњи између Адакала и Кладова. Горњи је страшнији, али мање држи; а доњи више држи, али је мање страхан”.⁹¹

⁸⁹ А. Ивановић, *Опасине окупља Крајинског*, Гласник Друштва србске словесности св. V 227-253, Београд, 1853, 230

⁹⁰ Ф. Каниц, *Србија: земља и становништво*, књига II, Београд, 1985, 526

⁹¹ В. Караџић, *Даница за 1827*, Београд, 1964, 131



Сл. 11 - Минирање Гребена током регулационих радова 1889-1900, објављено 4. октобра 1896. године у мађарском недељнику „Vasárnapi Ujság” (Недељне новине)⁹²

⁹²Преузето са мађарског сајта „Digitális Képtár”,
<https://keptar.oszk.hu/html/kepoldal/index.phtml?id=61724> (преузето 8.8.2019.)

Географски и привредни положај старог Доњег Милановца

Доњи Милановац настао је 1832. године пресељењем Пореча са острва на оближњу десну обалу, код ушћа Златице, о чему је у ранијем делу рада било речи.⁹³ Ново насеље пресликало је економске и социјалне категорије формиране у старом Поречу. Парадоксално, иако је са Поречког острва пресељено првенствено због овдашњих поплава, и овај приобални простор често је плавио, са обзиром на равницу готово у равни Дунава. Несумњиво, нови простор је ређе плавио него што је било острво, али су велики проблеми настајали када би се у теснацу Гребена зими накупио лед.⁹⁴

Ипак, Милановац је био плански изграђена варош. Према унапред израђеном плану капетана Стефана Стефановића Тенке, варош је имала две главне чаршије, конач за капетана, школу која је пренета из Пореча и, током прве, 1832. године, укупно 164 дома, са предвиђених седам плацева за нове становнике. Поред социјалне структуре, захваљујући сачуваном списку пресељених житеља, од којих су тројица називани „Бугари”, двојица као „Нишлије”, један „Немац”, закључује се да је већ у старом Поречу било досељеника. Међутим, протокол крштених у милановачкој цркви из периода од 1837. до 1850. године, међу којима је било уписаних са презименима Шваб, Цинцарин, Дошљак, Словак, Циганин, Чергар, Ера, као и раније споменути „Бугари” и „Нишлије”, говори да је Милановац интензивније насељаван. Поред старих Поречана и дошљака, у великој мери у нову варош населили су се и сељани околних места.⁹⁵

Један од најранијих извора о Милановцу, коришћен за писање овога рада, јесте „Описание окружја Крајинског” др Андрије Ивановића.⁹⁶ Живећи у Крајиском округу

⁹³ В. Стојанчевић, *Насеља и становништво Пореча и Поречке реке у првој половини 19. века*, Неготин, 2003, 140

⁹⁴ Ф. Каниц, *Србија: земља и становништво*, књига II, Београд, 1985, 525

⁹⁵ В. Стојанчевић, *Насеља и становништво Пореча и Поречке реке у првој половини 19. века*, Неготин, 2003, 144-147

⁹⁶ Путовање Ота фон Пирха из 1829. године, који је раније у раду цитирано и коришћено у писању овога рада, говори још увек о старом Поречу. Дакле, времену пре Милановца, отуд, први коришћени извор из периода после 1832. године јесте дело Андрије Ивановића из 1853. године.

три године, аутор је имао прилике да пропутује и упозна цео округ, чији је део био и Милановац, тада још увек без префикса „Доњи”. Према подацима дотичног, Милановац је у другој деценији свог постојања поседовао исте установе као и раније, мезулану, општинску кућу, школу, цркву са торње. Бројао је 228 кућа и 1036 житеља.⁹⁷ Приметан је, дакле, раст броја кућа, те се доноси закључак да је и становништво расло. Следећи извор коришћен за писање овога рада датира у 1857. годину, једанаест година касније објављен од претходног. У њему Илија Пчелар даје сличне податке о месту, уз већи број домова и становинка, то јест, 312 кућа и 1344 житеља. Аутор издваја „прилично” велику овдашњу чаршију и то да је варош правилно урошена. Међутим, као и др Ивановић деценију раније, Илија Пчелар наводи честа плављења.⁹⁸

Иако се у, треба истаћи, оскудној литератури наводи да ретки извори о економском стању пресељеног Пореча, сада Милановца, сведоче да је трговачки положај насеља опао пресељењем са речног острва, као и удаљавањем источне границе присаједњињем отргнутих нахија 1833. године, међу којима су били оближњи већи Кладово и Неготин, раст вароши је приметан.⁹⁹ Ипак, аустроугарски етнолог и археолог на крају XIX века говори о томе варош видно стагнира. Мада је први пароброд пловио Ђердапом још 1834. године, када је аустријско Дунавско паробродско друштво продужило линију Беч-Земун до Оршаве.¹⁰⁰ Ипак је друга половина XIX века донела су у већој мери парне бродове и на доње токове Дунава, што је оставило значајне последице на Доњомилановчане, са озбиром да је у вароши постојало бродоградилште које је производило дрвене бродове без сопственог погона, такозване „дереглије”. Године 1886. Био је саграђен тек један пловни објекат. Затварање бродоградилшта било је неминовно. Наместо тога, Доњи Милановац је добио пристаниште за пароброде, ради подстицања трговине, као и царинарницу, пошту и телеграф. Такође, постао је седиште штаба територијалног батаљона. Знатан приход, пак, долазио је од риболова. Судећи према изворима, то није било довољно за наставак развоја вароши. Феликс Каниц, који је више пута обишао Доњи Милановац, навео је да се варош почетком XX веома мало разликовала од његових

⁹⁷ А. Ивановић, *Описаније окружја Крајинског*, Гласник Друштва србске словесности св. V, Београд, 1853, 228

⁹⁸ И. Пчелар, *Окружје Крајинско*, Гласник Друштва србске словесности св. IX, Београд, 1857, 218

⁹⁹ В. Стојанчевић, *Насеља и становништво Пореча и Поречке реке у првој половини 19. века*, Неготин, 2003, 146-147

¹⁰⁰ Група аутора, *Дунав у Србији – путовање кроз техничке музеје*, Београд, 2018, 38

претходних посета, 1887. и 1889. године. Уз слабији трговински промет, истицао је да једино приметан извесни напредак захваљујући извозу бабра.¹⁰¹

Наиме, доњомилановачко пристаниште у другој половини XIX века добило је још једну функцију. Године 1848. донесена је одлука о обнови рударства у Мајданпеку, са којом се и почело годину дана касније. Доњи Милановац, удаљен свега двадесетак километара, представљао је „прозор у свет” за мајданпечко предузеће, захваљујући Дунаву којим је транспорт био најјефтинији и најбржи. Иако релативно близу, због изразито брдовитог подручја, транспорт до Дунава првих деценија представљао је велики издатак. Године 1903. власник рудника у Мајданпеко постало је Безимено друштво, које је 1908. године подигло својеврсну „ваздушну железницу”, жичару која је функционисала помоћу изразито брдовитог рељефа, на тај начин што су пуне корпе својом тежином повлачиле празне.¹⁰²

Крајем XIX и почетком XX века почео је развој железнице Србије. Управо тиме, смањен је саобраћајни промет Дунавом, насупрот даљем развоју моравско-вардарске долине. Окружен високим брдима и планинама, Доњи Милановац губио је свој трговински положај. Са друге стране, железница никада није изграђена до Доњомилановачке котлине. Извори сведоче да је планова за изградњу било још у време кнеза Милоша Обреновића, са идејом о спајању две подунавске варошице, Доњег Милановца и Брзе Паланке, чиме би се заобишао за пловидбу тежак доњи Ђердап.¹⁰³ Године 1927. састала се Железничка Конференција, на којој је овдашњи Одбор изнео план инжењера Здравка Васковића о даљој изградњи пруга у Краљевини СХС. Један од планова био је да пруга која ће ићи од Пожаревца преко Мајданпека до Прахова, једним својим краком скрене ка Доњем Милановцу.¹⁰⁴ Најдаље се, пак, било отишло тридесетих година XX века, када су склопљени међувладини споразуми Краљевине Југославије и Краљевине Румуније о изградњи железнице до оближњег доњег Ђердапа и Румуније, о чему је раније било речи у раду, а до чега, такође, није дошло.¹⁰⁵ Најближа пруга изграђена је на тридесетак километара од Милановца, до Дебелог Луга код Мајданпека, она је, пак, након

¹⁰¹ Ф. Каниц, *Србија: Земља и становништво*, књига II, Београд, 1985, 522

¹⁰² Д. Милић, *Страни капитал у рударству Србије до 1918*, Београд, 1970, 367-368

¹⁰³ М. Пауновић, *Ђердап и Тимочка Крајина*, Загреб, 1970, 516-517

¹⁰⁴ Каква ће бити наша нова железничка мрежа, *Време*, 4. фебруар 1927.

¹⁰⁵ Мост код Турн-Северина и нова железничка веза преко Кладова са Румунијом, *Време*, 3. октобар 1936.

1968. године настављена даље ка југу, где је спојена са Бором, заобилазећи Доњи Милановац и остатак Ђердапа.¹⁰⁶ Изградња хидроенергетско-пловидбеног система, који је пуштен у рад 1972. године, у потоњим годинама поново је покренула питање железничке пруге у овом крају. Студија бироа за пројектовање ЖТП Београд, изнела је идеју којом би Мајданпек, Прахово и Неготин били спојени се хидроелектраном „Ђердап I” на два чина:

1. Од Дебелог Луга (Мајданпека), долином Поречке реке и притока до Доњег Милановца, одатле би пратећи Дунав, то јест, новоформирано акумулационо језеро, ишла до Текије и даље до Ђердапске бране.
2. Од Дебеог Луга (Мајданпека), делом долином Поречке реке и притока, одакле би на око двадесет километара од Доњег Милановца скренула источно до села Штубик, потом излазећи на Дунав код Михајловца, наставила даље преко Брзе Паланке и Кладово до хидроелектране „Ђердап”.¹⁰⁷

Непостојање железнице, као један од главних недостатака, пре свега, почетком XX века, огледало се највише у привреди, посредством које и у демографији. Према попису из 1910. године, Доњи Милановац је имао 340 кућа и 1623 становника.¹⁰⁸ У односу на број становника који је Илија Пчелар изнео у свом делу, објављеном 1857. године, то је тек 290 житеља више. Увећање становништва за 290 људи у периоду дужем од пола века, када је наталитет био висок, несумњиво говори о стагнацији локалне привреде, као што је и Феликс Каниц сведочио деценију пре пописа.

Са друге стране, угроженост од поплаве била је свеprisутна и век након пресељења старог Пореча. Као што извори из XIX века сведоче, тако је и штампа у XX веку наставила да пише о угрожености у току зима када се нагомила лед, иако је, као што је раније у раду написано¹⁰⁹, Гребен, који је представљао највећу препреку протоку, био миниран у међувремену.¹¹⁰

¹⁰⁶ Изградња пруге Мајданпек – Бор, *Студент*, 20. фебруар 1968.

¹⁰⁷ С. Стојимировић, *Дунавски Кључ: савремене регионално-географске промене*, Географски факултет Универзитета у Београду, магистарски рад, 1999, 165

¹⁰⁸ Попис становништва и домаће стоке у Краљевини Србији, 31. децембар 1910.

<http://pod2.stat.gov.rs/ObjavljenePublikacije/G1911/pdf/G191111001.pdf>

¹⁰⁹ Види стр. 38

¹¹⁰ Мајданпечки рудници и Доњи Милановац угрожени су од поплаве, *Време*, 21. март 1929.

За разлику од железнице, модерне саобраћајнице стигле су до Доњег Милановца. Рељеф је, међутим, ту представљао и већу препреку. Дуж Ђердапске клисуре путеви, које су још римски цареви пробијали, изгубили су на значају. Науштрб путева уз Дунав, најчешће су коришћени путеви преко високих брда и нижих планина. Из правца Мајданпека преко Лишковца, као и пут преко Мироча до Брзе Паланке.¹¹¹ Најзначајнији пут остао је долином Поречке реке, који је у континуитету коришћен, пре свега, зато што је то рељеф дозвољавао.

На додатно погоршавање геостратешког положаја у XX веку, па тако и привредне моћи Доњег Милановца, утицао је и развој других оближњих насеља. Плоднија Неготинска Крајина почела је привлачити, у виду дневних миграција, јужне делове доњомилановачког краја, то јест, Пореча. Сељани Клокочевца, Танде и Црнајке временом су почели чешће одлазити на пијацу и по другу робу у Штубик, који је, иако село, почео брзо да се развија.¹¹² Између осталог, тих деценија Неготинска Крајина доживљавала је свој демографски врхунац. Поред Неготина, седишта окружја, насеља попут Јабуковца, Уровице, Радујевца, Душановца или Буковча, била су већа како од Доњег Милановца, тако и од Кладова и Мајданпека. Године 1910. Јабуковац је бројао 4796 житеља, Уровица 3002, док је Доњи Милановац, са бројем 1623, био видно слабије насељен. Слично стање било је са друге две споменуте варошице, Кладово је бројало 1721, а Мајданпек 1570 становника. Споменути Штубик је, такође, нарастао, те је имао 2159 становника.¹¹³

Међутим, дуготрајно гледано, много значајније су биле промене које су се дешавале јужно од области Пореч. Након 1903. године и почетка експлоатације руда, једно од мањих села Тимочке Крајине, које се тек 1864. године, одвајањем од села Кривељ, појављује као самостални чинилац, почело је нагло да се развија.¹¹⁴ Реч је о Бору, који се за мање од деценије развио у индустријски центар и већ на првом следећем попису, споменутом из 1910. године, имао је 2116 становника. Нарастајући број радника у Бору имао је и све веће потребе за снабдевењем, тако да је убрзо ка њему почео да гравитира већи број села. Јужни део Пореча, чије је културно и привредно средиште био

¹¹¹ В. стр. 39

¹¹² С. Вујадиновић, *Пореч: привредно-географске одлике и саобраћајне везе*, Београд, 1962, 65

¹¹³ Попис становништва и домаће стоке у Краљевини Србији, 31. децембар 1910.

<http://pod2.stat.gov.rs/ObjavljenePublikacije/G1911/pdf/G191111001.pdf>

¹¹⁴ С. Јовановић, *Борски јубилеји: потенцијали и пропуштене прилике*, Бележница бр. 10, Бор, 2004.

Доњи Милановац, почео се окретати све више ка Бору, који је поред економског, почео остваривати и све већи културни утицај. Села Горњане и Танда, која су и административно била део среза Пореч, отуд су касније и званично одвојена од општине Доњи Милановац, односно, Мајданпек, о чему ће у даљем раду бити речи, и била прикључена општини Бор.

Недостатак инфраструктуре Доњег Милановца био је све виднији. О томе је сведочила и штампа тридесетих година XX века:

„Када човек погледа географску карту и пронађе Доњи Милановац добија сасвим други утисак него што га има кад дође овамо. Ту протиче широки Дунав и саобраћаји наши и међународни пароброди, па се лако може претпоставити да ова варошица ужива све благодети велике реке која додирује обале суседних земаља и везује многе градове дуж свога тога. Али, нажалост, Доњи Милановац не може се похвалити напретком који пада у очи. Сем природе, којом обилује цео овај крај и чистог ваздуха који долази са брежуљака начаканих дуж Дунава с обе стране обале, нема ничег што би могло да привуче пажњу странаца. Доњи Милановац је типична србијанска паланка. Једино се нешто изменио онај део на коме се налази плажа и који значи једину летњу атракцију за мештане и дошљаке”.¹¹⁵

Потребно је истаћи да се у даљем тексту спомиње да два пута недељно саобраћају бродови од Доњег Милановца до Београда и обратно. Међутим, пловидбе током зиме нема, те тада варош једину везу остварује са Мајданпеком и Неготин, мада је у случају сметова и она упитна. Изолованост од остатка земље постајала све већи проблем, ипак, истовремено излаз из тога почео се тражити у развоју туризма, који ће наредних деценија представљати једину грану привреде која је бележила раст у континуитету. Премда је првих деценија развоју туризма проблем представљала управо та одсеченост, уочавао је то и деценију и по касније, 1950. године, али и 1962, географ Стеван Вујадиновић. Наводевши да би целики потенцијал Пореча и Ђердапа могао бити искоришћен само

¹¹⁵ Летовалиште које нема хотела и аутомобила а пароброд је једина веза с осталим светом, *Време*, 22. август 1936.

изградњом бољих комуникација, пре свега, пруга нормалног колосека која би га везивала са железницама западно и источно.¹¹⁶

Железница је умногоме била разлог и за слабљење веза Мајданпека са Доњим Милановцем, чије је пристаниште коришћено за извоз руде. Спајање Мајданпека пругом, преко Бродице и Пожаревца, са Београдом, скренуло је бољитак, које је доносило растеће мајданпечко рударство, од Доњег Милановца.¹¹⁷ Нагли развој Мајданпека уследиће након 25. јуна 1961. године, када је почео рад у новооснованом Руднику бакра Мајданпек и топљење мајданпечких концентрата у топионици у Бору.¹¹⁸ Потреба за великим бројем радника донеће бољитак житељима Доњег Милановца и околних села, који су запослење нашли у мајданпечком руднику. Међутим, нагли раст Мајданпека оставиће негативан траг на положај Доњег Милановца на административној карти.

Југословенска привредна реформе шездесетих година на дневни ред поставила је и питање промена територијалних заједница. У том контексту, извршене су анализе економских прилика општина у срезу Зајечар.¹¹⁹ Резултати су донели предлог државе да се број овдашњих општина, тако што ће се њих шест укинути на следећи начин:

1. Општина Јабучевац у целости је припојена општини Неготин.
2. Општина Салаш подељена је између општина Зајечар и Неготин.
3. Општина Брза Паланка подељена је између општина Кладово и Неготин.
4. Општина Минићево подељена је између општина Зајечар и Књажевац.
5. Општина Кална у целости је припојена општини Књажевац.
6. Општина Доњи Милановац, такође у целости, постала је део општине Мајданпек.

¹¹⁶ С. Вујадиновић, *Пореч: привредно-географске одлике и саобраћајне везе*, Београд, 1962, 68

¹¹⁷ Исто, 64

¹¹⁸ М. Станковић, *20 година Рудника бакара Мајданпек*, Бор, 1981, 26-28

¹¹⁹ Појам срез је, у административном погледу, изменио своје значење. У датом контексту и периоду „срез“ је представљао територијалну јединицу вишег ранга, за разлику од истоимене у ранијим периодима. Срез, шездесетих година XX века, био је еквивалентан значењу „регион“ из каснијег периода, те је као такав, срез Зајечар обухватао простор целе Тимочке Крајине. Дакле, срез Зајечар не треба поистовећивати са раније споменутиим срезом Пореч, које је у међувремену, уз одређене територијалне промене, добио назив „општина Доњи Милановац“ и који је био саставни део среза Зајечар.

Спекулација грађана Доњег Милановца у касније периоду везивале су ову одлуку са изградњом хидроенергетско-пловидбеног система који је потопио насеље, те нестајање старог Доњег Милановца поистовећивано са нестајањем истоимене општине. Подаци из архивске грађе, пак, говоре супротно томе. У позиву за седницу Скупштине општине Доњи Милановац, чија је тема дневног реда била предлог СР Србије о укидању доњомилановачке општине, стајала је образложење:

„На нивоу среза са руководством општина одржано је неколико састанака и поново темљено размотрено ово питање. Код првих дискусија наш став о укидању општине Доњи Милановац је био да се општина не укине. То због тога што смо сматрали да због проблема које са собом доноси изградња ХЕ Ђердап и релокација Доњег Милановац не би требало укидати ову општину јер би то можда на одређени начин отежало и онако компликовану ситуацију. Наравно овде смо имали у виду и остале аргументе као што су географски положај, комуникације, традиција и остало”.

У даљем тексту наводи се да дати аргументи нису били, ипак, довољни. Пре свега, зато што је минимални број становника једне општине 16 000, док је општина Доњи Милановац имала 10 800. Истакнуто је да је национални доходак по глави становника у доњомилановачкој општини око 60 000 динара годишње, док је у Мајданпеку он износио 640 000, те би се на тај начин могло економски ојачати подручје општине Доњи Милановац.

Већег образложења зашто доњомилановачку општину треба у целости припојити баш општини Мајданпек нема, са обзиром да је реч о једној географској целини.¹²⁰ Наиме, новонастала општина Мајданпек, изузев села Јасиково, Лесково и Влаоле, представљала је област под називом Пореч, уз напомену да су од ње административно Бору додељена села Горњане и Танда.¹²¹ Још средином XIX века Мајданпек и Дебели Луг сматрани су делом Пореча.¹²²

Од првих података о броју становника у Кнежевини Србији, Доњи Милановац, раније Пореч, представљао је и по броју становника веће место од Мајданпека. Обнова

¹²⁰ Историјски архив Неготин, Скупштина општине Доњи Милановац, 40 - 15

¹²¹ В. стр. 43

¹²² А. Ивановић, *Описаније окружја Крајинског*, Гласник Друштва србске словесности св. V, Београд, 1853, 229

мајданпечког рударства од 1848. године ни од чега је оживела Мајданпек, али је нарастао до величине Доњег Милановца. У раду раније споменути попис из 1910. године дао је податке да су обе варошице постале приближно исте величине, али је за 60 житеља Доњи Милановац још увек био многољуднији. Такво стање одржало се и у првим пописима након Другог светског рата. Године 1948. Доњи Милановац је бројао 2274, а Мајданпек 1919 житеља¹²³, затим је на следећем из 1953. године Милановац имао 2629, док је Мајданпек насељавало 2244 становника.¹²⁴ Међутим, реч је о последњим пописима становништва у којима је подунавска варош, Милановац, била већа од рударске, Мајданпека. Осам година касније, 1961. Доњи Милановац је бројао 2669 становника, док је Мајданпек имао 3746. Међутим, пресудна је била деценија која је уследила, током које је Мајданпек повећан више од два пута, док је број становника у новосаграђеном Доњем Милановцу био мањи од оног које је имало старо насеље.¹²⁵ Тако је попис из 1971. донео податак да Мајданпек има 8065, а Доњи Милановац 2595 житеља.¹²⁶ Тим бројкама указано је да је геостратешки и привредни положај Доњег Милановца опао не само у размерама тог дела источне Србије, већ и у самом Поречу. Пет година након што је постао административно средиште целе ове области, Мајданпек је крупним кораком одскочио од осталих насеља, тако и Доњег Милановца, и популационо.

Документ који је позивао одборнике доњомилановачке општине на седницу Скупштине која ће расправљати о укидању исте, наглашавао је могуће негодовање Доњомилановчана што ће изгубити општину, науштрб проширења мајданпечке, са обзиром на традицију среског и општинског седишта Доњег Милановца:

¹²³ Konačni rezultati popisa stanovništva od 15. marta 1949. godine: Stanovništvo po narodnosti, knjiga IX, Savezni zavod za statistiku, Beograd, 1948.

¹²⁴ Konačni rezultati popisa stanovništva у 1953. години: Stanovništvo по народности књига IX, Савезни завод за статистику, Београд, 1953.

¹²⁵ Попис становништва, домћинстава и станова у 1961. години: Национални саставн становника ФНР Југославије, књига III, Савезни завод за статистику, Београд, 1961.

¹²⁶ Попис становништва, домћинстава и станова у 1971. години: Национални саставн становника СФР Југославије, књига II, Савезни завод за статистику, Београд, 1971.

„Питање традиције и мишљење да је ово за Мајданпек био сред, а да сада треба да буде општина у Мајданпеку, не треба да буде проблем јер традиција је једно а економско стање једне општине је сасвим друго”.¹²⁷

По одлуци Скупштине општине Доњи Милановац одржане 18. октобра 1965. године, гласања о укидању општине Доњи Милановац обављена су на зборовима бирача: у Бољетину и Клокочевцу 20. октобра; Мирочу, Голубињу, Мосни и Тополници 21. октобра; а у Доњем Милановцу 22. октобра 1965. године. Према подацима из архивске грађе, више од 1000 бирача гласало је за укидање општине Доњи Милановац, од чега свих 160 бирача из самог насеља Доњи Милановац. Свега 6 бирача било је против, и то четири из Голубиња и два из Клокочевца.¹²⁸ Ове резултате велики број старих Доњомилановчана, тако и њихови потомци, ове резултате не сматрају веродостојним, са обзиром да је о њима одлучивао тек десети део житеља. Отуд, у потоњем периоду биће у више наврата реактуелизовано питање обнављања општине Доњи Милановац, од чега се истичу последња два, из 2003. и 2009. године, која је покренуло Удружење грађана „Галијата”.¹²⁹

Позивање Доњомилановчана на традицију, у периоду када је држава истицала прогрес на уштрб традиције, није помогло њиховој вароши у сачувању старог насеља на ушћу Златице у Дунав, као ни у задржавању свог административног статуса, који је од 1. јануара 1966. године био сведен на најнижу административну јединицу, на ниво месне заједнице.

¹²⁷ Историјски архив Неготин, Скупштина општине Доњи Милановац, 40 – 4571/65

¹²⁸ Историјски архив Неготин, Скупштина општине Доњи Милановац, 40 – 4612/65

¹²⁹ Иницијатива Доњег Милановца за одвајање од Мајданпека, *Данас*, 9. август 2009.

Привредне делатности Доњег Милановца и Ђердапа пре изградње ХЕПС „Ђердап”

I – Пољопривреда

Нерачунајући путопис Ота фон Пирха, који је раније споменут у раду, а који говори о вароши Пореч пре пресељења са речног острва на обалу, први извор о Милановцу је из 1853. године. Андрија Ивановић у њему опажа да готово у целом срезу нема равнице, изузев нешто мало око Милановца, која, међутим, често плави. Планине су зарасле шумом, обилате рекама и пуне од људи, а обилате дивљим животињама. Закључује се, дакле, да Милановац од свог настанка није имао развијену земљорадњу, као ни ранији Пореч.¹³⁰ Аутор издваја да, сем малобројних винограда тик уз варош, свуда је засејан готово само кукуруз, који је једина биљна врста коју спомиње и Ото фон Прих, две и по деценије раније, приликом посете вароши Пореч.¹³¹ Слично стање спомиње и Илија Пчелар у делу објављеном 1857. године, издвајајући да је производња вина веома мало, но она је доброг квалитета. Ипак, како је и трговина замрла у односу на дане старог Пореча, главно занимање Милановчана представља „водопловство”. О пољопривреди као виду привреде делатности не даје никакве податке.¹³²

Часопис Српског пољопривредног друштва, „Тежак”, последњих деценија XIX века писао је о Доњем Милановцу. У допису часопису који је 1893. године начинио Михаило Ризнић, по струци учитељ, писало је да је овај срез богат шумом и рудама, док је у погледу земљорадње изразито слабо развијен. Извесну погодност на малој равници Доњомилановачке котлине, представљало је то што су овдашње баште које су биле у алувијалној равни Дунава биле наводњаване водом из Златице. Поврће је гајено на малим

¹³⁰ А. Ивановић, *Описание окружја Крајинског*, Гласник Друштва србске словесности св. V, Београд, 1853, 230

¹³¹ О. Фон Пирх, *Путовање по Србији*, Београд, 1983, 103

¹³² И. Пчелар, *Окружје Крајинско*, Гласник Друштва србске словесности св. IX, Београд, 1857, 218

површинама и најчешће за домаћу употребу.¹³³ Гајење пшенице и ражи било је врло ретко. Оно што је преовладавало у извесној мери, јесу кукуруз, кога су и ранији извори спомињали, јечам и дуван.¹³⁴

О дувану је у истом часопису било речи и пет година раније. Две стране биле су посвећене доњомилановачком дувану, у допису учитеља А. Јоксимовић. Аутор је у допису хвалио квалитет овдашњег дувана и изнео податак да се у Доњем Милановцу до 1886. године производеило између 35 и 45 000 годишње, док је за 1888. „пријављено 32 ектара и 8 ара за 1 630 00 струкова”.¹³⁵ Да није реч о тренутно пристуној култури, сведочио је и географ Стеван Вујаднивоић шездесетак година касније, навевши да је дуван поново значајније почео да се гаји и од 1941. године, то јест, почетка Другог светског рата.¹³⁶ Изворе о узгоју ове пољопривредне културе треба истаћи, са обзиром да је њен узгој у потпуности ишчезао на малобројним обрађеним површинама у подручју новонасталог Доњег Милановца, као и и песковито земљиште на коме је оно најчешће гајено, а које је остало под таласима акумулационог језера.¹³⁷

Исти извори сведоче о сточарству, међутим, иако нешто развијеним од земљорадње, истиче се да је слабо развијено.¹³⁸ Оно се није могло јаче развијати без развитка земљорадње. Од постојећег сточног фонда, средином XX века највише је било оваца, а мање говеда и свиња¹³⁹. У том погледу Доњи Милановац са ушћа Златице није мењао свој карактер ни до последњих година свог постојања. Премазваничним подацима општине Доњи Милановац за 1964. годину, укупно учешће пољопривреде у остварењу друштвеног производа комуне износило је 6,6%, а укупно учешће у остварењу дохотка 7%.¹⁴⁰ Међутим, као што су готово сви до сада коришћени извори сведочили, једина иоле већа равница, и као таква погодна за развиј пољопривреде, у Поречу била је Доњомилановачка котлина. Изградњом хидроенергетско-пловидбеног она је потопљена, а са њом највећи део

¹³³ С. Вујадиновић, *Пореч: привредно-географске одлике и саобраћајне везе*, Београд, 1962, 28

¹³⁴ Дописи – Доњи Милановац, *Тежак*, Београд, 15. август 1893.

¹³⁵ Дописи – Доњи Милановац, *Тежак свеска IV*, Београд, 31. децембар 1888.

¹³⁶ С. Вујадиновић, *Пореч: привредно-географске одлике и саобраћајне везе*, Београд, 1962, 28

¹³⁷ Д. Сингуриловић, *Мала енциклопедија Мироч планине, Ђердапа и околине*, Кладово, 2006, 139

¹³⁸ Дописи – Доњи Милановац, *Тежак*, Београд, 15. август 1893.

¹³⁹ С. Вујадиновић, *Пореч: привредно-географске одлике и саобраћајне везе*, Београд, 1962, 29

¹⁴⁰ Историјски архив Неготин, Скупштина општине Доњи Милановац, 40 – 7072/65

обрадивог земљишта. Потребно је нагласити да је она као топоним сачувана, међутим, сведена ја не брдовиту обалу.

II – Риболов

Од самог настанка Милановца, 1832. године, као природно занимање, са обзиром на то да варош запљускује велика река, истакао се риболов. Још три године раније, током своје посете некадашњој вароши на Поречком острву, Ото фон Пирх записао је да је овдашњи риболов развијен, те да је видео неколико моруна и до осам стопа дугачких, од којих је одмах за кнеза направљен „ајвар”, како је на Ђердапу дуго називан овдашњи кавијар.¹⁴¹

Специфичан ток Дунава скројен пробојем моћне реке планински масив, представљао је проблем пловидби, међутим, насупротив томе, благодет је донео у богатству рибљег фона. Врсте рибе које су се ловиле на ђердапским ловиштима биле су многобројније од оних у горњем Подунављу или Сави, Тиси и Драви. Међутим, док је на тим споменутим ловиштима било риба којих је било и у Ђердапској клисури, дотле многих риба којих је била у ђердапском делу Дунава није било на Сави, Тиси, Драви и у горњем току Дунава. То су, пре свега, биле крупне рибе и цењене због своје црне икре, од које је прављен кавијар. Међу те рибе спадале су: моруна, јесетра, чичкава јесетра, сим, паструга и кечига.¹⁴²

Мноштво подводних стена, честе измене речног дна, букови, брзаци и дубоки вирови чинили су посебно погодну средину за рибе. Специфичне хидрографске прилике кроз векове су створиле посебне начине риболова. Велика пажња полагала се познавању навика риба, те су разне разне врсте риболовног алата подешеване за различите врсте риба, воде, места и доба године. Отуд, сваки алас имао је више врста струкова и мрежа.

¹⁴¹ О. Фон Пирх, *Путовање по Србији*, Београд, 1983, 103

¹⁴² М. Петровић, *Ђердапски риболови у прошлости и садашњости*, Српски етнографски зборник, књига LVII, Београд, 1941, 3

Ловило се и по дану, али и по ноћи током лета. Најплодоноснији месеци били су април и мај, током којих су, уколико је висок ниво воде, доњомилановачки аласи дневно уловили по 200-300 килограма рибе. Међутим, ако је низак ниво Дунава, онда је улов био знатно слабији, као што је, иначе, био током летњих месеци када се није ловило више од 50 до 60 килограма рибе дневно. Уколико се риба не би одмах у вароши продала, она се солила или сушила.¹⁴³

Најзначајнији улов, како по својој величини, тако и по трговачкој вредности, била је моруна. Горостава риба која у морима достиже дужину од 4 метра. Према наводима Михаила Петровића Аласа, пре аустроугарских регулационих радова са краја XIX века, у ђердапским водима моруна су биле знатно веће.¹⁴⁴ Исти закључак извео је и Стеван Вујадиновић у свом делу објављеном двадесет и једну годину касније.¹⁴⁵ Несумњиво је реч о ваљаним чињеницама, узимајући у обзир да је на име одштете за риболов због извршених водограђевина на дунавским вировима током регулације, Аустро-Угарска исплатила:

1. 40 000 динара Управи краљевских добара за оштећен риболов на гардама.
2. 40 000 динара Србији за оштећен риболов на Госпођином виру.
3. 40 000 динара сељанима Сипа за регулисање вирова.
4. 30 000 динара општини Доњи Милановац за упропашћени риболов на Гребени.
5. 12 000 динара Јовану Боркану, закупцу Госпођиног вира, на име одштете.¹⁴⁶

Ипак, моруна тешка 205 килограма, коју је 1955. године уловио Петар Станковић, као и она тешка 280 килограма, улов Николе и Петра Манојловића из 1956. године, говоре да је још увек била реч о рибама горостастих величина.¹⁴⁷ Судаћи према извештају „Политике” о улову радујевачких рибара Саве Добрића и Крсте Спасића, који су 1964. године уловили моруна тешку 230 кг, вредност ове огромне рибе била је и шездесетих година XX века високо цењена. Наиме, у тексту се наводи да је рибарско газдинство

¹⁴³ С. Вујадиновић, *Пореч: привредно-географске одлике и саобраћајне везе*, Београд, 1962, 25

¹⁴⁴ М. Петровић, *Ђердапски риболови у прошлости и садашњости*, Српски етнографски зборник, књига LVII, Београд, 1941, 3

¹⁴⁵ С. Вујадиновић, *Пореч: привредно-географске одлике и саобраћајне везе*, Београд, 1962, 26

¹⁴⁶ М. Петровић, *Ђердапски риболови у прошлости и садашњости*, Српски етнографски зборник, књига LVII, Београд, 1941, 70

¹⁴⁷ В. Шешум, *ФК Пореч Доњи Милановац 1932-2017*, Београд, 2017, 220

„Ђердап” из Кладова са овим рибарима имало уговор по коме су били дужни да продају свој улов кладовском газдинству, а за њега би добили 200 динара по килограму меса и 8000 за килограм икре, те је њихов улов вредео 358 000 овдашњих динара, или „пар добрих волова”.¹⁴⁸

Радови на изградњи хидроенергетско-пловидбеног система „Ђердап” нису спречили долазак моруна у Ђердапску клисуру, те су забележени улови већих примерака и 1966, 1967, па и 1969. године. Крста Зековић, Владимир Владић, Никола Јовановић и Живојин Јовановић уловили су 27. октобра 1967. године моруна тешку 160 кг.¹⁴⁹ Међутим, били су то једни од последњих улова узводно од Ђердапске бране, са обзиром да је њоме овим великим рибама био препречен даљи пут у Ђердапску клисуру. Услед промењених хидрографских прилика, највећи улови крајем XX и почетком XXI века постали су сомови.

¹⁴⁸Уловили моруна од 230 килограма, *Политика*, 19. фебруар 1964.

¹⁴⁹В. Шешум, *ФК Пореч Доњи Милановац 1932-2017*, Београд, 2017, 222-225



Сл. 12 - Фотографија Завичајног одељења библиотеке Центра за културу Кладово



Сл. 13 – Улов моруне од 180 кг, са 21 кг икре, 1966. година (фотографија НП Ђердап)

III – Ђердапски лоцови

Претходно наведена занимања житеља старог Доњег Милановца изградња хидроелектране Ђердап је или изменила, или у одређеној мери потиснула. Међутим, мењањем ђердапског пејзажа и стварањем акумулационог језера за потреба за једном привредном делатношћу заувек је нестала. Реч је о занимању карактеристичном за ђердап, те је отуд за људе који се баве овим послом био скројен назив „ђердапски лоцови”, то јест, „ђердапски пилоти”. Ови термини подразумевали су крманосе који су спроводили бродове кроз Ђердапске клисуру. Мада се развојем пловидбе њихов посао мењао, он је у неком облику постојао све време од најранијих сачуваних извора, до потапања Доњег Милановца. Један од најранијих записа на српском језику о њима, оставио је Прота Матеја Ненадовић:

„Кроз Ђердап не смеду обичне дунавске и савске думанције спустити лађу, јербо нису вешти и могли би одма' лађу потопити, но из они села думанције узимају који су вешти Ђердапу, и говоре да они никаква данка не дају, но само горе и доле лађе пропраћају”.¹⁵⁰

Слично сведочанство оставио је Вук Караџић, који је радећи у Брзој Паланци и Кладову постао добар познавалац овога краја:

„Туда лађари одозго идући узимају обично корманосе из ондашњи мјеста (Срби преко горњег ђердапа из Добре, а преко доњег из Текије; а Нијемци из Љупкове и из Ршаве); а одоздо лађе обично вуку волови. Но кад вода врло опадне, онда на ђердапима лађе, особито натоварене, не могу прећи никако. На свршетку горњег ђердапа спушта се у Дунаво једна камена и стрмена коса под именом Гребена, која одозго заклања Пореч. Између Пореча и Ршаве стоје казани, у којима вода једнако обрће, и лађе, особито мале, које на овај коловрат наиђу, оће да прогута”.¹⁵¹

Пловидба Дунавом представљала је једину могућност за трговину Србије која је тек стицала самосталност, а највећа сметња у целом његовом току био је Ђердап, о чему је

¹⁵⁰ Прота М. Ненадовић, *Мемоари*, Београд, 2017, 129

¹⁵¹ В. Караџић, *Даница за 1827*, Београд, 1964, 131

раније у раду било речи.¹⁵² Након Другог српског устанка, када је према споразуму са Марашли Али-пашом 1815. године утврђени Пореч предат Србима, кнез Милош Обреновић уложио је знатан напор да оживи пловидбу Ђердапом. Што је и успео. Имали су Поречани неку врсту друштва које је на заједнички рачун водило бродове до Београда. Овај пут био је мерен „почиваљкама”, којих је било 32 и које су служиле за одмор, али и за утврђивање накнада за услуге.

Ове, судећи према изворима, јединствене услуге које су чиниле безбедним пут кроз, за пловидбу, опасан Казан и тада још опаснији теснац Гребена, који је заједно са Госпођиним виром и Тахталијом, топонимом који је данас ишчезао из употребе, представљао гробницу многих пловила.¹⁵³ Ондашња водена стихија није могла бити савладана само веслањем. Морале су се користити и дугачке мотке, којима је спречавано да брод буде гурнут на стене. А стена је у овом теснацу, данас у атару села Бољетин, било на претек. Заједно са тада брзом реком, њеним таласима и вртлозима, бродови су се пречесто знали љуљати тако да је изгледало као да ће их таласи сваког тренутка прогутати. На местима где су обронци стена били гушћи, а корито Дунава плитко, ни веслање, ни мотке, ни вешта вијугања нису помагала, већ се лађа приближавала обали и по неколико момака би је са обале вукло узводно. Снага Дунава је толико била јака да некада ни њихова снага не би била довољна, те би се упрегли коњи или волови.¹⁵⁴

Коришћени извори о овој делатности у Милановцу говоре у континуитету, од Проте Матеје Ненадовића и Вука Караџића, преко периода педесетих година XIX века и Андрије Ивановића и Илије Пчелара који сведоче да је споменуто занимање најбројније у вароши, до Феликса Каница са краја тог столећа.

Регулација Ђердапа, отпочета 1889. и завршена 1900. године, изменила је овдашњу пловидбу и у извесној мери је олакшала¹⁵⁵, међутим, крманоше о каквима је писао Феликс Каниц то није уклонило из живота клисуре. Појавом пароброда нестала су пловила која су кроз брзаке морала бити вучена људском снагом или, пак, дугим моткама од стена

¹⁵² В. стр. 22-30

¹⁵³ А. Ивановић, *Описание окружја Крајинског*, Гласник Друштва србске словесности св. V, Београд, 1853, 230

¹⁵⁴ Ф. Каниц, *Србија: Земља и стнаовнитво*, књига II, Београд, 1985, 525

¹⁵⁵ В. стр. 29 и 30

одбијана., већ су била замењена онима са сопственим погоном. Међутим, то није означило крај ђердапским лоцовима, напротив.

По завршетку регулационоих радова, уредбом је пловидба Ђердапском клисуром била дозвољена само под условом да на њеном сектору бродом управљају лоцови. Краљевско угарско пловидбено надлештво за Ђердап, са седиштем у Оршави, увело је полагање испита којим се стицала диплома службеног „пилота”, то јест, „лоца”. Станица службених ђердапски лоцова налазила се у Дренкови, на тадашњој аустроугарској обали, док су се лоцови укрцавали у Винцима, Добри, Кладову и Костолу, на српској обали, док су на левој страни Дунава у Молдави и Дренкови, на аустроугарској, и Турну Северину, на румунској обали. На бродове који су самостално пловили укрцавао се по један лоц, док су на тегљене поворке укрцавана по два, један на тегљач и други на неку од јединица из поворке. На почетку Ђердапског сектора вршен је и технички преглед бродова, са посебним контролисањем система за управљање и дубину гажења.¹⁵⁶

Међутим, потребно је нагласити да је у споменути деценијама Угарска и у том погледу имала „монопол” на пловидбу Ђердапом.¹⁵⁷ Тако је било све до 1924. године, када је постало могуће да и друге подунавске државе имају сертификоване лоцове. Један од првих био је Тадија Удовичић, који је испит положио 1926. године.¹⁵⁸

Крајем марта 1940. године, британска служба издејствовала да 19 „пилота” напусти службу, међу којима је било и 9 југословена, не би ли се тако онемогућила немачка пловидба. Сви „пилоти” који нису страдали током Другог светског рата, враћени су по окончању сукоба у службу. Наредних година, до изградње хидроенергетско-пловидбеног система „Ђердап”, број ђердапских лоцова је растао. Према подацима Ђердапске речне управе, у последњој години њиховог постојања, следећи људи били су у служби: Димитрије Богдановић, Анђелко Тркуља, Владимир Војмировић, Здравко Гајић, Димитрије Ступаревић, Сава нинић, Радивоје Јонович, Миодраг Текелеровић, Мушан Баждар, Најдан Костић, Живојин Текелеровић, Сава Војмировић, Тома Јаковљевић, Душан Илијевић, Сава Јоковић, Никола Петровић, Марко Ристић, Јован Ташић, Живојин

¹⁵⁶ Дунав у Србији – путовање кроз техничке музеје, Београд, 2018, 53-54

¹⁵⁷ В. стр. 32

¹⁵⁸ М. Гулић, Краљевина Југославија и Дунав, Београд, 2014, 232

Грекуловић, Веселин Рађеновић, Јован Паулесковић, Димитрије Солдатовић, Ђорђе Солдатовић, Петар Булатовић, Миломир Максић, Анте Олић, Миломир Миливојевић, Милан Петрањесковић, Божидар Радић, Спасоје Бељинац, Петар Станковић, Живојин Маричевић, Милутин Нинић, Ђорђе Боснић и Александар Лајтиновић.¹⁵⁹

Спровођење конвоја кроз сектор Ђердапа помоћу службених пилота Ђердапске речне управе вршено је до септембра 1970. године. Годину дана раније, од августа 1969. Ђердапска речна управа је организовала пловидбу кроз наизменично изграђене преводнице на румунској и југословенској страни, омогућивши и ноћну пловидбу. Како је текло завршавање „Ђердапа”, тако се и број радника Управе смањивао.¹⁶⁰

IV – Туризам

Иако су о Ђердапу и доњомилановачком крају говорили као о подручју изузетно лепих природних одлика Ото фон Пирх, Феликс Каниц и други путописици. О туризму као привредном потенцијалу у Доњем Милановцу почело је да се говори у међуартном периоду. Међутим, као што је раније у раду било речи, говорило се као о пределу изузетних природних одлика који би могао много посетилаца да привуче, ако би се саобраћајнице ка овоме месту побољшале.¹⁶¹ Мада је „Време” 1936. о Милановцу писало као о паланци која обилује кафанама, али нема ниједан хотел, док се постојеће гостионице не труде да услуже госте, те да сем природног окружења много тога недостаје за туризам.¹⁶² Исти дневни лист је следеће, 1937. године извештавао о летовању две стотине београдске деце у Доњем Милановцу, посредством Црвеног крста. Деца су у две групе одседала по двадесет дана, а уз клисуру и шумовита брда, истакнуто је купање на

¹⁵⁹ Дунав у Србији – путовање кроз техничке музеје, Београд, 2018, 56-57

¹⁶⁰ АЈ, 190 – 10, Реорганизација југословенског дела Ђердапске речне управе у периоду 1969-1971.

¹⁶¹ В. стр. 43 и 44

¹⁶² Летовалиште које нема хотела и аутомобила а пароброд је једина веза с осталим светом, *Време*, 22. август 1936.

овдашњој плажи.¹⁶³ Двадесетих и тридесетих година чести су били излети од Београда до Ђердапа.¹⁶⁴ Неки су ишли и даље, до румунске бање Херкулес, попут излета у понуди „Југотуриста“.¹⁶⁵ Ови подаци могли би се узети за пионирске радове на јачању свести о доњомилановачког туризму као могућој привредној грани.

Након Другог светског рата број смештајних капацитета на Ђердапу постепено се повећавао. Године 1965. у Доњем Милановцу, Голупцу и Кладову било је укупно 121 и кревет намењен туристима, од чега је највише соба и лежајева било у Милановцу, 44 собе и 52 лежаја. Доњомилановачки хотел био је „D” категорије. Ипак, иако је видан напредак у односу на претходне деценије, капацитети нису пратили пораст туриста. Наиме, број лежаја на Ђердапу је након раста претходних година, са 206 лежајева из 1966. године, пао на 180 колико их је било у 1967. години. Иако је маја 1966. године отворен нови хотел, већег капацитета у Кладову. Насупрот томе раст је био константан. Године 1965. на подручју Ђердапа било је регистровано 3997 посетилаца, следеће, 1966. године било их 7622, док је 1967. Ђердап посетило 9090 туриста. Највећи број боравио је у Кладову, а мање у Доњем Милановцу и Голупцу.¹⁶⁶

Несумњиво је на пораст броја туриста утицала све већа пажња која је поклањана Ђердапској клисури. Иако је званично споразум између Југославије и Румуније о изградњи хидроенергетског-пловидбеног система потписан 30. новембра 1963. године, медији су писали о изградњи и пре тога. Како о изградњи и плановима, тако и о великом туристичком потенцијалу и природним лепотама. Будуће Ђердапско језеро у „Политици” је названо „морем међу планинама.”¹⁶⁷ Са друге стране, оставља се могућност да је и помисао да ће један крајолик заувек нестати под водом акумулационог језера, била мотив већем броју људи да последњи пут виде брзи Дунав и његове обале у Ђердапској клисури.

¹⁶³ 200 београдске деце на летовању у Доњем Милановцу, *Време*, 22. август 1937.

¹⁶⁴ Велики излет медикара, *Време*, 20. мај 1926.

¹⁶⁵ Духовски излет Ђердап – Херкулес, *Време*, 21. мај 1931.

¹⁶⁶ *Животна средина и човек*, Српско географско друштво, књига XXXIX, Београд, 1973, 80-87

¹⁶⁷ Ђердап има идеалне услове за претварање у најпривлачнији туристички предео, *Политика*, 11. јул 1963.

Према подацима општине Доњи Милановац, 1964. била је преломна година у којој је угоститељство забележило остварени раст. Међутим, укупно учешће у остварењу друштвеног бруто производа комуне за исту годину био је 4,1%.¹⁶⁸

V – Последњи привредни подаци општине Доњи Милановац

Са обзиром да је од 1. јануара 1966. године Доњи Милановац са околним селима био део општине Мајданпек, па тако чинио знатно већу и многољуднију територијалну јединицу, не би ли се веродостојније приказала привредна слика последњих година Милановца, дати су подаци општине Доњи Милановац.¹⁶⁹

Друштвени бруто производ у периоду од 1962. до 1965. године бележио је раст као и број становника, који је 1964. износио 10 683. Од тог броја, у привреди индустрије радило је 533 житеља, док у осталим областима 841. Најразвијеније привредне области према укупном учешћу у остварењу друштвеног производа комуне биле су:

1. Дрвна индустрија – 28,1%
2. Комунална привреда – 9,8%
3. Трговина – 9,2%
4. Пољопривреда – 6,6%
5. Остале привредне делатности – 5,6%
6. Угоститељство – 4,1%

У даљем тексту напомиње се да је на повећање запослености утицало и упошљавање радника на изградњи ХЕПС „Ђердап”, као и путу Доњи Милановац – Добра.¹⁷⁰

¹⁶⁸ Историјски архив Неготин, Скупштина општине Доњи Милановац, 40 – 7072/65

¹⁶⁹ В. стр. 46-47

¹⁷⁰ Историјски архив Неготин, Скупштина општине Доњи Милановац, 40 – 7072/65

Из приложеног, дакле, јасно је да је велики примат у привредној делатности узела дрвна индустрија. Ови резултати могу се сматрати донекле очекиваним, јер је област Пореч била једна од најшумовитијих у земљи. Између осталог, о овдашњој шумовитости, о чему је раније у раду било речи, сведочи много извора. Од Ота фон Пирха и Јована Цвијића, са почетка и краја XIX века, до географа Стевана Вујадиновића почетком шездесетих XX века.¹⁷¹ Шума је често интензивно била експлоатисана, али понекада и бесправно. Од 1934. до 1936. извршена је сеча већих размера у долини Песаче, западно од Доњег Милановца, ради потреба неке немачке фирме. Међутим, и поред несавесности, то није много утицало на овдашњу шумовитост.¹⁷² Тако су дрвна грађа и паркет у последњој деценији старог Доњег Милановца била је један од његових главних производа који имао потенцијал извоза.¹⁷³

Као другу растућу треба издвојити комуналну привреду. Она је, пак, била у расту због изградње ХЕПС „Ђердап” и нове инфраструктуре. Међутим, и пре тога, Ђердапска речна управа, и раније Ђердапска администрација, запошљавали су велики број Доњомилановчана на уређењу и одржавању водограђевина. Ови раду су обављани лети, при ниском водостају Дунава, када ни риболов није повољан, те је тако и велики број аласа радио у летњим месецима у комуналној привреди.¹⁷⁴

¹⁷¹ В. стр. 14

¹⁷² С. Вујадиновић, *Пореч: привредно-географске одлике и саобраћајне везе*, Београд, 1962, 44

¹⁷³ Град који нема реку гради речну флоту, *Политика*, 28. фебруар 1963.

¹⁷⁴ С. Вујадиновић, *Пореч: привредно-географске одлике и саобраћајне везе*, Београд, 1962, 27

Питање релокације Доњег Милановца

Споразум између СФРЈ и НР Румуније о изградњи и експлоатацији хидроенергетског и пловидбеног система „Ђердап” потписан је 30. новембра 1963. године у згради Савезног извршног већа у Београду, а ратификован Законом о ратификацији споразума 6. јула 1964. године.¹⁷⁵ Идеја о једном великом подухвату била је озваничена. Са њом и питање стварања акумулационог језера, које је изменило географске одлике клисуре, али и размештај становништва са дунавске обале.

Међутим, први разговори о могућности пројекта вођени су још 1956. године, а следеће, 1957. основана је Мешовита југословенско-румунска комисија за проучавање енергетских пловидбених и других питања и за руковођење и координирање радова на уређењу Дунава у сектору Ђердапа. Три године потом отпочели су преговори двеју земаља о изградњу хидроенергетског-пловидбеног система „Ђердап – Portile de Fier”.¹⁷⁶ Предузеће у изградњи ХЕ „Ђердап” основано је решењем извршног већа НР Србије бр. 116 од 3. марта 1961. године, док су организационе припреме и рад започети у месецу августу.¹⁷⁷

Отуд, први чланци у штампи о изградњи ђердапског система почињу да се појављују и пре званичног споразума. Како у дневној штампи, тако и у часописима. Омладински часопис „Младост” донео је вест о изградњи хидроцентрале већ трећег дана 1962. године. Између осталог, поред изградње система, наведено је и потапање приобалних ђердапских насеља.¹⁷⁸ Док је годину и по дана касније, „Младост” објавила опширнији текст на тему „изградње гигантске хидроцентрала која ће започети следеће године”. Уз планове и макету саме хидроелектране, те осврта на то шта ће од културног наслеђа бити потопљена, а шта не, изневши у први план питање Трајанове табле, дати текст изнео је смели податак да ће нови Доњи Милановац бити саграђена код Клокочевца:

¹⁷⁵ Споразум о изградњи и експлоатацији хидроенергетског и пловидбеног система Ђердап на реци Дунав (систем Ђердап) / „Сл.лист СФРЈ” Додатак, Међународни уговори и други споразуми, бр.8 од 6. јула 1964.

¹⁷⁶ Р. Зечевић, *Србија и међународни положај Ђердапа*, Београд, 2000, 157

¹⁷⁷ Историјски архив Неготин, ХЕ „Ђердап I” Кладово, 62 – 227/61

¹⁷⁸ Клисура постаје језеро, *Младост*, 3. јануар 1962.

„Утврђено је да ће вештачко језеро потопити око десет данашњих насеља са око 10 500 становника с наше стране и нешто мањи број насеља с румунске са око 15 500 становника. Наравно, није ни мало лако преселити људе из старих насеља у нова, нити је лако наћи нова занимања тим људима. Али, комисија о штетама предвидела је изградњу нових насеља за становнике неких градова. Тако ће Нови Сип бити подигнут испод Кладова и Нови Доњи Милановац биће подигнут у долини, код села Клокочевца”.¹⁷⁹

Био је то први податак, од обрађених новина и часописа током писања овог рада, који је помињао конкретну локацију будућег Доњег Милановца. Поред тога, и једини податак који је ново насеље смештао ван обала новосаграђеног Ђердапског језера, то јест, умиреног Дунава. Наиме, село Клокочевац, које припада Поречу и било је део тадашње општине Доњи Милановац, смештено је у долини Поречке реке на 16 километара од Дунава. Током истраживања за писање мастер рада ни у једном документу, нити штампи нисам наишао на помињање дате локације. Поред тога, споменути чланак из „Младости” говорио је и о изградњи новог насеља код саме бране, које ће изгледати као прави савремени град, са хотелима, биоскопом и другим садржаја. Попут пресељења Доњег Милановца на простор код Клокочевца које се није догодило, ни овај план никада није остварен. На простору Караташа, недалеко од хидроелектране, касније је подигнут само спортски камп.

Следеће године, међутим, „Младост” је донела сличну вест, али је споменути потпуно нови град код хидроелектране окарактерисала као град који ће бити саграђена за 22 000 становника¹⁸⁰. Иако је Кладово видно увећано управо тих година, захваљујући ХЕПС „Ђердап I”, о чему ће даље у раду бити речи, оно није стиглу ни близу споменуте цифре. Мада треба истаћи и да је Кладово остало на свом раније положају, са обзиром да је низводно од хидроелектране, те потреба за његовом релокацијом на простор код Ђердапске бране није постојала.

Са друге стране, Предузећу у изградњи ХЕ „Ђердап” још 28. новембра 1961, у вези са ранијим састанцима, од Завода за унапређење комуналне делатности стигле су скице:

¹⁷⁹ Укроћени дунав, *Младост*, 26. јун 1963.

¹⁸⁰ Биће Ђердап, *Младост*, 9. септембар 1964.

1. Урбанистичког програма изградње и уређења новог насеља Доњи Милановац.
2. Концепције просторног плана територије североисточне Србије.
3. Просторни план приобалног подручја Дунава од Београда до бране на Ђердапу.¹⁸¹

Дакле, локација новог Доњег Милановца, заправо, била је прва за коју израђен урбанистички план, те се, отуд, знао простор на коме ће ново насеље бити изграђено. Насупрот неких других места, чија судбина није била још увек позната. О таквој ситуацији сведочио је и извештај „Политике” из децембра 1963. године. У чланку „Наш је живот на обали реке” писано је о судбини преко 5 000 становника Доњег Милановца, Голубиња и Мосне. Новински чланак донео је и питање „где ће се градити нова насеља”, у наставку текста интервјуисано је неколико мештана који су изнели своје мишљење, након чега је текст истицао:

„Али, ако се у Голубињу и Мосни још двоуме о месту где би нова огњишта свили, у Доњем Милановцу недоумице нема. Читав град је једнодушан: помаћи ће се од садашње обале само онолико колико ће нарасле воде Дунава захтевати и ни корака више! А такво место већ је одабрано на платоу званом Главица, удаљеном од садашњег града четири километра”.

Планови изнети у новинском чланку „Политике”, у највећој мери предвидели су изградњу новог насеља и инфраструктуре, управо онако како се она и одвијала. Тако је у наставку писано о изградњи индустријског дела града „на обали залива којим сада тече Поречка река”. Са обзиром да је касније, након пресељења, индустријска зона подигнута у новој Мосни, која је управо лежала на простору где се Поречка река претвара у залив, доноси се закључак да је овај план био веродостајан и испуњен.¹⁸²

¹⁸¹ Историјски архив Неготин, ХЕ „Ђердап I” Кладово, 62 – 209/62

¹⁸² Наш је живот на обали реке, *Политика*, 11. децембар 1963.



Сл. 14 - Фотографија из споменутог чланка „Наш живог је на обали реке”, 1963.



Сл. 15 - Илустративна карта из чланка „Како ће изгледати џиновски објекат на Тврдапу”,
Политика, 5. децембар 1963.

Споменути новински чланак из „Политике” био је само један од неколико колико их је било након 30. новембра 1963. године. Наиме, овај дневни лист писао је о изградњи „Ђердапа” девет дана у низу, повечши од 2. децембра, са обзиром да је због Дана републике за 29.11-1.12. изашао троброј, до 11. децембра. Поред југословенско-румунског споразума, најављених посета и података о самој грађевини на Дунаву која ће се градити, „Политика” се дотакла и насеља која ће бити потопљена. Тако је 6. децембра „Политика” истицала да је највећи проблем пресељења питање Доњег Милановца, за који постоји више предлога, од којих је један да се мештани једноставно преселе у Кладово.¹⁸³ Међутим, као што се на претходној страници овог истраживачког рада може прочитати, већ пет дана потом исти дневни лист навео је да је једино изградња новог Доњег Милановца извесна у погледу нове локације, а то је простор под Главицом, недалеко од ушћа Поречке реке у Дунав.¹⁸⁴

Званични радови свечано су отворени 7. септембра следеће, 1964. године.¹⁸⁵ Са обзиром на то, као и да су идејни пројекат и генерални план градње предвиђали изградњу загата, такозване II и III фазе, која би требало да се заврши 1969. године, а којом би се узводно од бране већ подизао ниво Дунава. Код ниског водостаја успор би био једва приметан. Међутим, код максималног водостаја кота успора по плановима била би 52 метра, те би тиме поплавила село Сип и локомотивске вуче и делимично Текију. Реч је о краткотрајном плављења, међутим, за јул 1970. предвиђено је било коначно пуњење акумулационог језера.¹⁸⁶

Самим тим, убрзано је почела припрема за пресељење са Милановца са ушћа Златице 4 километара низводно, подно Главице. Архивска грађа општине Доњи Милановац о томе веома је оскудна. Са обзиром да је урбанистички план већ био скројен на вишем нивоу, о чему је било речи на претходним страницама, али и одлуке о пратећој инфраструктури. Општини је било преостало да омогући одвијање будуће градње и посредствује између овдашњих грађана и Предузећа у изградњи ХЕПС „Ђердап” или државе.

¹⁸³ Становништво ће почети да се пресељава већ у току идуће године, *Политика*, 6. децембар 1963.

¹⁸⁴ Наш је живот на обали реке, *Политика*, 11. децембар 1963.

¹⁸⁵ Стој, Дунаве, *Вечерње новости*, 8. септембар 1964.

¹⁸⁶ АЈ, 190 – 10, Период до стварања акумулационог језера

Свега један детаљнији документ проистекао је из тог посредствовања. Наиме, секретар Скупштине општинде Доњи Милановац, Милоје Павловић, марта 1965. године упутио је писмо Заводу за јавну управу СР Србије у коме је изнео проблематику која је настала у спровођењу експропријације и утврђивања штете. Власник зграде у старом Доњем Милановцу, процењена на вредност од 500 000 динара, одбио је да прими новац, већ је заузврат тражио зграду у новом насељу. Међутим, са обзиром да је урбанистички план раније био израђен, јавио се проблем. Постојећу зграду из старог Милановца немогуће је пренети, као и направити сличну у истој вредности, јер по урбанистичком плану у новом Милановцу предвиђана изградња само зграда који вреде преко 2 000 000 динара. Дакле, у знатно већој вредности од оне коју власник већ поседује.

У даљем тексту секретар истиче да је у пракси већ био низ случајева у којима је за штету потапања вредности мање од 500 000, оштећениом заузврат била уступљена имовина већа и од 3 000 000 динара на коришћене, да би је потом он судским путем добио у своје власништво.¹⁸⁷

Изградња новог насеља трајала је до августа 1967. године, када је почело пресељење у нови Доњи Милановац. Међутим, оно је текло спорије од планираног. Као један од главних разлога поново је било питање експроприсаног земљишта и зграда. Према тадашњем Закону о експропријацији, накнада земљишта могла је да се одреди до висине десетоструког износа једногодишњег катастарског прихода са одузете земље. Тога се инвеститор придржавао, али је ишчекивање измена закона успорило договор. Изградња хидроелектране није могла, као инвеститор и оштећени, чекати измене закона. Не би ли се изашло из пат позиције, инвеститор је понудио земљорадницима да откупи веће површине обрадиве земље у околини, коју би им понудио уместо оне која се потапа. На овај начин питање експропријације земље је решена.

Међутим, проблем експропријације зграда је, такође, био настављен. Не би ли се ово питање покренуло са мртве тачке, инвеститор је преузео на себе, поред трошкова рушења, пресељења и набавке материјала за зидање нове зграде, и то да обезбеди предузимаче који ће извести радове по уговореним ценама и организовати складишта

¹⁸⁷ Историјски архив Неготин, Скупштина општине Доњи Милановац, 40 - 1194/65

материјала чије се цене не би повећавале. Свеукупно, то је било знатно више од стварне процењене вредности зграда. Ово је само донекле убрзало даље пресељење.¹⁸⁸

Децембра исте, 1967. године, хидроенергетско-пловидбени систем „Ђердап” и општина Мајданпек, чији је део две године раније постала доњомилановачка општина,¹⁸⁹ потписале су споразум. Потписнице споразума су, поводом релокације Доњег Милановца, Мосне и Голубиња, уговор бр. 1163 од 26. 12. 1967. године регулисале међусобне односе, права и обавезе у вези изградње друштвених, јавних објеката у новом насељу Доњи Милановац.¹⁹⁰



Сл. 16 - Почетак радова на новој локацији Доњег Милановца, 1964. година (фотографија ХЕПС „Ђердап I”)

¹⁸⁸ Почела велика сеоба, *Политика*, 31. август 1967.

¹⁸⁹ В. стр. 46-47

¹⁹⁰ Историјски архив Неготин, Скупштина општине Мајданпек, 50 – 1143/67

Питање очувања историјског и археолошког наслеђа

Подизање хидроелектране у Ђердапу довело је у питање комплексно историјско подручје које је бројало 52 до тада позната археолошка налазишта. Предузеће у изградњи „Ђердап” послало је 21. фебруара 1962. године Савету за културу НР Србије препис о потреби да се оформи радно тело или институција чији би задатак био:

1. Израда општег програма рада са изграђеним принципијелним ставовима о методама рада који ће се примењивати.
2. Усклађивање рада заинтересованих установа са општим програмом рада.
3. Тражење најприкладнијих решења за заштиту и конзервацију објеката за које је утврђено да остају на лицу места, као што је Трајанова, Тиберијева табла и римског пута.
4. Организовање и спровођење испитивачких радова на угроженим објектима, који би се састојали од сондажних или систематских ископавања налазишта која ће бити потопљена.
5. Организација и спровођење конзерваторских радова према усвојеним елаборатима.
6. Организација и спровођење сталног надзора над радом грађевинских предузећа на угроженој територији.
7. Организација и функционисање документационог атељеа.
8. Организовање радионице за конзервацију нађених покретних предмета.
9. Додељивање покретног материјала заинтересованим установама на основу општег овлашћења Савета за културу НРС.
10. Обезбеђење финансијских средстава за извођење радова.
11. Издавање стручне публикације извршених радова.
12. Склапање уговора за одговарајуће послове заинтересованим установама на бази самосталног пословања.

За радове на терену потребно је било ангажовати и спољне сараднике: по три археолога за сваки локалитет и један техничар, рачунајући на студента архитектуре.

Потребна финансијска средства за радове у току једне године износила би 30 000 000 динара, не рачунајући плате сталних службеника.¹⁹¹

Новачни утрошак за заштиту споменику бележио је раст. Године 1965. износио је 28 304 000 динара, док је годину да касније тај износ био 61 500 000. За дислокацију споменика било је издвојено 218 000 000 динара.¹⁹²

Археолошки институт Српске академије науке и уметности извесна истраживања организовао је доста раније. Група сарадника Института, којом је руководила Душанка Вучковић-Тодоровић, 1958. године вршила је ископавања управо на античком локалитету „Талијата”, четири километра удаљено од старог Доњег Милановца и место на коме је изграђено ново насеље. Исте године проучене су и могућности заштите Трајанове табле.¹⁹³

Свест о значају овдашњег наслеђа је постојала, те су археолошки радови предузети не само од почетка изградње ХЕПС „Ђердап”, већ су му и претходили. Са друге стране, свест јавног мњења могла се пратити путем штампе . Омладински часопис „Младост” 1964. године извештавао о великом броју овдашњих археолошких локалитета, истакавши њихов културолошки значај, али и туристички потенцијал. Сам назив чланка „Ђердапска ризница” био је ословљен на богато наслеђе клисуре.¹⁹⁴ Исте године у тексту о питању очувања Трајанове табле, „Политика” је писала:

„У Ђердапу, на подручју које ће бити потопљено стварањем великог акумулационог језера будуће хидроелектране, налази се велик број знаменитих културно-историјских споменика, од оних који сведоче о животу најстаријих становника на обалама Дунава, у палеолиту и мезолиту, па, преко старина из доба Римљана и из средњег века, до културних вредности из ближе прошлости”.¹⁹⁵

Уистину, Ђердапска клисура је била богато археолошким и историјским наслеђем. Мада се о овдашњим праситоријским културама није знало у ранијим периодима, заоставштине Римског царства изучаване су вековима пре археолошких истраживања

¹⁹¹ Историјски архив Неготин, ХЕ „Ђердап I” Кладово, 62 – 264/62

¹⁹² АЈ, САНУ, 55 – 30 – 754/67

¹⁹³ АЈ, 55 – 30 – 404/1

¹⁹⁴ Ђердапска ризница, *Младост*, 8. април 1964.

¹⁹⁵ Подводни лифт до Трајанове табле, *Политика*, 31. август 1964.

друге половине XX века. Један од пионира, барем када је реч о сачуваним изворима, био је италијански гроф Луиђи Марсиљи. У првом тому свога дела „*Dannubius Pannonico-Mysicus*”, објављеном 1726. године, Марсиљи је објавио целовиту карту Подунавља, као и исту подељену у осамнаест мањих секција. Једна од тих секција, четрнаеста по реду, обухватала је територију од Госпођиног вира до Великог острва, недалеко од данашњег Прахова.¹⁹⁶

Најстарије обимније податке о локалитетима, оставио је Феликс Каниц у другој половини XIX века. Између осталог, детаљено је истраживао и Доњомилановачку котлину, тачније, римско некадашње утврђење, „Талијату”:

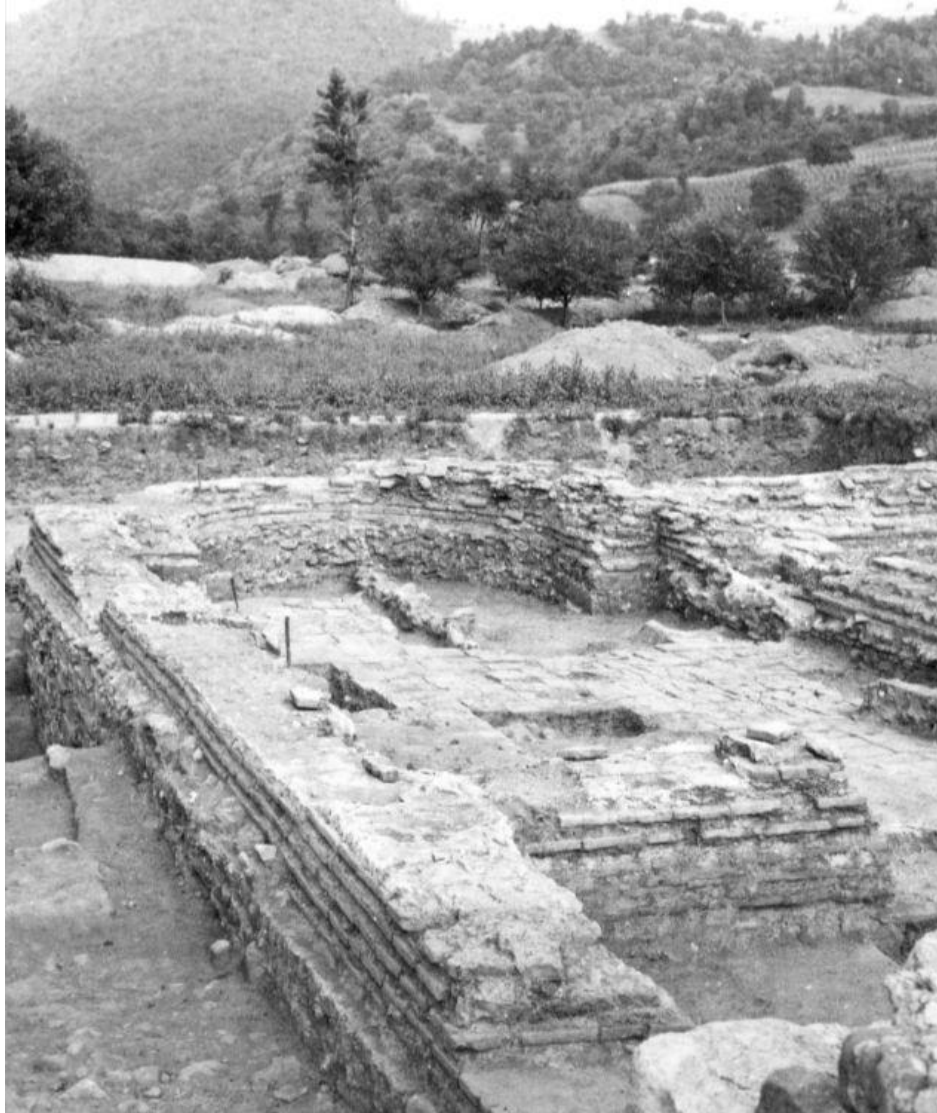
„Већ моја прва рекогносцирања извршена у јесен 1887. Из Доњег Милановца показала су да је Талијата спадала међу највеће и најутврђеније оружаннице у Мезији. Њено фортификационо упориште чинио је кастел, удаљен од данашње обале Дунава 120 метара, изграђен са правоугаоном основом на десној обали потока Папратнице”.¹⁹⁷

На ушћу речице Папратнице, или Поповнице и Папренице како је временом називан овај топоним, вршена су, раније соопштена, истраживања и од 1958. године. Месту на коме ће бити подигнуто ново насеље Доњи Милановац. Поред карте коју је израдио Феликс Каниц, као сведочанство да се на простору данашњег центра града само пре 60 година налазиле ископане зидине римског утврђења остале су фотографије снимљене тих година, а које се данас чувају у Народном музеју. Као главни оријентир за упоређивање фотографија пре изградње новог насеља са оним од када је ту почела изградња, или са новијим од када је ту град, може послужити брдо Главица, које свој облик није променило.¹⁹⁸

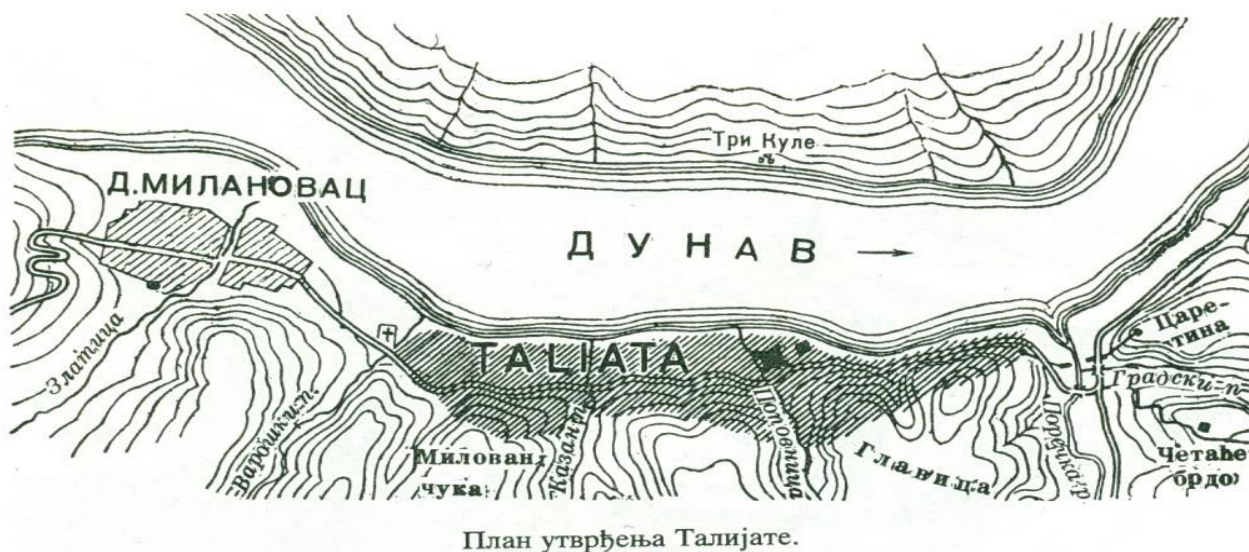
¹⁹⁶ L. Marsilius, *Dannubius Pannonico Mysicus*, 1726, <http://ubsm.bg.ac.rs/engleski/dokument/1853/danubius-pannonico-mysicus-observationibus-geographicis-astronomicis-hydrographicis-historicis-physicis-perlustratus-et-in-sex-tomos-digestus-t-1-in-tres-partes-digestus-geographicam-astronomicam-hydrographicam> (преузето 7. 8. 2019.)

¹⁹⁷ Ф. Каниц, *Србија: земља и становништво*, књига II, Београд, 1985, 447

¹⁹⁸ В. стр. 65



Сл. 17 - Талијата шездесетих, пре изградње новог насеља (фотографија Народног музеја)



Сл. 18 - План Талијате према цртежу Феликса Каница

Дакле, поред бројних потопљених археолошких локалитета, ново насеље Доњи Милановац изграђено је на једном. Ипак, Талијата је била само једно од 52 налазишта. Она за која су, поред археолога и истраживача, морали бити ангажовани и грађевинари, били су: Трајанова табла и, у току истраживања шездесетих година откривен, Лепенски Вир. Међутим, захваљујући ангажованости самих мештана, спасен је и знатно млађи сведок историје, а то је Споменик изгинулим борцима из 1929. године, који је пресељен у центар новог Доњег Милановца и на тај начин наставио је свој живот као један од симбола овог насеља.¹⁹⁹

I – Трајанова табла

Заоставштина римског цара Трајана до стварања акумулационог језера била је један од римских царских натписа. Западно од Доњег Милановца, у атару села Бољетин, постојало је још шест натписа. Археолози су били сложни да два натписа из 33/34. године припадају цару Тиберију, од којих је једна био сачуван, код Госпођиног вира, све до подизања нивоа Дунава. Потом, недалеко одатле натпис цара Клаудија, који је такође потопљен 1970. године. Остала четири, од чега је један Тиберијев који је уништен 1929. Приликом изградње пута, о чему је раније у раду било речи, и преостала три, за које влада више мишљења, али је несумњиво да су припадали Флавијецим, такође уништена при грађењу пута²⁰⁰. Дакле, пре ствара акумулационог језера. Од прва споменута натписа, потопљена 1970, сачуван је отисак.²⁰¹

Трајанова табла је, међутим, због свог изузетног културно-историјског значаја у целости сачувана у целости. Иако је било различитих идеја, једна од њих је да табла заправо буде потопљена, али да буде изграђен подводни лифт који ће посетиоцима омогућити да је виде. Аутори овог пројекта били су архитекте Богдан Богдановић, Милорад Димитријевић и Владимир Дивјак.²⁰² Ипак, у периоду од септембра 1967. до јула

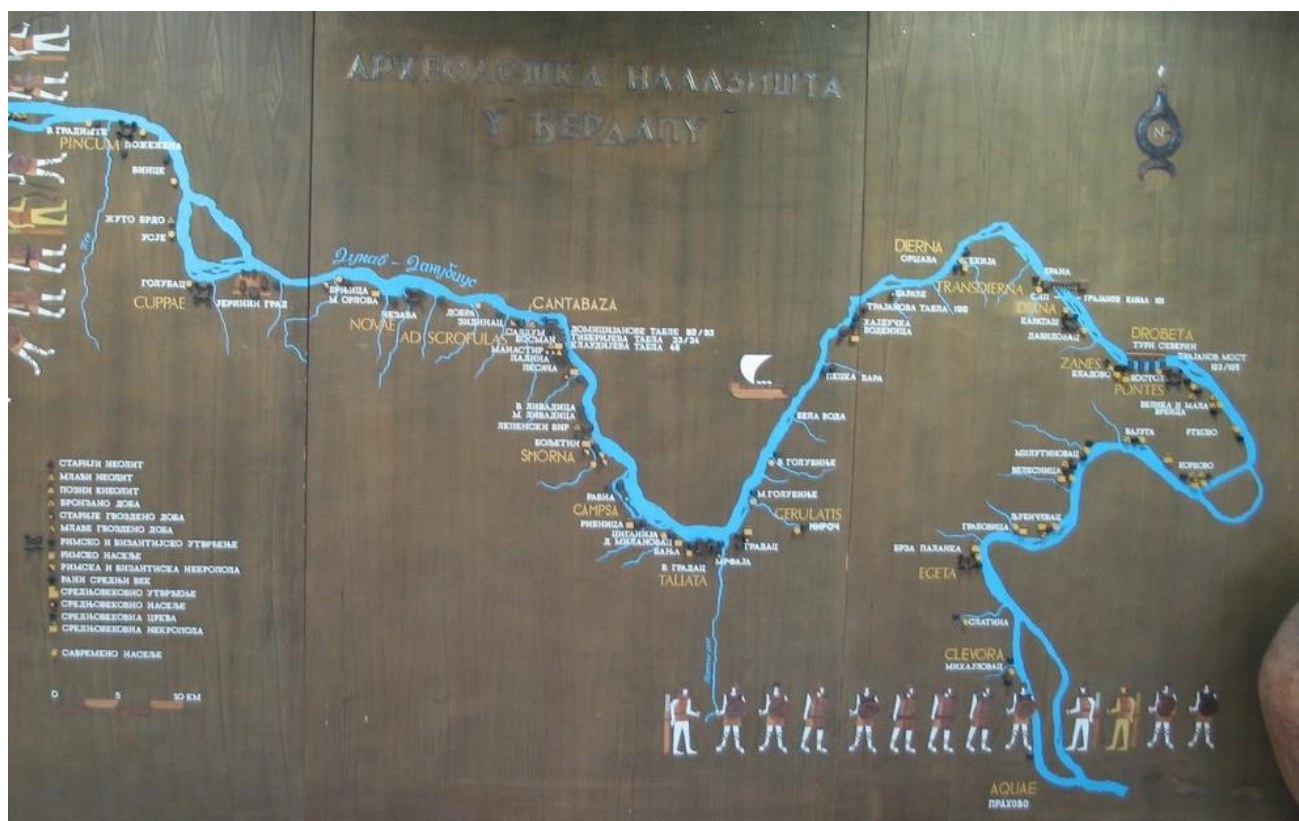
¹⁹⁹ Споменик изгинулим борцима у Доњем Милановцу, *Време*, 22. новембар 1929.

²⁰⁰ В. стр. 31

²⁰¹ М. Мирковић, *Римљани на Ђердапу*, Зајечар, 2015, 55-60

²⁰² Подводни лифт до Трајанове табле, *Политика*, 31. август 1964.

1969. године, стеновити културно-историјски споменик тежак 300 тона, захваљујући радницима предузећа „Венчац“ из Аранђеловца, подигнут је 21 и по метар од нивоа новонастелог вешатчког језера.²⁰³



Сл. 19 - Питорескна археолошка карта Ђердапа из 1969. године (фотографисано у Археолошком музеју Ђердапа у Кладову)

²⁰³ Померена Трајанова табла, *Политика*, 28. јул 1969.

II – Лепенски Вир

Археолог Обрад Кујовић и апсолвент архитектуре Ивица Костић 30. августа 1960. године западно од ушћа Бољетинске реке, на месту коме је Дунав некада правио вир, слично оближњем Госпођином виру, открили су велики број изломљених посуда, за које се испоставило да датирају у праисторију. На темељу овог открића, пет година касније, археолог Драгослав Срејовић почео истраживање локалитета.²⁰⁴ Августа 1967. Југославији је било откривено о колико значајном и великом археолошком локалитету је реч. Свесне тога, новине су следећег дана носиле наслов попут „Ђердап мења историју света!“ који су донеле „Вечерње новости“, истакавши да су на површини од 1250 квадратних метара пронађени остаци 41 куће трапезиодног облика, у којима су откривене 33 скулптуре које представљају људске фигуре или главе животиња.²⁰⁵ У „Политици“ је изашао чланак са насловом „Монументални остаци непознате културе“, у коме је писало да је на 14 километара од Доњег Милановца откривено сензационално археолошко откриће, насеље од пре 8000 година, једне културе до тада потпуно непознате ширем европско-азијском подручју.²⁰⁶

Оба споменута дневна листа наставила су и сутрадан да пишу о великом открићу из Ђердапске клисуре. „Вечерње новости“ пренеле су да је др Драгослав Срејовић навео да су нова изненађења на локалитету Лепенски Вир могућа, а да ће се свет тек заинтересоват за једна овакав локалитет.²⁰⁷ „Политика“ је, са друге стране, чланак посветила др Драгославу Срејовић, уз осврт на то да је локалитет прекирвен и заштићен, не би ли му временске прилике нашкодиле.²⁰⁸ Наредних година откривено је још насеља ове културе на простору Ђердапске клисуре. Ипак, поставило се питање, шта ће бити са самим локалитетом због уздизања нивоа воде.

У оквиру изучавања и спасавања културних добара са подручја које ће покрити вештачко језеро, августа 1969. предвиђена је и дислокација Лепенског Вира. Археолошки

²⁰⁴ *Лепенски Вир*, Народни музеј, Београд, 1986, 20-25

²⁰⁵ Ђердап мења историју света, *Вечерње новости*, 17. август 1967.

²⁰⁶ Монументални остаци непознате културе, *Политика*, 17. август 1967.

²⁰⁷ Још нисмо октопали центар, *Вечерње новости*, 18. август 1967.

²⁰⁸ Археолог срећне руке, *Политика*, 18. август 1967.

локалитет смештен у стрмој потковичастој ували, на висини од 59,4 до 64,6 метара, могао би по завршетку бране бити потопљен. Са обзиром да је реч о налазишту изузетног значаја за домаћу, али и светску науку, усвојена је одлука о премештању и конзервацији истог. За будућу локацију одабран је оближни природни плато.²⁰⁹

Дислокација налазишта започета је 1970. године, и исте године пренети су сви нађени археолошки остаци на виши плато, а већ следеће почело је са њиховим постављањем на нове положаје. На платоу, удаљен 29,5 метара од првобитне локације, реконструисана је у потпуности и конфигурација терена, не би ли се остварио исти међусобни положај. Задржан је и исти положај у односу на Трескавац. Делови који су пренети били су остаци праисторијских кућа

Републички завод за заштиту споменика културе извршио је преношење, а главни пројектант и руководиалац радова била је архитекта Милка Чанак Медић. У изради пројекта дислокације учествовали су инжењер Оскар Хребовски и шеф хемијске лабораторије Југословенског института за заштиту споменика културе Михајло Вуњак, као и Милорад Медић, шеф Рестаураторског атељеа Народног музеја у Београду.²¹⁰

²⁰⁹ Спасовање Лепенског Вира, *Политика*, 3. август 1969.

²¹⁰ *Лепенски Вир*, Народни музеј, Београд, 1986, 52-53

Закључак

Јула 1970. године почело је пуњење Ђердапског језера. Поред тога што је оно мењало географски крајолик Ђердапске клисуре заувек, оно је умногоме брисало трагове и сећања на традицију и историју бројних насеља, која су то вековима градили. Један дуги историјски процес, прекинут је нагло. Са друге стране, један успешно извршени прогресивни подухват олакшао је како пловидбу, тако и привреду многих земаља, док је двома чији обале запљускује овдашњи Дунав, Румунији и Југославији, ојачао енергетску моћ и донео друге потенцијале. Дакле, зачео је бољитак и нову будућност, која је кренула потпуно другим путем од оног који је вековима раније градила.

Доњи Милановац је једно од овдашњих насеља које је тако, нагло променило идентитет. Ова подунавска варош и раније у својој историји доживљавала је сеобе, али никада на тај начин што су јој брисани претходно пређени мостови. Преселивши се 1832. са Поречког острва на обалу, новонастали Милановац још увек је имао ту, пред собом сведочанство свог настанка и развоја, па на тај начин ни даљи развој овога насеља није могао кренути неким потпуно другим путем. Иста земља је била ту, недалеко, исти Дунав је текао. Међутим друга сеоба, о чијем је утицају истраживано у овом мастер раду, у дужем историјском процесу донела је потоње генерације које не деле исти културни идентитет као њихови преци. Немају сећања ни на крајолик каквим су се кретале њихових суграђани, а одатле имају потпуно друга сећања на привредне делатности свога места, које, пак, карактеришу и његове житеље. То све поставља питање, да ли се онда може говорити о једном те истом месту, које у континуитету постоји, само на другој локацији?

Управо на то је покушао да одговори овај истраживачки рад. Има ли континуитета Доњег Милановца или је оно потпуно друго насеље, са људима који су на исти тај начин селидбом били неминовно усмерени да се постепено мењају, остављајући старе навике иза себе и прилагођујући се новом времену које је дошло, културолошки гледано, нагло.

Са друге стране, на ширем плану прате се два процеса. Један који говори о брзој и прогресивној крилатици развоја који је својим делима прокламовала нова, послератна Југославија. Реч је о брзом процесу, који је за циљ имао модернизам и бољитак, без осврта на традицију која је често могла пркосити социјалистичком погледу на будућност. Стари Доњи Милановац представљао је управо ту традицију, која је штрчала из простора тог дела источне Србије, који је крупним кораком загазио у модернизам. Између осталог, управо та оближња, суседна места била су баш оно што је представљао идеју и начин на који се треба развијати земља. Такав историјски и привредни заплет оцртао се у варошима као што су Мајданпек и Бор. Места која су се развијала онако како је и југословенско сматрање економије, развоја и свакодневице изгледало.

Доњи Милановац остао је да штрчи и живи у неким старијим, споријим временима. Отуд, он је почео да губи и свој геостратешки значај рапидно у односу на раније периоде, управо у корист вароши високих зграда које су се развијале у његовом најнепосреднијем окружењу. Може се, дакле, поставити питање, да ли је заправо стари Доњи Милановац нестао тиме што је покривен таласима новонасталог акумулационог језера, или је његов нестанак био започео у годинама пре тога, када је постало јасно да губи у трци развоја какво је доносило ново време. Истраживања спроведена зарад писања овог рада показала су да је Доњи Милановац, невезано за стварање вештачког језера, изгубио свој административни значај у потпуности, потпавши под туторство растећег Мајданпека. Дакле, он је почео да нестаје и без надолазећих таласа. Не чуди да је баш то и уписано у документ о укидању доњомилановчке општине. То, да традиција нема везе и не може се поредити са економском јачином која треба да донесе просперитет.

Изградња новог насеља Доњи Милановац, отуд, може се посматрати и као оживљавање једног насеља тиме што му је удахнуту полет социјализма. Онако како је то у ондашњој штампи и приказано. Раме уз раме са „гигантском” хидроелектраном, писало се о новоствореним потенцијалима нових насеља, у великој мери Доњег Милановца, као најмногољуднијег. Приче о традицији и старом начину живота, остављена су да нестану као и остаци старе вароши под таласима.

Нови Доњи Милановац уклопљен је у идеалну слику једне социјалистичке средине која је загазила на пут модернизма. Уистину, тих година стварно је на тај начин овој

вароши дат нови живот. Подаци говоре да је једно тако мало место, порасло у очима остатка СФРЈ, те је отуд и туристички промет на овом простору растао. Управо то, та привредна делатност, почела је да обликује тај носотворени доњомилановачки град.

Као о другом процесу, овај истраживачки рад говори о коначном завршетку регулационих радова, свих оних који су у некој мери покушали да укроте овдашњи Дунав. Наиме, дуга историја уређивања Ђердапске клисуре, још из времена Римског царства, сведочи да је такав заплет, какав је задесио ђердапска насеља, био неминован, јер се једно такво велико питање, које је трајало дуги низ векова, једино неким таквим великим подухватом, као што је изградња великог хидроенергетског-пловидбеног система и језера, могло решити.

Извори и литература

Архивски извори:

Архив Југославије

- Бердапска речна управа
- СИВ
- САНУ

Историјски архив Неготин

- ХЕ „Бердап I” Кладово
- Скупштина општине Доњи Милановац
- Скупштина општине Мајданпек

Извори:

- Политика, Београд, 1903 –
- Вечерње новости, Београд, 1953 -
- Омладински часопис Младост, Београд, 1956-1990.
- Време, Београд, 1921-1941.
- Тежак, Београд, 1869-1940.
- Коначни резултати пописа становништва од 15. марта 1949. године:
Становништво по народности, књига IX, Савезни завод за статистику,
Београд, 1948.
- Коначни резултати пописа становништва у 1953. години:
Становништво по народности књига IX, Савезни завод за статистику,
Београд, 1953.

- Попис становништва, домћинстава и станова у 1961. години:
Национални саставн становника ФНР Југославије, књига III, Савезни завод за статистику, Београд, 1961.
- Попис становништва, домћинстава и станова у 1971. години:
Национални саставн становника СФР Југославије, књига II, Савезни завод за статистику, Београд, 1971.

Литература:

1. Р. Зечевић, *Србија и међународни положај Ђердапа*, Београд, 2000.
2. М. Гулић, *Краљевина Југославија и Дунав*, Београд, 2014.
3. Р. Зечевић, *Ђердапска догађања*, Београд, 2007.
4. *Животна средина и човек*, Српско географско друштво, књига XXXIX, Београд, 1973.
5. *Лепенски Вир*, Народни музеј, Београд, 1986.
6. С. Вујадиновић, *Пореч: привредно-географске одлике и саобраћајне везе*, Београд, 1962.
7. М. Петровић, *Ђердапски риболови у прошлости и садашњости*, Српски етнографски зборник, књига LVII, Београд, 1941.
8. В. Стојанчевић, *Насеља и становништво Пореча и Поречке реке у првој половини 19. века*, Неготин, 2003.
9. Ф. Каниц, *Србија: земља и становништво*, књига II, Београд, 1985.
10. А. Ивановић, *Описание окружја Крајинског*, Гласник Друштва србске словесности св. V, Београд, 1853.
11. И. Пчелар, *Окружје Крајинско*, Гласник Друштва србске словесности св. IX, Београд, 1857.
12. Група аутора, *Дунав у Србији – путовање кроз техничке музеје*, Београд, 2018, 38
13. В. Карацић, *Даница за 1827*, Београд, 1964.
14. О. Фон Пирх, *Путовање по Србији*, Београд, 1983.

15. М. Мирковић, *Римљани на Бердапу*, Зајечар, 2015.
16. Д. Сингуриловић, *Мала енциклопедија Мироч планине, Бердапа и околине*, Кладово, 2006.
17. В. Шешум, *ФК Пореч Доњи Милановац 1932-2017*, Београд, 2017.
18. Х. К. Андерсен, *Базар једног песника*, Београд, 2007.

Интернет странице:

<https://www.davidrumsey.com/>

<https://keptar.oszk.hu/>