

Универзитет у Београду
Филозофски факултет
Одељење за историју

Мастер рад

**Привредно друштво за производњу, прераду и
транспорт угља „ Рударски басен Колубара “ у
периоду од 1960.године до 1964.године**



Ментор :

проф.др Љубодраг Димић

Студент :

Кристина Бијелић ИС20/50

Београд, 2021.

САДРЖАЈ

ПРЕДГОВОР.....	2
УВОД.....	7
1.РАЗВОЈ УГЉАРСТВА У КОЛУБАРИ.....	13
1.1.ЈАМСКА ЕКСПЛОАТАЦИЈА.....	15
1.1.1. ЈАМА “ ЈУНКОВАЦ “	17
1.2.ИЗВРШНО ВЕЋЕ НР СРБИЈЕ ПОВОДОМ ФОРМИРАЊА РУДАРСКО ЕНЕРГЕТСКОГ КОМБИНАТА И БАСЕН У ПЕРИОДУ (1960-1962).....	28
1.3. ПРЕЛАЗАК НА ПОВРШИНСКУ ЕКСПЛОАТАЦИЈУ.....	39
1.3.1. ПОЉЕ “А” И ПОЉЕ “Б”	40
2.РАЗВОЈ ПРЕДУЗЕЋА.....	47
2.1.ПОВРШИНСКИ КОП - ПОЉЕ “Д”	48
2.2.РАДНИЧКО САМОУПРАВЉАЊЕ.....	59
2.2.1.АКТИВНОСТ ОМЛАДИНЕ.....	65
2.3.ГОСТИ БАСЕНА.....	73
3.ПРЕРАДА И ТРАНСПОРТ УГЉА.....	80
3.1.ПОГОН ЗА ПРЕРАДУ УГЉА, ВРЕОЦИ.....	81
3.2.ТЕРМОЕЛЕКТРАНА “КОЛУБАРА” ,ВЕЛИКИ ЦРЉЕНИ	88
3.3.ТРАНСПОРТ.....	98
ЗАКЉУЧАК.....	106
ДОДАТАК : ФОТОГРАФИЈЕ.....	108
ИЗВОРИ И ЛИТЕРАТУРА.....	127
СКРАЋЕНИЦЕ.....	130

ПРЕДГОВОР

Једна од најважнијих последица Другог светског рата је да су губици били велики. Услед бомбардовања, грађанског рата, окупаторове експлоатације сировинских извора, као и уништавања саобраћајница, индустријских постројења, рудника и других привредних и осталих објеката, земља је непосредно по ослобођењу личила на неку врсту рушевине. Нова власт је имала задатак да обнови земљу, уз то да и среди привредни живот. Највише на обнову су утицали органи народне власти, ослоњени на радно одушевљење радника и омладине. Због тога се касније ставља акценат на омладинске радне акције.

С обзиром на повезивање привреде у јединствену целину и планирања општег привредног развитака, саобраћај је заједно са индустријом и пољопривредом био део примарног карактера за обнову. Од брзе поправке оштећених саобраћајница зависило је доста тога од превоза хране у угрожене и спаљене крајеве до снабдевања индустрије угљем и сировинама.

Повећање производње у рудницама било је успорено због недостатка машина, разорене саобраћајне мреже, мањком стручњака (инжињера и рудара) , док, с друге стране , пољопривреди су недостајале пољопривредне машине и алати, као и семе. Најзначајнија житарица је била пшеница. Обнова је текла постепено “ корак по корак “.

Због индустријске обнове биле су увезене читаве инсталације, опреме за руднике, машине, индустријски алат попут бушилаца и трансформатора. Југославија је примила 12.585 камиона, 264 локомотиве нормалног колосека, а 41 локомотиву уског колосека, 111 рударских, електричних и других локомотива, 864 железничка вагона итд. Само у 1946. години је било обучено око 100 техничара да управљају тешким грађевинским машинама.

Наредних неколико година смењивали су се успеси и неуспеси. Промене у друштвено – економској структури дале су југословенској привреди разноврстан карактер, с тим да је првих година после рата сва тежња била усмерена на обнову. Сматрало се да од економске обнове земље зависи и сређивање политичких прилика.

Почетком шездесетих година прошлог века промене у друштвено-економској структури пружиле су југословенској привреди три сектора : државни, приватни и задружни. Највећи значај су имали државни и приватни сектор, док задругарство је представљало стуб између наведена два сектора. Оно је чинило спону између државног и приватног сектора. Тежило се да се привреда споји у јединствену целину. Тако су започели многи историјски процеси који су имали важну улогу у формирању данашње привреде.

Тема мастер рада је изабрана у договору са професором Љубодрагом Димићем, на основу мојих интересовања и погледа на саму историју. За ову тему сам се одлучила због важности самог периода. Сматрам да је обнова кренула бржим,напреднијим и бољим правцем управо од шездесетих година. Подручје истраживања су привредно-економска и друштвено - политичка збивања у Социјалистичкој Југославији, у годинама 1960-1964 , на примеру Рударског басена “Колубара”.

Овај басен сам изабрала из два разлога, субјективног и објективног. Субјективно посматрајући то је крај мог места пребивалишта, крај мог одрастања и детињства. У природи човека је да га занима какав је пре био крај у коме је одрастао , шта се променило, а шта је остало исто. Знатижеља која се пробудила из чувене старограђанске реченице “ Лазаревац не би био исти да нема Колубаре.” Још као адолесцента , та реченица ми је привукла пажњу и заинтересовала ме да дођем до детаљног одговора. Сада , као дипломираном историчару, указала ми се прилика за то, да дођем до детаљних и објективних чињеница. Уз то, познато је да у Србији постоје три велика рударска басена, а ово је један од њих. Објективно гледајући, желела сам да сазнам како је текао процес и историјски ток од једног малог рударског предузећа до великог гигантског комбината.

Уз то, обрада теме би требала да допринесе бољем разумевању привредних прилика у Србији 60-их година XX века. Рад чини покушај да се одговори на нека важна питања попут : Како је текао развој басена? Који су сами корени настанка? Какав је био значај комбината за привреду? Колики је утицај басен имао за електричну енергију? Такође, рад представља покушај да се сагледа значај привреде почетком шездесетих година из погледа једног локалног места , а са особинама велике важности.

Мастер рад садржи три веће целине које обрађују развој угљарства на подручју реке Колубаре са акцентом на јамску и површинску експлоатацију, сам развој предузећа тј. рударског басена као и о преради и транспорту угља. Посебну пажњу заузима и Термоелектрана “Колубара” у Великим Црљенима. Посебан додатак чине увек речите фотографије које сведоче о животу и развоју рударског басена. Прво поглавље се бави о развоју угљарства, говорећи прво о самим геолошким особинама басена. Издељено је на више потпоглавља попут : Јамска експлоатација са фокусом на најзначајнију јаму “Јунковац”, затим, Прелазак на површинску експлоатацију где се скреће тема на прва два површинска копа – поље “А” и поље “Б” као и експропријација земљишта , која је неопходна када је у питању оваква врста експлоатације. Циљ првог поглавља јесте да прикаже слику о настанку басена , о јамском ископавању, његовим особинама и начину рада, као и о преласку на површинске копове, уз помоћ чега може да се уочи важна и кључна разлика између ова два начина експлоатације. Друго поглавље се бави развојем предузећа у коме кроз потпоглавља сагледа се напредак басена отварањем до сада највећег копа поља “Д” 1960.године, као и кроз активност омладине и радника. Ово поглавље поред пораста производње има за циљ да прикаже и значај радничког самоуправљања, као и активност омладине и радника. Погонски раднички савети су били јако битни. Уз то, поглавље пружа одговор на питање “ Почетком шездесетих, који су то били значајни гости у посети басену? “ За разлику од првог, друго поглавље за нијансу гледа са ширег аспекта развој и напредак привреде одмеравајући и анализирајући друштвено – политички утицај предузећа. Треће поглавље је подједнако важно. Говори о преради и транспорту угља. Зна се да постоји једна подела угља – на сирови и сушени. Сушара у Вреоцима је основана крајем педесетих година и на значају добија управо почетком шездесетих и због тога заузима битно место у овом раду. Угаљ може и да послужи за стварање електричне енергије и због тога се овде говори и о Термоелектрани “Колубара”, касније названој Термоелектрана “Колубара А” , у Великим Црљенима, која је уједно била највећи енергетски објект у земљи. Најстарија је од активних термоелектрана у систему “Електропривреде Србије”. У раду је стављен акценат о њеном настанку, плану и припреми изградње, о првој и другој фази и појачању турбоагрегата. На крају трећег поглавља говори се о самом транспорту, свакако најдоминантнијем железничком, које је тада било у процесу обнове и унапређења.

Рад је истраживачки и заснива се највећим делом на архивској грађи, као и на релевантној периодици. Истраживање се заснива највише на изворима, мање на литератури. Треба споменути да најважније документарне изворе чини необјављена грађа историјских архива. У истраживању је коришћена грађа из Историјског архива Београда и Архива Југославије. У питању су фондови : Народни Одбор (НО) Среза Колубарског – Лазаревац за период од 1944. до 1955.године, Народни Одбор Среза Лазаревачког (1955-1957) , Срески комитет СКС Лазаревац и Окружни Народни Одбор Округа Београдског,док из Архива Југославије коришћен је фонд Министарство рада. Највећим делом архивску грађу чине разни извештаји погонских радничких савета, многобројни записници са Скупштина среског народног одбора, преписке , белешке, решења о експропријацији земљишта, спискови зајмова итд. Посебно бих истакла препис Извршног Већа НР Србије упућено почетком 1960.године председнику Народног одбора Лазаревца - Живомиру Станковићу , поводом разматрања да се сва предузећа у Колубарском басену формирају у једно предузеће као рударско енергетски комбинат што је и остварено. Нажалост, због епидемиолошке ситуације архива која је везана за басен у Лазаревцу је била затворена , тако да тренутно нисам могла да имам приступ , али сам користила нешто мало информација што сам нашла на званичном сајту Рударског басена Колубаре. На сајту ми је најкориснија била њихова галерија.

Велики допринос истраживању донео је и лист “Колубара” који је дигитализован и самим тим доступан. Дигитализовано је првих сто бројева, за период (1960-2015). У оквиру четири године које обухвата ова тема употребљено је око двадесет бројева, по години око пет. Лист у глобалу највише садржи корисне информације о Термоелектрани, Сушари, посетама значајних људи, радничком самоуправљању, омладини и о пољу “Д” , док нешто мање се спомињу остали копови и јамска експлоатација. Лист је имао за задатак да информише колектив о успесима и неуспесима у производњи како погона тако и предузећа, да обавештава колектив о одлукама централних и осталих органа управљања, о раду Друштвених и политичких организација унутар предузећа. Уз то, лист је био намењен да омогући члановима колектива да могу слободно и јавно износити своја мишљења о појединим проблемима у раду погона или предузећа, давати сугестије, предлоге и постављати на дискусију поједина питања од општег интереса.

Остало је још да проговорим по нешто о компаративном погледу на рад. Применила бих га за истраживања сличности и разлика појава и процеса. Тако можемо да наслутимо –осетимо историјске промене. Зато компаративна метода тј. поглед представља важно оруђе у рукама историчара који тежи да сагледа ширину простора , односно простора који лежи иза танке линије која раздваја узрочно последичне везе догађаја.

Позвала бих се на британског историчара Едварда Кара, који каже : “ Као што из бескрајног океана чињеница историчар бира оне које су најзначајније за циљ којем тежи, тако и из мноштва узрочно-последичних следова бира оне и само оне, који су историјски значајни ; а мерило историјског значаја је његова способност да их уклопи у свој модел рационалног објашњења и интерпретације.”¹ Узроке треба хијерариски поставити и приступити им разноврсно, а тврдње не само изнети већ и објаснити. Кроз компаративну анализу дакле, ми добијамо слику о утицају великих историјских промена на саму нашу свест која покушава да их разумом систематизује, структурално уреди и објасни. Историографских монографија које се баве у целини посматрањем басена још увек нема. За сада, басен очекује свог писца, који ће на веродостојан начин приказати његове особине, узроке и процесе.

¹ Е.Кар, *Шта је историја?*, Београд 2001, 76.

УВОД

Обнова која је уследила после Другог светског рата почела је скромним средствима. Захваљујући добровољном раду и ангажовању радника постигли су се добри резултати. Почетком 1946.године у рад су пуштени скоро сви капацитети електроиндустрије, металне индустрије и индустрије коже и око 80 % грађевинске, хемијске, текстилне и прехранбене индустрије. Планске обнове још није било, уследила је пола године касније, у јуну месецу. Обнова је представљала даље јачање веза између радника.²

Побољшање привреде као и економског живота уопште текао је упоредно са мењањем друштвено-економских односа и спровођења програма КПП. Оно је било важно и због саме стабилизације земље. С друге стране, ратом оштећена економија са slabим капацитетима и малом производњом могла је да постане узрок економских поремећаја и политичке дезорганизације. Планиране су две фазе послератне обнове :

1.Подмиривање најнужнијих потреба становништва и обнављање саобраћајне инфраструктуре. Ова фаза је планирана да не траје дуже од две године.

2.У овој фази циљ је био да се прође кроз процес социјалистичке изградње, напредак и реконструкција индустрије као и побољшање животног стандарда.

Орган који је био задужен за ову грану било је Министарство индустрије које је у процесу обнове сарађивало са Савезном планском комисијом.³

Према другом петогодишњем плану (1957-1961) раст инвестиција је био успорен у складу са закључцима Извршног комитета ЦК СКЈ. По другом плану инвестиције су ишле у нади да ће се потхранити привреда, да ће “ стати на ноге “ . Због тога су улагања у тешку индустрију знатно била смањена , а повећана у друге гране попут пољопривреде, трговине, прерађивачке индустрије итд. Резултати су се брзо показали у побољшаним условима. Закључује се да је први план пореметио структуру привреде тиме што је нагласак стављен на тешку индустрију. Због овога, други план је променио правац , али је претерано развио индустрију робе широке потрошње.⁴

² Ђорђе Миљевић, Стеван Благојевић, Милоје Николић, *Развој привредног система ФНРЈ*, Београд 1955,15.

³ Момчило Митровић, *Србија 1944-1952*, Београд 1988, 78-79.

⁴ Бранко Хорват, *Привредни систем и економска политика Југославије* , Београд 1970, 27-29.

Тако настаје потреба за стварањем трећег плана који је од велике важности за овај рад. Трећи петогодишњи план за период од 1961. до 1965. године настојао је да још више убрза раст производње. Једна од кључних ставки је да се каже да је сада лична потрошња била заузела друго место у редоследу приоритета.⁵ Међутим, само што је план био започет земља се нашла усред периода рецесије⁶, па је план био осуђен на пропаст. Да би се избегле непријатности, Савезна скупштина је одлучила да га замени седмогодишњим планом који би обухватао период од 1964. до 1971. године.⁷ Кроз поглавља и подтеме биће објашњено и приказано како је без обзира на такву ситуацију текао развој Колубарског басена.

Из наведеног до сада може да се закључи да послератно време са својим оптерећењем и идеолошким правцима, одбрана независности, унутрашње политичке ситуације проузроковане учвршћивањем новог система власти, економске прилике сиромашне и ратом разорене земље, владајуће партије, пресудно су утицале на обликовање ауторитарне и централистичке организације државе као и на развој привреде и осталих грана.⁸

Оспособљавање саобраћајница, електричних централа и рудника угља било је неопходно јер су они представљали основу за покретање осталих привредних делатности. Посматрајући друштвени производ може да се закључи да је најбржи раст имао у периоду од 1957. до 1960. године и износио је 11,3 % просечног годишњег раста. Овако висока стопа раста није забележена скоро ни у једној земљи Европе, па и света. На то су свакако имале утицаја и разлике у стопама природног прираштаја становништва и развијености подручја.⁹

⁵ Лична потрошња је у периоду 1948-1952. смањена по годишњој стопи од 2 % ; у периоду од 1953-1956. она почиње да расте по истој стопи као и национални доходак 9,3 % годишње ; након овог периода њена стопа раста превазилази стопу раста националног дохотка.

⁶ Када општи пад у привреди постоји. Док показатељи као што су : потрошња улагања, искоришћеност капацитета, профити пословних система, БДП, инфлација и приходи домаћинства опадају , банкротства и стопа незапослености расту. Уз то, рецесија може бити изазвана различитим догађајима.

⁷ Бранко Хорват, *н.д.*, 30.

⁸ Љубодраг Димић, *Историја српске државности III (Србија у Југославији)*, Нови Сад 2001, 338.

⁹ Ибрахим Латифић, *Југославија 1945-1990 (Развој привреде и друштвених делатности)*, Београд 1997, 16,18.

Следеће поље разматрања за овај рад је развој и положај Лазареваца. Нека прва питања која се намећу су : Које су основне карактеристике Лазареваца? Какав је географски положај? Како је текао развој?

До 1955. године Лазаревац припада Колубарском срезу који је у својој надлежности обухватао 23 месна одбора. Постојала је Скупштина општине Лазаревац формирана као Градски народни одбор Лазаревац, законским Указом 1949. Тада је МНО Лазаревац укинут, а Лазаревац проглашен за град у саставу и под надлежношћу среза Колубарског. Закони о административно-територијалној подели НРС из 1950. и 1952. године то су потврдили, само што од половине 1952. Одбор продужује са радом под називом Народни одбор градске општине Лазаревац. Од 1955. до 1957. године уместо Колубарског среза, настаје Лазаревачки срез. У томе периоду, Лазаревац се територијално проширио. Добио је неке територије из Колубарског среза, попут : Барошевца, Бистрице, Бурова, као и Брајковац, Степојевац, Чибутковицу, Врбовно, Дудовицу, с тим да 1957. године је изгубио Мали Борак и Скобаљ, јер су припали Лајковцу. Јуна 1957. укида се срез и сада се оснива Ваљевски срез. До веће промене у градској општини Лазаревац долази када Законом о изменама и допунама Закона о образовању општина у СРС од децембра 1970. године Лазаревац улази у састав територије града Београда, да би од јула 1977. Закон о територијалној организацији општина утврдио да СО Лазаревац, са 34 насељена места, чини територију града Београда.¹⁰

Из географског угла може још да се каже да влада умерено-континентална клима. Планина нема, али има брда. Стубички вис је највиши врх са 395 м. Северозападни део је равничарски, а југоисточни брежуљкаст са најпознатијим Враче брдом. Све значајне реке (Љиг, Бељаница, Лукавица итд) припадају сливу реке Колубаре, која се улива у реку Саву код Обреновца. Значајна је пољопривредна и привредна развијеност. Од пољопривредних ту су оранице, воћњаци, ливаде, шуме итд.¹¹

¹⁰ Водич Историјског архива Београда, 185.

¹¹ Небојша Драгосавац, *Лазаревац*, Београд 2010, 6.

Значај пољопривреде може да се прати кроз земљорадничке задруге. Њихов систем рада је детаљно пропраћен на седницама Скупштинског већа Колубарског среза, а касније и Лазаревачког и Ваљевског, са седиштем у Лазаревцу. Детаљни записници говоре о томе како су извршни органи и задруге имали за задатак после рата да се труде да испуне услове првог Петогодишњег плана. Може да се закључи да им после рата није ишло баш добро. Откуп житарица је био у мањку, а машине потребне за пољопривреду су тек наступале тј. биле у припреми. Међутим, педесетих година пољопривреда напредује.¹² Лазаревац има и погодан геолошки положај. Територија овог среза обухвата део наше земље који је изграђен од различитих стена, како у погледу геолошке старости и начина појављивања тако и у погледу њиховог топографског и хемијског састава. Констатује се да су за терцијално геолошко доба везане економски најважније минералне сировине које представљају базу привредног развитка места. Те сировине су пре свега угаљ, а затим и кварцни песак, као и дијатомејска земља. У рударском басену Колубара, од врста угља највише има лигнита, док су мрки и камени угаљ слабије заступљени.¹³

Важно је нагласити да је Лазаревац важно историјско место. Шопић, насеље, које се спомиње још од времена кнеза Милоша Обреновића, за варошицу се проглашава 1882. године. Средином 1889. године издваја се горњи крај Шопића, брдо тзв. Збеговац и добија име Лазаревац. Наиме, према предању, место Лазаревац је добило име по најстаријој кафани “Кнез Лазар“. Следећи битан тренутак је успешна победа генерала Живојина Мишића у Првом светском рату, у Колубарској битки 1914. године. Што се тиче изградње, 1860. године је изграђена прва Основна школа, која је тек 1955. добила назив “Војислав Вока Савић”, по једном команданту из Другог светског рата, кога су четници предали Немцима и у току 1941. га стрељали. Године 1885. се оснива Срески суд. У периоду од 1906. до 1910. оснивају се прва апотека, пошта и пруга Београд – Ваљево. Следећа битна година је 1940. Тада је био завршен први водовод и црква Светог Великомученика Димитрија. Црква са спомен-костурницом у Лазаревцу изграђена је у славу погинулим војницима српске и аустроугарске војске у Колубарској бици. Друга најстарија школа је “Дуле Караклајић”, основана 1965., а трећа најмлађа “Кнез Лазар” 1994. године.

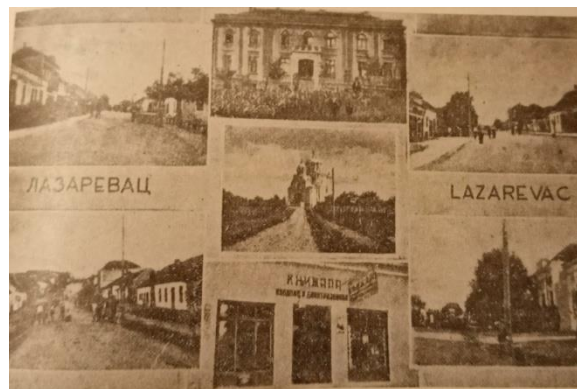
¹² Историјски архив Београда, *Записник са Скупштине среског народног одбора (СНО) у Лазаревцу одржаног 18.04.1947.*, Народни одбор среза Колубарског-Лазаревац, бр. фонда 35.

¹³ Небојша Драгосавац, н.д, 8.

Важна за привредни развој рударског басена је Средња школа , изграђена почетком 1960. и тада је отворено и прво рударско одељење одраслих за површинско откопавање са двогодишњим радом. Убрзо настаје и електротехнички одсек. Друга средња школа Гимназија је била у склопу Техничке па се 1994.године издвојила и постала самостална. Утицај на културни живот је имао Бранислав Нушић, који је служио као судски практикант-службеник у среском суду. Сматра се да је за своје дело “Сумњиво лице“ узео ликове из Лазаревачких крајева.Градска библиотека је прво била у склопу Дома културе, који је основан 1979., а тек се прошле деценије преместила у зграду некадашње среске болнице, у центру града.Крајем педесетих и почетком шездесетих година у Лазаревцу се оснива Културно – просветна заједница која је обједињавала и усмеравала културни,уметнички и забавни живот у Лазаревцу. Тако настају и друштвена удружења. Постојао је и “ Титов фонд “ који је између осталог служио и за школовање радника.¹⁴



Слика 1. Прва панорама Лазаревца¹⁵



Слика 2. Разгледница Лазаревца¹⁶

Важно је проговорити и о самом развоју рударског басена. Од 1960-их година сва предузећа рударског карактера на подручју Колубаре ујединила су се у један басен Рударски басен “Колубара”. Ово предузеће је данас највећи произвођач угља у Србији и важна компанија која послује у Електропривреди Србије.

Главна функција басена може да се подели на две целине : прва целина обухвата ископавање, прераду и транспорт угља, а друга промет угља и топлотне енергије. Тако да када се говори о басену, важан део заузима и Термоелектрана “Колубара А“.

¹⁴ Гојко Десница, *Сто година Лазаревца*, Београд 1989, 59-60,65,99.

¹⁵ Преузето из књиге : Александар Ј. Стефановић, Мирослав Ж. Живановић, *Стари Лазаревац (1889-1939)*, Лазаревац 1990,106.

¹⁶ Исто,107.

Што се тиче ископавања угља, прво се вршило јамско ископавање да би се касније прешло на површинско. До Другог светског рата, постојале су три значајне јаме : “Јунковац”, “Пркосава-Рудовци” и “Колубара”. Јама “Колубара” је отворена 1938.године. Без развијене механизације, производила је само око 1300 тона месечно. После рата се реновирала – обновила и достиже чак око 10 000 тона месечно. Јама “Јунковац” је отворена 1936.године. Држао ју је Васа Кнежевић који је имао сарадњу са Трговинско – индустријском радњом, па је могао да је опреми са бушилицама и ситнијом механизацијом. Упркос томе, јама није могла више од 400 тона да произведе. Јама “Пркосава-Рудовци” имала је доста мали капацитет који се кретао на нивоу од око 1.000 тона месечно. У периоду 1952-1956. настала су два површинска копа : “ Поље А “ и “ Поље Б “. Највећи и најпродуктивнији коп на Балкану је био “ Поље Д “. Настао је 1961. године , одлуком Радничког савета. Било је издвојено око 960 милиона динара. Са поља “Б“ је био узет вишак радне снаге и механизације (багери, булдожери, локомотиве итд) за употребу и оформљивање поља “Д“ . Са овог поља прве тоне су биле ископане 1966.године. ¹⁷ Тако Лазаревац и околина мењају лик из темеља и постају средина од битног значаја за свакодневни живот и развој читаве Србије.

¹⁷ Преузето са званичног сајта предузећа : <http://www.eps.rs/cir/kolubara>

РАЗВОЈ УГЉАРСТВА У КОЛУБАРИ

Брежуљкаста зона обухвата највећи део територије. Особине ове зоне су : мала нагнутоост терена, незнатно изражена рашчлањеност рељефа, ерозивне појаве. Најзаступљенији природни потенцијали су : минералне сировине и налазишта лигнита. Угаљ лигнит је економски најважније природно богатство округа.¹⁸

У циљу што бољег схватања значаја угљарства у Колубарском басену пожељно је издвојити историјски ток развоја угља у Србији :

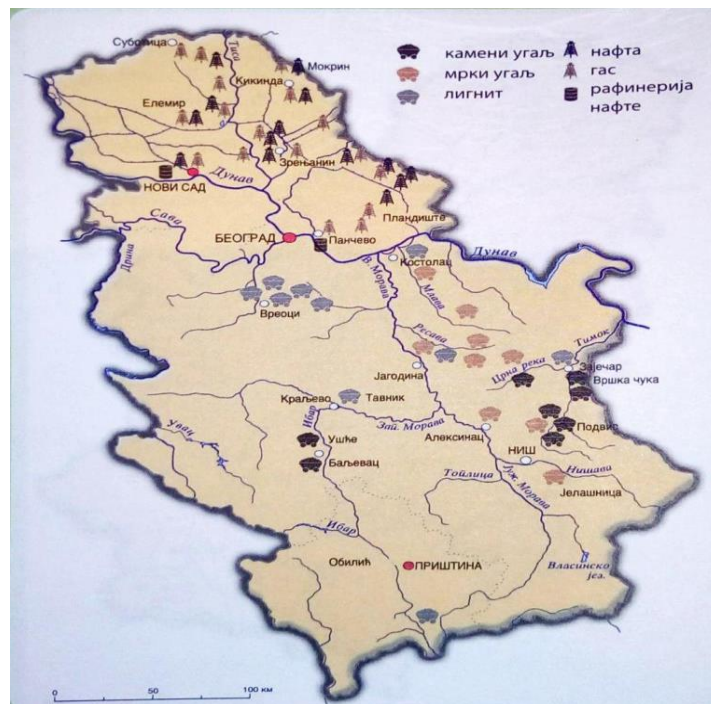
- Тридесетих година 19.века страни истраживачи трасирају пут развоја угљарске привреде у Србији ;
- После седамдесетих година 19.века активизација истраживања и производње угља. Отварање рудника угља “Костолац“. Закон о рударству донет је 1866. године, а угаљ се у Колубари први пут помиње 1875.године ;
- Осамдесетих година 19.века развој угљарства за потребе индустрије и железнице. Производња угља у Колубарском басену почиње 1896.године ;
- Крајем 19.века, на челу са Ј.Жујовићем основана је прва геолошка школа и урађена прва класификација угља ;
- После Другог светског рата развој угљарске привреде је једна од најважнијих грана (откривање нових налазишта, изградња објеката, успон производње итд.) ;
- Од шездесетих година 20.века успон експлоатације угља. Редовна производња угља у Колубарском басену је отпочела 1959.године ;¹⁹

У 19. и у првој деценији 20.века о Колубарском угљу се мало знало. Није се чак добро познавало ни пространство басена , ни дебљина угљеног слоја. Прве резерве угља су израчунате у обиму угљенкопа Скобаљ, на левој обали Колубаре, када је комисија Рударског одељења изашла да обележи налазиште. Тада су резерве биле процењене на 20 милиона тона. Године 1910. анализиран је лигнит из Колубаре да би се утврдила количина пепела. Пошто је стајао на ваздуху 48 сати, показао је влаге хигроскопне 37,27 %, а пепела 6,18 % .Аустроугарска монархија је имала претензије за искоришћавање рудног блага Србије, међутим, реализацију плана је прекинула 1918.година. За време међуратног периода нема значајнијих података.

¹⁸ Чедомир Живановић, Лазаревац – људи,гледиишта и околности, Лазаревац 2007, 9.

¹⁹ Милан Грујић, Железнице и угаљ Колубаре, Београд 2008., 9-10.

Што се тиче геолошких прилика Колубарског басена, угљоносни хоризонт лежи на граници доњег и горњег понта. Повлата му се састоји од глина, песковитих глина, а ређе пескова, док је подина од ситнозрних кварцних пескова, местимично толико честих да се могу употребити за фабрикацију стакла.²⁰ Литолошки састав доњег понта, указује на изразита колебања дна и оплићавање басена. Због чега највише има лигнита, а најмање каменог угља? У пространим плићацима уз обалу реке настанила се богата флора, попут шума у Флориди која је управо дала основни материјал за формирање лигнита. Проналасци стабала и коренова у усправном положају, нарочито у руднику “Пркосава”, који се налази источно од реке Колубаре, указује на то да је угљ у приобалској зони “ аутохтоног порекла”, тј. да је ту настао. Такође, басен и околно брдовито земљиште разуђени су разгранатом мрежом долина и котлина које припадају сливу реке Колубаре, а само мањим делом директно сливу Саве. Угљоносни басен налази се између 50 - 60 километара југозападно од Београда и убраја се у највеће басене угља у Србији са површином од око 600 квадратних километара.²¹ Лигнит се најчешће користио као сирови или сушени.



Слика 3. Класификација фосилних горива у Србији

²⁰ У оквиру геолошког састава налазе се : подина(подлога) и повлата(прекривач) тј. доњи и горњи седименти угљеног слоја

²¹ Милан Грујић, *н.д.*, 11-12.

ЈАМСКА ЕКСПЛОАТАЦИЈА

Експлоатација угља до почетка Другог светског рата вршила се само у јамским коповима. Копова је било 12, са укупно 16 јама. На тај начин је у времену од 1896. до 1974.године , када је јамска експлоатација престала и последња јама Јунковац се затворила, ископано укупно око 20,5 милиона тона угља. Експлоатација је вршена у различитим периодима и са различитим производним капацитетима. Када се говори о колубарским рудницима, они могу да се категоришу по томе с које су стране реке Колубаре. Део басена источно од Колубаре , налази се између речица Пештана и Турије. Овде је и пре Другог светског рата било у функцији неколико јама, попут јаме “Барошевац”. Јаме источно од реке Колубаре су биле : Шопић –Лазаревац , Барошевац,Пркосава-Рудовци, Јунковац, Вреоци , Велики Црљени и Колубара I ,док западно од реке Колубаре су : Тврдојевац,Звиздар,Гуњевац,Скобаљ и Радљево. Јама Космај која је отворена 1957.године, имала је надимак “Колубара III”, као и јама Велики Црљени “Колубара II” .

Редни број	Јамски рудник	Почетак рада	Престанак рада
1	Шопић - Лазаревац	1910.	1945.
2	Барошевац	1908.	1937.
3	Пркосава - Рудовци	1925.	1958.
4	Јунковац	1936.	1974.
5	Колубара	1938.	1965.
6	Тврдојевац	1896.	1932.
7	Звиздар	1938.	1946.
8	Гуњевац	1910.	1950.
9	Скобаљ	1910.	1932.
10	Радљево	1938.	1968.
11	Космај	1957.	1968.
12	Црљени	1907.	1949.

Табела 1. Периоди рада јамских рудника у Колубарском басену²²

²² За јаме : Тврдојевац, Гуњевац и Радљево није утврђен тачан период престанка рада.

До Другог светског рата привреда у Лазаревцу није била у напретку. За време рата јаме нису радиле. Само ратно стање је доста оштетило привреду. Непријатељске снаге су нанеле велику штету, како за време саме окупације тако и приликом повлачења. Лазаревац је био бомбардован 7.04.1941., а ослобођен је 18.09.1944.године. Најприврженији народноослободилачкој борби је био Стојан Субашић који је за време окупације заједно са Бранком Петровићем био активни симпатизер НОБ-а. Одмах на почетку, 1941.године, ступили су у тзв. Први шумадијски одред. Касније су се повукли. После рата, народна власт је добила доста тежак задатак да реши проблеме животног стандарда становника Лазаревца.²³

Из записника са Скупштине среског народног одбора одржане 18.04.1947.године може да се закључи да је властима на дневном реду и првом месту било да побољшају пољопривреду. Главне тачке су биле : откуп жита, снабдевање радника и социјално угрожених хлебом и припрема за пролећну сетву. Из тога би после следио задатак да побољшају индустријализацију и електрификацију. Да би био што бољи исход била је потребна добра контрола свега. Тако да је власт имала крупне и јако битне задатке. Пре рата привреда је била у приватним рукама, док сад битнији је народ. Заједно треба сви да учествују и тако би били на двоструком добитку: уштедели би и помогли држави. Требало је земљу индустријализовати, подићи више фабрика , то је био кључ! Јер, ако се подижу фабрике, привреда ће напредовати, људи ће се запослити. Тако је било изграђено неколико објеката, попут Млинског предузећа, задружних домова и радничких станова.

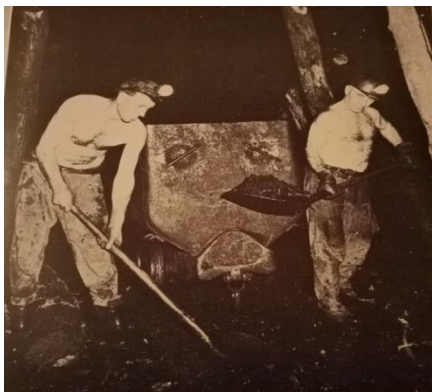
Наредних неколико година смењивали су се успеси и неуспеси по питању пољопривреде, а питање око рудника се активније покренуло од почетка '50-их година.У почетку извршења задатка било је доста расипања у инвестицијама и материјалу. Уз то, недостајали су и извештаји од месних народних одбора. Тако су слати инструктори како би помагали одборима. Морали су се сви недостаци отклонити, како би се план испунио.Јамска експлоатација је постепено напредовала, а најзначајније јаме су биле : Јунковац, Колубара, Црљени и јама Космај која је отворена 1957.²⁴

²³ Гојко Десница, *н.д.*, Београд 1989, 100.

²⁴ ИАБ , Народни одбор (НО) среза Колубарског – Лазаревац, бр.фонда 35

ЈАМА “ ЈУНКОВАЦ “

Отворена је 1936.године и била је власништво Васе Кнежевића, који је имао поприличан број акција у Трговачко-индустријској банци , па је успео да јаму технички обезбеди и опреми са електричним бушилицама и засекачицама. Уз то, Васа Кнежевић је истовремено био и власник термоцентрале у Вреоцима. До Другог светског рата капацитет производње је био око 400 тона лигнита дневно, односно преко 12.000 тона месечно. Током рата , јама је нападана и оштећена, нарочито 1943.године.²⁵ После Другог светског рата, у порушеној и опустошеној земљи рудници су национализовани. У таквом амбијенту улажу се велики инвестициони и стручни напори да се рударство обнови и покрене производња. Тако, јаму Јунковац конфискују нове власти. Обновља се и њен капацитет се повећава.Што се тиче ископавања угља, рудари би прво означили део из кога би вадили угаљ. Затим би експлозијом минирали и онда би вадили вилама комад по комад и стављали на вагон. За вучу вагона из рудника до жичаре коришћени су често коњи.²⁶ Најчешће би жичаром транспортовали угаљ до Електране у Вреоцима. Дебљина угљеног слоја износила је између 20 и 40 метара, док дебљина покривача била је између 19 и 100 метара. Тих година у угљеном слоју било је 15 % јаловине.²⁷



Слика 4. Јама “ Јунковац “



Слика 5. За вучу вагона коришћени су коњи

Због неповољних услова за рад, радници су знали да организују штрајкове, али тада, ретко када се знало добро завршити по њих.

²⁵ Милан Грујић, *н.д.*, 24.

²⁶ Гојко Десница, *н.д.*, 101.

²⁷ Милан Грујић, *н.д.*, 19.

Записник састављен дана 21.априла 1950 године, у службеним просторијама рудника, тј. јаме угља “ Јунковац “, у Јунковцу, садржи детаљан преглед стања рудника за 1949.годину из чега се може видети колико је рудник напредовао после само четири године како се рат завршио. Ово предузеће, тј. рудник, је водило књиговодство по прописима једнообразног рачуноводства тј.финансиско, материјално и погонско, по којем су све ставке за 1949. прокњижене, с тим да није био изведен годишњи биланс за ову годину. У промет је било стављено 151.374 тоне угља за индустрију у вредности од 38,172.957 динара по стопи од 4 % пореза на промет. Промет превоза угља жичаром износио је 4,363.690 динара по стопи од 5,5 %. Уз то, у промет је било стављено 15.891. тона угља за домаћинства у вредности од 8,337.210 динара, по стопи од 7 %. Укупан порез на промет је износио 2,350.526 дин, а уплаћено је било 2,301.546 дин. Остатак од 48.959 дин. предузеће је платило наредне године. Што се тиче пореза на доходак радника и службеника, било је обрачунато укупно 1,770.931 дин, а уплаћено 1,481.739. Остатак од 289.192 дин., у јануару 1950. године је у целости исплаћен.²⁸

Због недостатка радника, Управа за радну снагу је била послала 20 рудара у Јунковац. Ових година честе су биле грешке у вези издавања радних књижица због немарљивости службеника. Наиме, управа пошаље неког рудара – радника на рад, а уместо њега дође његов брат. Због мањка стручности, радна књижица се тако изда на погрешно име што касније доводи до разних проблема. Следећи сличан пример је поднела 1952.године Републичка инспекција рада, захтев за решење Инспекцији рада Среског народног одбора. Бившим радницима Јујисени Амета и Гаши Чазима нису исплаћене њихове плате приликом раскидања радног односа. Они су радили у руднику од 15.05. до 20.06.1952.године. Споразумно су били са предузећем раскинули радни однос. У том тренутку они нису могли да им исплате новац, па су им требали послати породицама у Призрен, путем поште. Међутим, договор се није испоштовао, па су се због тога жалили. Пошто су почели да раде у Београду, захтевали су да им се новац пошаље тамо, што је на крају и било испуњено. Наиме, пратећи кроз године развој рудника, разних проблема је било, али углавном увек су се знали решити, нису дуго трајали.²⁹

²⁸ ИАБ, НО среза Колубарског – Лазаревац, бр. фонда 35.

²⁹ ИАБ, *Исто*

С друге стране, било је поприлично отказа због неправилног односа према раду и неоправданих изостанака са посла.

<u>Презиме и име радника</u>	<u>Маринковић Предраг</u>	<u>Милошевић Иван</u>	<u>Ранковић Александар</u>
<u>Његово квалификовано звање</u>	Помоћник копача	Копач угља	Копач угља
<u>Година старости и радни стаж у предузећу</u>	22 године р.стаж : 1 год. и 15 дана	47 година р.стаж :3год. и 4 месеца	48 година р.стаж : 9 месеци
<u>Датум уручења решења о отказу и датум истека отказног рока</u>	1.08-1.09.1954.	1.08-1.09.1954.	1.08-1.09.1954.
<u>Начин престанка радног односа</u>	Радни однос престао по закону	Радни однос престао по закону	Радни однос престао по закону
<u>Узрок отказа</u>	Неправилан однос према раду и због неоправданих изостанака са посла.	Неправилан однос према раду и због неоправданих изостанака са посла.	Неправилан однос према раду и због неоправданих изостанака са посла.
<u>Износ последње плате, тј. тарифни став по коме је обрачуната последња плата</u>	Тарифни став дневно : 400 дин.	Тарифни став дневно : 464 дин.	Тарифни став дневно : 432 дин.
<u>Да ли је пензионисан ?</u>	Није	Није	Није
<u>Број деце на коју је примао дечји додатак</u>	Није примао	Није примао	Није,нема деце
<u>Да ли је са села и има ли земље?</u>	Јесте са села, има земљу	Јесте са села, има земље око 7 ха	Јесте са села, има земље око 7 ха
<u>Да ли му је исплаћена отпремнина?</u>	Није	Није	Није

Табела 2. Колубарски рудник лигнита “ Јунковац” шаље Бироу за посредовање рада ³⁰

Уз то, знало је да се догоди да неко добије отказ и због укидања радног места. На пример, Лазаревић Живорад који је радио као хонорарни економиста друштвене исхране при руднику Јунковац , 22.године старости , са тарифним ставом од 4000 динара месечно добио је отказ после 4 месеца рада, јер се укинуло то радно место. Неко је знао да добије отказ и због тога што би после неког времена постао вишак радне снаге, попут Белаћевић Љубодрага, који је био службеник са нижом стручном спремом , 34.године старости , са тарифним ставом од 285 дин. дневно, добио је отказ после 4 године, 5 месеци и 25 дана радног стажа. ³¹

³⁰ ИАБ , Исто

³¹ ИАБ , Исто

Што се тиче производње угља, јамски учинак је из године у годину био напреднији. Постизали су се све бољи и бољи резултати.

Година	Произведено	Учинци						Повреде	
		Јамски			Општи				
		Планирано	Остварено	%	Планирано	Остварено	%		
1954.	162.331	2100	2185	104	1310	1329	101	475	
1955.	172.604	2115	2399	113	1340	1530	114	248	
1956.	175.517	2200	2482	113	1400	1549	111	206	

Табела 3. Учинци производње у јами Јунковац у периоду између 1954 и 1956.године³²

Јамски учинак је из године у годину већи. Постизали су све бољи и бољи резултати. Ако упоредимо између 1954. и 1956.године види се да је продуктивност порасла за 303 килограма по јамском раднику. Важно је нагласити, да је оваквом остварењу рада била допринела организација рада као и свакодневна контрола. У односу на 1954. , радника је у 1956.години повређено мање за 269 радника, тј. за 57 % него у 1954.години. Ту су најважнију улогу биле одиграле партијска и синдикална организација које су у заједници са управом предузећа строжије схватиле рад и дисциплину. Организације су знале да изричу казне за неоправдане изостанке. Самим тим, радници су морали боље да се прихвате посла.

Када се у глобалу погледа рударски басен и важне индустријске гране око њега, може да се примети да је у 1956.години индустријска производња порасла у односу на 1954.годину. По друштвеном плану, процењује се да би производња била још боља, био би још већи напредак, да није било делимичног стагнирања производње угља и електричне енергије , услед прилагођавања и усклађивања те производње ново изграђеним капацитетима : “Сушара” за угаљ, ТЕ “ Колубара” и Површинског копа поља “Б“.Када ови капацитети прођу пробну производњу , предвиђа се бољи и квалитетнији напредак.³³

³² ИАБ, Народни одбор среза Лазаревачког , бр.фонда 36.

³³ ИАБ , *Исто*

У раду органа Радничког управљања тј. радничког савета и управног одбора, били су показани видни резултати, како по питању свестраности код доношења одлука тако и по питању садржаја рада. Законским прописима који су били изашли крајем 1957. и почетком 1958. године проширена је материјална база за рад органа радничког управљања. Проширен је и број управљача. Раднички савет није више одржавао састанке само једном или два пута месечно, већ доста чешће. У саставу савета биле су и сталне комисије које су на скоро свакодневним седницама решавале питања и проблеме од животног интереса и значаја овог рудника.

Прописи о средствима привредних организација донети од стране Савезне Народне скупштине и Савезног извршног већа, били су омогућили да радни колектив сам решава кључна питања и проблеме из области производње, продуктивности рада, економичности пословања и животног стандарда људи. Ово је било доста позитивно допринело ангажовању сваког члана колектива на решавању важних питања и присуствовању чланова савета на седницама. Били су донети правни акти предузећа који својим одредбама су омогућавали бољу организацију рада. Уз то, донет је и правилник о радним односима, правилник о основним средствима, ситног инвентара и материјала и други прописи.

План производње за 1958. годину је износио 164.000 тона угља, а остварен је са 167.708 тона или у проценту са 102,2 %. Ипак, поред премашаја плана производње за 1958. могли су се и још бољи резултати постићи да је само био бољи пласман угља у априлу и мају. Нажалост, за ова два месеца погон је подбацио план за 4.329 тона или у априлу остварен са 85 %, а у мају са 80 %. Да се ово није догодило, да је у ова два месеца био нормално извршен план, годишњи би био пребачен за 8.037 тона што би у проценту износило око 105 %.

Планирани учинци за 1958. годину су били :

- Јамски учинак – 2400 кг. на надницу
- Општи учинак – 1500 кг. на надницу

Планирани учинци су били повећани у односу на протеклу 1957. годину.³⁴

³⁴ ИАБ, Срески комитет СКС Лазаревац, бр. фонда 869.

Производња треба да буде још боља када се смање и проблеми недисциплине тј. неоправдани изостанци од извесног броја радника. По овом питању, организације су пружиле помоћ управи у побољшању радне дисциплине. У току прошле године у циљу побољшања кажњено је 27. радника и то оних који изразито су правили веће изостанке.

Код хигијенско техничких заштитних мера погон се прилично добро држао. Постоји још увек непажња од појединих радника, па тако је долазило и до повреда, али смањују се. Сваке године има све мање повреда. У 1957. и 1958. години није било смртних случајева, већ само лакших повреда.³⁵

Почетком 1960. године погон је имао најмањи пораст. Због тога је написан програм рада, захваљујући коме би погон напредовао. Најважније тачке програма рада за наредни период :

1. У наредном периоду треба настојати да се у организацију прими што већи број чланова С.К. нарочито из редова омладине.
2. Координирати рад и пружити пуну помоћ управи предузећа у решавању свакодневних задатака. Заједно са извршним одбором Синдикалне подружнице водити свакодневну бригу о људима.
3. Секретаријат треба да нарочито обрати пажњу на идеолошко политичком уздизању чланства , проради конгресних материјала, литературе и осталих актуелних чланака.
4. Решити питање претплате на лист Комунист и друге дневне листове.
5. У овој години, 1960., треба усмерити све снаге за изградњу пута Араповац – Миросаљци па у овом циљу организовати и радне акције.³⁶

Како би производња погона имала што већи капацитет, у току 1960. године увеле су се и неке нове откопне методе. Угљени слој у јами откопан је до сада стубном-коморном методом са зарушавањем кровине.

³⁵ ИАБ, Срески комитет СКС Лазаревац, бр.фонда 869.

³⁶ ИАБ, Срески комитет СКС Лазаревац, бр.фонда 869.

Ова откопна метода је заправо била штетна из више разлога :

1. Због несигурности при раду ;
2. Због великих откопних губитака угљене супстанце ;
3. Због тешког физичког рада на утовару угља у јамске вагонете и транспорта до првог навозишта ;
4. Због изломљеног и деконцентрисаног транспорта у јами ;
5. Због спорог напредовања откопних радилишта те заостајањем за брзином јамских притисака у откопним ходницима ;

Међутим, како би се решило ово питање, инжењерско техничко особље јамског погона израдило је два елабората о новим откопним методама и то за увођење: “Модифициране коморне “ и “Широкочелне “ откопне методе . Обе ове методе обезбеђују : знатно већу сигурност при раду , боље искоришћење угљене супстанце . Откопани губици би се смањили, а самим тим уштедео би се и новац. Од негативних страна ових нових метода могло би се истаћи : потреба за сепарирањем већих количина угља и већа потрошња експлозивних материјала. Јама Јунковац добија и осам нових једноланчаних грабуљара које служе за одвоз угља са откопа и тако се заправо повећава и откопни учинак. Добија се и већи капацитет, па тако , у току дана зна да се одвезе и по 80 вагонета угља са 4 радника, што значи 1/4 укупне сменске производње . На јесен ове године, почело је да се ради са широкочелном методом. Управник јамског погона износи још чињеницу да поред ове јаме и јама “Црљени” добиће прилику да ради са ове две методе.³⁷ Увођење у рад са широким челом на почетку је било тешко. Били су различити успеси у појединим фазама рада. Успех у сваком случају није био изостављен јер су рудари имали добар тим надређених око себе. Рудари и техничко особље су имали поприлично већ стечено искуство. Ипак, неки радници су мислили да ова нова откопна метода и неће бити толико успешна. Међутим , како су се успеси низали, радови се одвијали нормално, капацитет се повећао (за кратак период и по 396 тона угља се знало откопати и транспортовати) неверица је било све мање и мање у успех овог подухвата.³⁸

³⁷ Колубара , 1.11.1960, бр.2 , стр. 4.

³⁸ Колубара , 1.03.1961, бр.6 , стр. 2.

С обзиром појаве нових метода, самим тим нових задатака , раднички савет као тело самоуправљања требао је посветити доста више пажње спровођењу заједничких интереса у читавом јамском погону.

У 1961.години рудник “Јунковац” почео је за своју производњу више да користи лопате и воловска кола. Ходници су рађени без икаквог реда и плана , а власницима је било стало до великог профита не водећи рачуна о угљеној супстанци која се на овакав начин уништавала. Први пут овај рудник је механизован 1938.године изградњом жичаре Јунковац-Вреоци, док други пут механизација је уследила тек 1961. увођењем методе широког чела. Међутим, ово је била поприлично слаба механизација која није успела да ову јаму модернизује која би у складу басена пословала на једној равноправној основи. Капацитет реконструкције предвиђа да ће заједно овај рудник са рудником “Космај” успети да остваре производњу од милион тона годишње. Нове машине, ходници, траке за сада постоје само на папиру, али дан њиховог стварног постојања није далеко. У пар наредних година “Јунковац” би требао да реши проблем питања транспорта. Модернизација јама биће од користи не само за побољшање производње, већ и за саме рударе “јамце” којима ће бити омогућен рад под лакшим и сношљивијим околностима и условима.³⁹



Слика 6. Група рудара у јами “Јунковац”

³⁹ Колубара, 29.11.1961, бр.14, стр.2 ; Слика 6. је исто преузета из наведеног броја.

У току првог тромесечја 1963.године јама је показала да спада у погоне овог басена која извршава своје задатке. Свој план обима производње остварила је са 105,4 % , а учинке са 105,5 %. Ова јама је као што сам већ споменула најстарији погон у басену и свашта нешто носи у свом дугогодишњем наслеђу! Изградњом пута од “Космаја” до Јунковца један део производње могао се пласирати за више потрошача. То је углавном широка потрошња за коју се превоз вршио камионима до рампе у Великим Црљенима , а ту се онда вршио утовар у вагоне ЈЖ.

“Јунковац” има и највеће резерве угља. Из елабората који су израђени у Дирекцији сагледано је да се у наредних неколико година ради исцрпљења супстанце гаси јама “Колубара”, као и касније “Космај”. Још пре годину дана преко Рударског института израђена је студија за реконструкцију јаме “Јунковац” где су по први пут сабрани многи значајни подаци за ову јаму и предложено је било низ техничких решења за даље повећање производње. Убрзо је дошло до модернизације пута “Космај”-Јунковац и до уређивања утоварних рампи у Црљенима.

Отварањем поља “Д” , у јами “Јунковац” су се мењале полако ствари. Ова јама је морала да се посматра у другом светлу него до ових година у односу на њен развој и политику нових улагања. Није више било могуће развити план на идеји произвољног капацитета него се морао оформити нови, економски и оправдан план. Требао се повећати капацитет отпреме. Такође, требала се реконструисати жичара која је водила до Топлане како би се могла и даље снабдевати несметано угљем. Када се ликвидирала јама “Колубара”, има да нестане и пруга узаног колосека уз помоћ које се Топлана исто снабдевала угљем. Јунковачки угаљ се овом пругом возио и другим потрошачима. Због тога се разматра могућност повезивања Топлане са рудничким индустријским колосеком. На тај начин постигло би се обезбеђење Топлане за случај квара на жичари, а Јунковац би уједно добио везу за пласман свог угља у случају застоја или смањења потреба Топлане.

Јунковачки угаљ (крупнији) је био солидног, доброг квалитета тако да се могао пласирати на тржишту за индустрију и широку потрошњу, док ситне врсте угља су представљале квалитетни угаљ за ТЕ Колубара. Како се јаме буду гасиле, прво Колубара 1965.године па остале, Јунковац ће морати од њих да узима средства, опрему, а и рударе.

Иако сада ограничен у својим резервама он ће најдуже времена остати да у колубарском басену једини још гаји традицију јамског начина откопавања.⁴⁰

План производње у 1963.години планиран је на 200 000 тона. Међутим, остварено је 217.414 или у процентима 108,7 % изнад плана што нам показује да је план производње у 1963.години пребачен за 17.414 тона угља. У овој години, јама има реконструкцију висеће жичаре. Треба да буде и изградња новог извозног поткопа у вредности од 30 милиона динара. Укупан лични доходак је био 124,944.984 динара, од чега је 117,874.485 исплаћено на раднике , а 7,070.499 на службенике.⁴¹

Тачније, седмог децембра 1963. рано ујутру из јаме извезене су нове тоне угља , које су се обележиле са цифром преко двеста хиљада. Дан остварења годишњег плана ове јаме је представљао право славље, а донете још заставе државне и рударске биле су прави печат слављу. Јамски вагонети били су исписани “Браво другови” , “Идемо даље”, а што је најважније носили су тоне преко плана. Нарочито су се истицали рудари који су радили новом методом , тј. широким челом. За једну смену испуњавали су по 280 јамских вагонета – 230 тона. Била је одржана и синдикална конференција за избор делегата за општинске синдикалне конференције на којима ће се бирати делегати за републичку скупштину и конгрес синдиката. Обрачун личних доходака био је завршен шестог у месецу , а подела доходака седмог. Тако је уједно престало питање “Кад ће плата у јамском погону?” Овај чин је такође употпунио славље “Јунковчана” који су се могли загрејати у тим хладним зимским данима.⁴²

У 1964.години произведено је око 14 000 тона више него у претходној години, са истим бројем запослених, што показује како се систем све више и брже развија. У овој години, лични доходак је био 147,637.784 динара, од чега је на раднике потрошено 137,585.360 динара, а на службенике 10,052.388 динара. Тако за раднике пораст износи 14,6 %, док за службенике 17,8 %.⁴³

⁴⁰ Колубара, 01.08.1963, бр.29, стр.3

⁴¹ ИАБ, Срески комитет СКС Лазаревац, бр.фонда 869

⁴² Колубара, 30.12.1963.,бр.34,стр.4

⁴³ ИАБ,Срески комитет СКС Лазаревац, бр.фонда 869

Што се тиче сметњи у 1964.години било је око питања транспорта и одводњавања јаме што је убрзо и решено.Међутим,што се тиче транспорта прича је била мало захтевнија. Садашња транспорта средства не пружају могућности да се спроведе један темељан извоз из јаме, а сем тога, сталним проширењем, тј. продужавањем транспортних путева долази се до потребе за већим запошљењем радника. Кад се све сагледа треба да се уради реконструкција транспорта. Општа карактеристика реконструкције је била :

а) да се што више користе већ намењене и постојеће просторије , с тим да нови радови дају и пруже могућност јефтиног даљег проширења ;

б) да јама стекне услове за савремени профил техничких достигнућа, те самим тим и мању потребу за радницима ;

в) да погонски трошкови буду нижи од досадашњих по тони извезеног угља ;

Овај пројекат тј.реконструкција пре одобрења од стране органа управљања била је на ревизији пред стручњацима на дан 7.12.1964. године у Београду где је био донет следећи закључак :

а) реконструкција се усваја са напоменом да се у првој фази реконструкције бункер за угаљ не гради, а да се уместо њега нађе неко друго решење, тј. да се од дробилице угаљ товари директно на извозну траку ;

б) ако се накнадно за време рада, укаже потреба за бункером , уградиће се у другој фази само са мањим пречником ;

Улагања у комплетну реконструкцију јаме “Јунковац” требало је да буде између 450-500 милиона динара, с тим што би се по фазама умерено трошило. Са овом реконструкцијом хтела се обезбедити перспектива за 15-20 година живота, те се на овај начин исто обезбеђивала, механизовала и задржавала будућа производња.⁴⁴

⁴⁴ Колубара, 30.12.1964, бр.46, стр.4

ИЗВРШНО ВЕЋЕ НР СРБИЈЕ ПОВОДОМ ФОРМИРАЊА РУДАРСКО ЕНЕРГЕТСКОГ КОМБИНАТА И БАСЕН У ПЕРИОДУ (1960-1962)

У разматрању проблема у вези са организационим сређивањем односа између предузећа у Колубарском лигнитском басену, политички и друштвени претставници општине Лазаревац изградили су своје ставове који су идентични са ставовима одговорних претставника НО Среза Ваљево, а гласе :

Сматра се да је економски најцелисходније и са низа становишта најкорисније спојити сва предузећа, у Колубарском басену односно формирати једно предузеће као рударско енергетски комбинат.

Погони у саставу предузећа треба да се организују на принципу погона са самосталним обрачуном укупног прихода.

На основу постојећих закона и прописа нема сметње да се овакво предузеће, образовано спајањем постојећих предузећа удружи са Електропривредном заједницом на принципима како је то решено у пракси Костолачког комбината.

Спајање предузећа у овом басену је нужно не само са становишта решавања постојећих проблема у производњи и преради угља, у извршењу огромних задатака на производњи електричне енергије, него и са становишта нових, обимних и разноврсних инвестиционих програма изградње.

Став у вези са потребом спајања предузећа , као најприроднијег решења, ослања се на следећим аргументима :

а) Код пуног коришћења свих капацитета у басену постојаће таква прерада угља да ће се од 3,3 милиона тона за производњу електричне енергије користити око 2 милиона тона или 64 % . У односу на финалну производњу угља тај проценат износи чак 70 % .

б) У рударским погонима запослено је око 4.000 радника, а у Електрани запослено је око 400 радника те се сматра да ће погонска спремност Термоелектране бити далеко већа у Комбинату , односно да ће економичност пословања свих погона бити већа у условима формирања једног предузећа у басену.

в) Концентрацијом свих производних снага на подручју Колубарског басена обезбедили би се услови за далеко интензивније и економичније извршење нових инвестиционих програма. На тај начин би обезбедили јединствену политику нових улагања, могућност за пуно и боље искоришћење свих постојећих резерви, а уједно и складније и успешније решавање остале изградње : саобраћај, друштвена исхрана, сервиси , стамбена изградња , кадрови итд.

г) Спајањем предузећа отклониће се досадашње тешкоће у јединственом и непрекидном технолошком процесу које су постојале самим тим што постоји више предузећа на једној сировинској основи са противречним пословним интересима. Тиме ће, уједно, нестати и потреба за трајним ангажовањем и интервенцијама политичких и друштвених органа, почев од општине па све до републике и федерације, по низу текућих и перспективних задатака у извршењу производних и перспективних планова.

д) Даљи развој општине зависан је првенствено од развоја индустрије у Колубарском басену, те интерес наше заједнице а тиме и ове комуне треба да буде да се басен добро организује како би успели да извршимо нове, огромне, прилично компликоване , а за нашу привреду у целини посебно и јако важне перспективне планове изградње.

Уколико се отступи,из разлога који до сада нису уочени, од поставке да је потребно формирати јединствене рударско енергетске комбинате у лигнитским басенима Србије, онда алтернативно се предлаже да се образује басенско пословно удружење на подручју општине са најконсеквентнијом применом прописа по чл.176 , а нарочито 191-196 Нацрта Закона о изменама и допунама закона о удруживању у привреди. Из преписа Извршног Већа НР Србије и Живомира Станковића , тадашњег председника Народног одбора општине Лазаревац из 6.01.1960.године може да се закључи да је убрзо оформљен комбинат.⁴⁵

Од великог значаја је извештај радничког савета предузећа за мандатни период од 1960 до 1962.године.Органи управљања предузећа решавали су низ обимних и крупних задатака.Бројност и сложеност задатака настала је као последица низа раније нерешених проблема , као и измена у привредном систему земље.

⁴⁵ ИАБ , Срески комитет СКС Лазаревац, бр.фонда 869

Борба за повећање производње и продуктивности рада, што правилнија унутрашња расподела, даља децентрализација управљања у предузећу, постављање функционалније организације рада, припрема и изградња нових објеката за замену капацитета, били су непрекидно предмет расправљања на састанцима органа управљања, а у циљу бољег и економичнијег пословања у новим условима привређивања.

После измена положај басена је пољуљан. Повећане су обавезе (камата на пословни фонд, камата за зајмове за основна и обртна средства и средства заједничке потрошње итд), што је условило бржа кретања унутар предузећа у погледу већег коришћења капацитета, изналагања унутрашњих резерви (вишак средстава за рад, смањење броја запослених, снижење материјалних трошкова) и брзог решавања проблема на отпочињању радова на пољу “Д” . Успешна решавања наведених проблема били су услов за даљи просперитет предузећа.

Били су поједини погони и радне јединице у фази довршења изградње, друге у редовној производњи, треће у фази припрема за нову изградњу па чак и у фази почетног прелаза ка завршетку редовне производње. То практично значи да је код једних требало постићи пројектоване и планиране капацитете, док код других, код којих је претходна фаза завршена, тражити решења у што већој рентабилности , продуктивности и бољој организацији рада.⁴⁶

На састанку који је одржан 6.VII 1960.године поред чланова пленума били су позвани и председници синдикалних подружница , секретари општинског комитета , као и председници радничких савета и управних одбора. На дневном реду је било посматрање и дискусија друштвених односа у радним колективима и установама. Било је речи о томе како има појава незаконитих по питању пријема и отпуштања радника. О неправилности отпуштања радника из грађевинског погона са површинских копова није се испољила оштрија критика. Што се тиче жалби њих мора бити. Има жалби и које се усвоје, али се касно по њима поступи.

⁴⁶ ИАБ , Срески комитет СКС Лазаревац, бр.фонда 869

Један од чланова је истакао како привредне организације на територији општине имају оптерећење по питању радне снаге. На површинским коповима, пре свега на пољу А и Б има један број старих радника који немају велики радни стаж да би се могли пензионисати, али су исцрпљени и не могу више радити као ни постизати исти учинак у производњи попут младих радника.

Однос између радника и службеника није баш толерантан. Дешавало се да службеник избаци из канцеларије радника напоље, поготово када му радник постави неко питање на које службеник не зна да пружи праву повратну информацију. Ово се најчешће дешавало на копу код службеника инжењера.

С друге стране, на развитак социјалистичких друштвених односа нарочито су се позитивно одразиле промене које су последњих година извршене на подручју радничког самоуправљања : повећање права и дужности радничких савета у односу на унутрашњу расподелу, даљи развитак производних снага и подизања друштвеног стандарда, као и проширивање права за унапређење радних односа.⁴⁷

Што се тиче обима производње у 1960. и 1961. години постигнут је следећи обим на нивоу басена :

Врста угља	1960 година	1961 година
Ровни лигнит	2,121.950 тона	2,834.586 тона
Сушени угаљ	485.647 тона	495.974 тона
Отсев	747.075 тона	1,368.400 тона

Табела 4.

⁴⁷ Архив Југославије, Министарство рада, бр.фонда 25, бр.фасцикле архивске јединице 52, Записник са Пленарне седнице општинског синдикалног већа- Лазаревац, 6.VII 1960.године

Ако продуктивност меримо произведеном количином равног лигнита по запосленом раднику онда је иста износила :

У 1960 години : 2,121.950 тона / 3.090 запослених = 686,7 т. по запосленом

У 1961 години : 2,834.586 тона / 3.039 запослених = 932,7 т. по запосленом

У 1961.години је било за 35,8 % више него у 1960. Ово је углавном резултат усавршавања организације производње залагања колектива као и даљег усавршавања технолошког процеса унутар предузећа.

Рентабилност пословања порасла је у 1961 години у односу на 1960 год. и то :

- Посматрано са гледишта односа нето продукта и укупно уложених средстава у 1960. на сваких 100 дин. уложених средстава остварено 9 динара нето продукта, док је у 1961. на сваких 100 дин. уложених средстава остварено 10,7 динара нето продукта или за 12 % више.
- Посматрано у односу на доходак и укупно уложена средства у 1960 години на сваких 100 динара уложених средстава остварено је 6,3 динара док је у 1961 години остварено 7 динара дохотка што претставља повећање у односу на 1960 годину од 11,1 % .
- Посматрано из односа дохотка умањеног за личне дохотке и укупно уложених средстава , иста показује повећање у 1961 у односу на 1960 годину од 37,5 % .
- Са гледишта односа вишка рада и укупно уложених средстава рентабилност је у 1961 години порасла за 4,3 на 4,9 на 100 динара уложених средстава или 13,9 %

Из приложеног се види да је у 1961.години учињен велики скок у предузећу, али није све учињено. Отварањем нових радилишта-погона могуће је постићи још боље резултате нарочито у ослобађању недовољно искоришћених основних средстава, опреме и радне снаге . Само у току 1961.године пренето је на предузеће у изградњи основних средстава и опреме у вредности од 787,787.143 динара. У циљу бољег коришћења постојећих капацитета вршене су припреме за кооперацију у изради опреме потребне углавном објектима који су у изградњи. Ово је постигнуто у првом реду захваљујући залагању свих чланова колектива, као и стручног и руководећег кадра.

Следећа важна тема о којој треба по нешто да се каже је финансиско пословање предузећа. Решавано је низ проблема, од којих се посебно истичу : финансирање откритке, обезбеђење кредита за обртна средства, као и финансирање изградње нових објеката , пласман угља и наплата потраживања од купаца.

Обзиром да се, почев од 1957.године, непрекидно повећавају уложена средства у такозвани вишак изнад производне откритке , иста су крајем 1961. године достигла суму од 1,562.497 динара те је било нужно тражити посебан извор финансирања.

У програму кредитирања капиталне изградње поднет је захтев за одобрење кредита за трајна обртна средства , с тим што надлежна банка ово питање још коначно није решила.

Оваква ситуација доводила је предузеће у врло тежак положај по питању измирења својих обавеза, у првом реду према друштвеној заједници, а затим и према осталим својим пословним партнерима , услед чега су плаћане казнене камате.

Почетком 1961. године донети су прописи о установљењу камате на фондове у привреди, тако да је камата на пословни фонд за руднике угља одређена по стопи од 4 %.

Обзиром да су зајмови за капиталну изградњу и друштвени стандард закључени уговором уз каматну стопу од 1-3 % , то је банка на основу прописа , донела одлуку о повећању каматне стопе и на зајмове на 4 %.

Нова каматна стопа примењена на зајмове које смо користили повећава наше обавезе према заједници за нових 186,000.000 динара годишње, тако да део чистог прихода за фондове остварен у 1961 години у износу од 152,961.000 динара није довољан за покриће повећане обавезе , ради чега је орган управљања уложио жалбу.⁴⁸

⁴⁸ ИАБ , Срески комитет СКС Лазаревац, бр.фонда 869

Реализована је следећа производња :

Врста угља	Јединица мере	Реализација у		
		1959	1960	1961
Ровни са копа	тона	1.668	2.631	2.947
Сушени	тона	422.921	483.816	494.630
Отсев	тона	597.926	735.574	1,377.160
Ровни Црљени	тона	-	195.408	175.159
Ровни Јунковац ⁴⁹	тона	-	86.233	33.128
Ровни Космај	тона	-	-	97.820

Табела 5.

Реализацију производње у овом периоду пратили су следећи проблеми : засићеност и нестабилност тржишта, количински однос и квалитет појединих асортимана.

Појава нових савремених горива на тржишту , све оштрије поставља питање пласмана нашег угља.

При оваквом стању на тржишту једини излаз је усавршавање технолошког процеса ради побољшања квалитета наших производа.

Поред пласмана , нарочито се истиче проблем наплате продатих производа. Ова потраживања су се до сада стално повећавала, тако да су у просеку 1961 г.,износила око 833,000.000 динара.

Утуживање, као крајња мера за наплату дуговања није дала позитивне резултате. Штавише, поједини купци отказивали су уговоре, а неки су због овога одбијали да их у наредном периоду закључују.

С друге стране, како је порастао фонд личних доходака повећана су лична примања запослених радника.

Посматрано по категоријама, ова примања у просеку износе :

⁴⁹ Код јаме “Јунковац” су исказане количине испоручене трећим лицима . Међутим, у 1960.години узете су у обзир и количине испоручене од стране ранијег предузећа “Колубарски рудници лигнита” у периоду од 1.1. до 30.04.1960 године за потребе топлане.

Назив	1960	1961
I категорија	31.778	35.071
II категорија	20.965	23.990
III категорија	14.083	15.919
IV категорија	11.958	12.988
Просек примања радника	17.295	19.755
Просек примања службеника	23.926	28.933
Општи просек	18.439	21.295

Табела 6.

Међутим, лична примања у економским јединицама нису расла подједнако из разлога различитих резултата привређивања у погонима.

У 1960. години уведен је у нашем предузећу принцип расподеле према резултатима рада, који је у 1961. години даље усавршен. Као мерила за обрачун личних доходака у правилнику о награђивању по комплексном учинку у 1960 г. били су обим производње и разлика између планиране и остварене цене производа.

Полазећи од чињенице да угаљ из нашег басена спада у ниско квалитетна горива са високим садржајем влаге и пепела и да је економична експлоатација оваквог горива једино оправдана ако је масовна и ако су потрошачи оваквог горива у непосредној близини производње, односно да је једино економично овакво гориво прерађивати високо калорично и као такво доставити потрошачима, усмерена је и даљна изградња басена као великог енергетског подручја у том смислу.

У ту сврху изграђени су програми изградње низа великих објеката који треба да обезбеде у наредним годинама енергију и сировине за још бржи развој привреде у нашој земљи, чиме би се наш басен сврстао у ред највећих произвођача угља у земљи, а тиме би се обезбедила већа запосленост људи у нашем крају, доходак, чист приход и брз пораст друштвеног стандарда.

У овим програмима је предвиђена и замена постојећих капацитета који се гасе у 1965 години (поље “А” , јама “Колубара”) .

Уз то, овим програмима се предвиђа изградња поља “Д” , сепарације, гасификације , брикетнице, циглане, топлане , проширења радионице, реконструкција садашње сушаре лигнита, реконструкције рудника “Јунковац”⁵⁰ и “Космај” у сврху повећања капацитета.

Сви ови програми су предати по четрдесет петом конкурс у Југословенској инвестиционој банци, а укупна инвестициона сума се креће око 70 милијарди динара. У сврху благовремених припрема на изградњи у првом реду поља “Д” почети су у споразуму са банком радови на отварању овога поља (априла 1961 године) улагањем наших средстава а путем формирања организације, нашег предузећа у изградњи.

Преузете су превентивне мере ради смањења свих врста повреда. Редом на отклањању недостатака нису изостали ни резултати, а што се види из следећих података .⁵¹

Година	Просечан број запослених	Повреде			
		Лаке	Теже	Смртне	Свега
1958	2.143	706	26	3	735
1959	2.258	618	20	1	639
1960	3.090	562	21	3	586
1961	3.039	632	19	2	653

Табела 7.

Када се говори о комбинату, по нешто бих додала и о јами “Колубари”, у Вреоцима. Јама Колубара отворена је 1938.године и била је власништво Мирка Антоновића⁵², трговца из Обреновца. Капацитет производње је био само око 1300 тона месечно , а рад се обављао без значајне и напредне механизације.

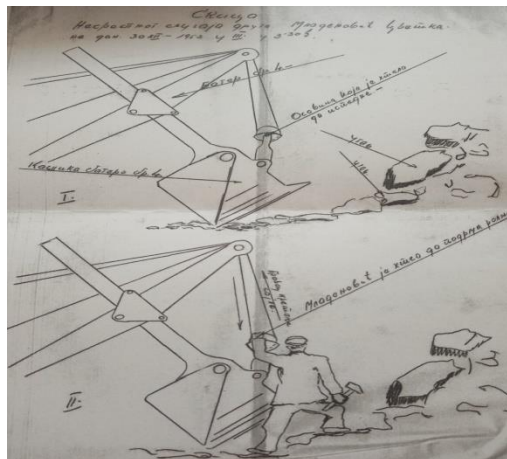
⁵⁰ Било је речи о реконструкцији јаме у поглављу о јами “Јунковац”

⁵¹ Извештај радничког савета предузећа Рударски басен “Колубара” -Вреоци, за мандатни период 1960-1962 године

⁵² Мирко Антоновић је био власник више јама. Поред једне јаме у Црвеном Брду (рудник Црљени ; данас постоји улица у Великим Црљенима под тим називом) у коме је друга јама била власништво Милана Димића, Мирко Антоновић је експлоатисао још три јаме у Великим Црљенима. Једну поред чесме црљенске, другу у самом насељу Велики Црљени и трећу јаму у руднику Колубара. Угаљ се из ових јама камионом транспортовао до централе у Вреоцима, а воловском запрегом и камионом до воза у Лазаревцу. Осим тога, Мирко је имао и хотел у Обреновцу.

Јама је радила до 1943.године, када је привремено била затворена због рата, да би 1945. била конфискована од стране нових власти.Убрзо, после ослобођења јама је реновирана и њен капацитет је самим тим повећан. Већ 1947. године, производња достиже 10 000 тона месечно. У производњу се постепено уводила савремена механизација.⁵³ После рата, јама је повезана пругом уског колосека (0,76 м) са Лазаревацем и пругом Младеновац-Лајковац-Ваљево. Кратко време по производњи Колубара је била надмашила Јунковац.⁵⁴

Најзначајније и најпродуктивније јаме су биле : Јунковац, Колубара I – Вреоци, Колубара II – Велики Црљени и Космај. У западном делу басена угаљ је откопан између осталог у околини Уба, код Радљева и у Скобаљу. Југоисточно од Уба, код Звиздара , Гуњевца и Тврдојевца , угаљ је откопан у више наврата.⁵⁵ Све до средине '50-их година повреде на раду су биле учестале. Ако бисмо их поређали по тежини највише и најчешће је било повреда са лакшим тегобама, па онда са тежим, а најмање са смртним исходом.



Слика 7. Скица повреде на раду, багериста Младеновић Цветко

⁵³ Милан Грујић, н.д.,24.

⁵⁴ Према сачуваним статистичким подацима и проценама В.Симића поједини угљенокопи басена произвели су до 1950. године (у тонама) : Барошевац (76.850), Црљени (148.743), Звиздар (137.420), Лазаревац-Шопић (21.631) ;

⁵⁵ Западни део колубарског басена , тј. простор западно од реке Колубаре, представља пространу зараван , покривену терастим седиментима, тако да понтиске наслаге избијају само на ободу , или су констатоване рударским радовима. Захваљујући томе што су пантијске наслаге ове области спуштене дуж неколико важних раседа (црљенски, колубарски) угљени хоризонт сачувао се у целини. У атару (околном подручју) Скобаља , у напуштеном окну слој угља налази се на дубини од 60 метара, а нагнут је ка истоку под углом од неколико степени. Упоређен с угљеним слојем код В.Црљена на десној обали Колубаре, угљени хоризонт у Скобаљу потонуо је дуж црљенског раседа око 30 метара.

На примеру багеристе Цветка може да се примети да у случају тежих повреда сведоци би били принуђени да дају изјаву. У овом случају изјаву је дао сведок Вукашиновић Раденко и багериста Лазаревић Драгиша. Багериста Лазаревић Драгиша у вези несретног случаја који се десио на дан 30.12.1953.године у трећој смени, у 3:30ч је рекао : “ *Радио сам на багеру бр.4 на утовару угља. У току целе смене радили смо редовно али после 3 сата приметих сам да приликом товарења односно рада кашике осовина која држи ролну на кашици хтела је да испадне и ја сам тада стао са радом и дозвола сам свог помоћника Младеновић Цветка који иначе није мој стални помоћник већ је багериста на багеру “Шкода”, али је тада био додељен мени за помоћника. Кад је дошао пред багер ја сам му рекао да провери и види шта је са осовином. Дао сам му чекић како би могао да врати осовину на своје место. Неколико је пута чукнуо са чекићем по осовини али није могао да врати, него ми је рекао да дигнем и нагло пустим натраг на земљу кашику да бих олабавио сајлу и ја сам тако почео дизати кашику , а у истом моменту Цветко је ухватио ролну да је продрма. Међутим, како се ролна окреће с десна на лево њему су прсти руке дошли између сајле и саме ролне. Кад сам то приметио одмах сам спустио кашику натраг на земљу и олабавио сајлу. Цветко је извадио руку али без три прста , тј. мали прст, прстењак и средњи прст су били скроз осечени. Друг Раденко и ја смо га одмах одвели до погонске канцеларије и онда локомотивом до амбуланте.” Из ове изјаве можемо да закључимо да Драгиша даје детаљан приказ догађаја, док Вукашиновић Раденко у изјави је само рекао да није видео цео приказ, већ је чуо како је Цветко јаукнуо , па му је онда прискочио у помоћ и заједно га са Драгишом одвезао до амбуланте.⁵⁶ Кроз године како је механизација напредовала тако је повреда било све мање. Од значаја је била и сама квалификација радника.*

У мандатном периоду 1960-1962 год. органи управљања решавали су низ обимних и крупних задатака. Бројност и сложеност задатака настала је као последица низа раније нерешених проблема, као и измена у привредном систему земље. Борба за повећање производње и продуктивности рада , што правилнија унутрашња расподела, даља децентрализација управљања у предузећу, припрема и изградња нових објеката итд.

⁵⁶ ИАБ, Срески комитет СКС Лазаревац, бр.фонда 869

ПРЕЛАЗАК НА ПОВРШИНСКУ ЕКСПЛОАТАЦИЈУ

Концепција откопавања угља површинским путем потекла је и разрађена је од Института Српске академије наука и уметности (САНУ) , после Другог светског рата. Основна идеја је била “ да се масовним откопавањем добије угаљ и да се крупније класе, с тога што су бољег квалитета оплемењују сушењем, а да се ситније гранулације као лошије сагоревају у неком великом потрошачу.” Зато се у оквиру басена и приступило изградњи Термоелектране у Великим Црљенима. Такође, прешло се на површинску експлоатацију јер је угаљ буквално вирио из земље.

За овај рад најзначајнија су три површинска копа : Поље “А” , Поље “Б” и Поље “Д”. Прва два поља имају заједнички назив Површински коп у Рудовцима. На пољу “А” , у Рудовцима, угаљ је био скоро при површини , односно на овом ободном делу колубарског басена био је како рудари кажу “изданак угља”. Ово поље је отворено 1952.године, док поље “Б” је почело са радом пар година касније 1956.године. Поље “Б” се исто налази на подручју Рудоваца. Експлоатација и ширење овог копа се одвијало у правцу Барошевца.

Поље Д обухвата део Зеока. Отпочиње са радом 1961.године , а редовна експлоатација 1966.године. Још почетком 1959.године сачињен је Програм за истраживање западног дела Колубарског басена. Овај програм је водио инжењер Владимир Кнежевић из Београда (дошао у Рударски басен “Колубара” 1958.године) усвојиле су надлежне републичке институције. Исти је реализован за око пет година и 1.фебруара 1964.године довршен је елаборат у 12 томова. Овим елаборатом је прорачунато око 500 милиона тона квалитетног угља на богатом налазишту у средњем делу копова на левој обали Колубаре. Касније на томе подручју су настали још неки површински копови.

Масовна експлоатација угља у колубарском басену уствари и започиње отварањем површинских копова. Површинску експлоатацију угља оптерећује припрема за ископавање, односно откопавање земљаног, глиненог и песковитог слоја изнад слојева угља. Тако пред моћним рударским багерима предели мењају лик и нестају читава села. Појава експропријације иде заједно са налазиштем угља. Нека мања места и села су постепено престајала да постоје.⁵⁷

⁵⁷ Милан Грујић, *н.д.*, 26-28.

ПОЉЕ “А” И ПОЉЕ “Б”

Припреме за масовну , површинску експлоатацију Колубарског лежишта угља започеле су 1950.године. Већ у 1952.години, 7.јула отпочиње откопавање угља на Пољу “А” у Рудовцима. На овом првом површинском копу , за 13.година експлоатације ископано је око 6,4 милиона тона угља.

Први монтирани багер био је багер са крутом кашиком Р&Н . Није дуго потрајао. Следећа пристигла опрема били су пет багера са летећом кашиком типа “Марион”.⁵⁸

Према организацији погона, с обзиром на различитост послова, на величину организације , неопходно је било да се формирају одељења по погонима. На тај начин формирана су четири одељења : одељење поља “А” , које броји 35 чланова, поља “Б” , које броји 50 чланова, одељење машинске , ложионице и монтаже броји 23 чланова и одељење управе са помоћним службеницима које броји 25 чланова Савеза комуниста.

На челу организације налази се секретаријат од 9 чланова. Са оваквом организационом структуром функционисао је секретаријат Партиске организације Површинског копа.

У току 1961.године одржано је 11 састанака секретаријата , а 9 састанака целе организације. На састанцима секретаријата као и на састанцима целе организације најчешће је претресано следеће :

1. Организационо питање Савеза комуниста ;
2. Питања из подручја радничког самоуправљања и рада друштвено-политичких организација ;
3. Питања друштвеног стандарда ;
4. Недисциплина на погону ;

На овим састанцима су претресана питања од битног значаја како за организацију Савеза комуниста тако и за живот и рад у колективу.⁵⁹

⁵⁸ Милан Грујић, н.д.,26.

⁵⁹ ИАБ, Срески комитет СКС Лазаревац, бр.фонда 869

Важно је напоменути да у раду секретаријата било је и слабости, јер се није бавио у довољној мери решавањем неких проблема попут : привредних задатака са акцентом на постизање програмских капацитета и није довољно радио на што јачој афирмацији друштвених и политичких организација и кроз њих није довољно мобилисао чланове радног колектива да решавају и одлучују по свим битним проблемима како у предузећу тако и у комуни ;

Што се тиче кадрова на овим површинским коповима, издизање стручних кадрова један је од најактуелнијих сталних проблема. Актуелност овог питања намеће буран развој индустрије, повећање индустријске производње, освајање нових производа, развитак производних снага, радничко самоуправљање као и низ сложених задатака , захтева све веће стручно оспособљавање.

По овом питању постигнути су добри резултати на територији басена, али још увек недостаје велики број квалификованих и висококвалификованих радника. Велики интетитет производње , а нарочито даља изградња везана за огромне инвестиције у басену указује на неопходност још озбиљнијег, ширег и обухватнијег уздизања кадра, ако се жели да се постављени планови перспективно изврше.

С обзиром на такве околности при дирекцији предузећа постоји кадровско одељење које као саветодавни орган прати сва кретања, усмерава и анализира труд и рад. Кадровско одељење углавном развија двострану активност : у правцу развијања стручног кадра кроз повећање капацитета школа с једне стране и са друге стране кроз систематско уздизање кадрова у самом предузећу. У прошлој години 1960, по питању оба плана било је великих резултата. Знатан број семинара и курсева радио је на оспособљавању и преквалификацији радника. Треба још споменути о задацима ове службе : стручно образовање радника који немају потребну стручну спрему за одређене послове, преквалификација радника , стручно усавршавање радника у циљу повећања њихове стручности, оспособљавање радника за нове машине и рад на новим уређајима и машинама итд.⁶⁰

⁶⁰ ИАБ,Срески комитет СКС Лазаревац, бр.фонда 869

На површинском копу у прошлој години одржани су следећи наведени курсеви :

Редни број	Назив курса	Време трајања	Број полазника	Број завршених
1	Курс за квалификоване багеристе и булдожеристе завршен у 1961.години	Шест месеци	103	20
2	Курс за квалификоване багеристе и булдожеристе у току 1962.године	Пет месеци	45	/
3	Општи рударски курс	Шест месеци	20	/

Табела 8.

Што се тиче система награђивања по комплексном учинку који је примењен код нас показује да је исти далеко стимулативнији, резултати су бољи него што су били пре увођења овог система. Ово резултира у првом реду из тога што је по основном принципу система комплексног награђивања радника непосредно је у зависности од постигнутих ефеката обима производње, квалитета производа и трошкова производње сваке економске јединице. Други принцип овога система награђивања јесте праведнија расподела. Досадашња расподела личних доходака изнад тарифних ставова вршила се линеарно без обзира како је који погон пословао. Сада се расподела врши на основу постигнутих резултата сваке економске јединице.

Даљи принцип овога система награђивања јесте рационалније коришћење капацитета како техничких тако и људских. То произилази из тога што по принципу да зарада зависи од броја остварених производа, сваки губитак у овим капацитетима значи уједно и губитак односно мање јединице производа па према томе и губитак одговарајуће зараде. Ово логично доводи до веће стимулације у погледу правилнијег и рационалнијег коришћења расположивих капацитета.

Да је правилник имао својих добрих особина како у повећању продуктивности рада и економичности пословања види се из постигнутих резултата у следећој табели :

Производња	Планирано	Остварено	Процент
Угаљ поља “А”	800000	826716	103,3
Угаљ поља “Б”	1000000	895286	89,5
Јаловина поља “А”	1200000	1249089	104,0
Јаловина поља “Б”	3300000	3568272	108,1
Укупно :			
Производ.	1800000	1722002	95,66
Јалов.	4500000	4817361	107,05

Табела 9. За 1960.годину

Производња	Планирано	Остварено	Процент
Угаљ поља “А”	800000	816557	102,06
Угаљ поља “Б”	1600000	1541692	96,35
Јаловина поља “А”	1200000	1280921	102,57
Јаловина поља “Б”	3700000	4148476	112,12
Укупно :			
Производ.	2400000	2358249	/
Јалов.	4900000	4379397	109,7

Табела 10. За 1961.годину

Поред истакнутих постигнутих резултата правилник о комплексном награђивању имао је и других добрих особина. Повећана је заинтересованост радника за повећање продуктивности рада и снижење трошкова производње.

Тако су радници били заинтересовани да што више производе уз што ниже трошкове.

Поред видних успеха које је уједно и погонски раднички савет остварио у 1960. и 1961. години потребно је приказати и прековремени рад, изостанке и повреде. Када се све то сагледа, може да се да комплетан и детаљан одговор на питање због чега и на који начин су површински копови успели да остваре добар резултат?

Погон	Извршени прековремени часови	
	1960. година	1961. година
Поље “А”	17.176	15.901
Поље “Б”	35.749	30.337
Монтажа и машинска	15.104	9.052
Управа	10.231	9.379
Укупно :	78.260	64.669

Табела 11.

Погон	Број повреда 1960 год.				Број повреда 1961 год.			
	Смртне	Теже	Лакше	Укупно	Смртне	Теже	Лакше	Укупно
Поље А	1	2	31	34	/	/	33	33
Поље Б	1	6	47	54	1	3	54	58
Монтажа и машинска	/	1	13	14	/	/	9	9
Управа	/	1	4	5	/	/	2	2
Укупно :	2	10	95	107	1	3	98	102

Табела 12.

Успеси у реализацији плана производње угљене супстанце у 1963. години резултат су пре свега залагања чланова Савеза, целосходнијег коришћења расположивог фонда радног времена ; потпунијег искоришћења багерских и транспортних капацитета те савесном одржавању истих у радном стању и утицају комуниста на развијање радних навика код људства на погонима. Током 1963.године на Површинском копу Рудовци остварена је рекордна производња угља. Производња угља у тонама износи : 3,023.918 т. што је значило извршење планом постављеног задатка од 2,500.000 т. са 116,3 % односно према извршењу производње у 1962 г. премашај у физичком обиму производње од 112 % .

Откривка услед деловања објективних чинилаца међу којима су неисправност багера “Ведричара”, стање електро локомотива и вагона за превоз јаловине, дотрајалост колосека као и елементарне непогодности у зимском периоду које су имале одраза на остварену откривку од 3,910.927 м³ што према планираном волумену од 4,440.000 м³ износи 89 % . Подбачај је у односу на 1962.годину када је остварено 4,284.078 м³ у процентима износило 91,2 % од остварења у 1962.години. Подбачај на откривци захтева посебно ангажовање комуниста у мобилисању расположивих снага кроз синдикалну организацију ; преко техничке службе и изналажења стимулативних облика у награђивању, сузбијању немарног односа појединаца на откривци рад и утицај чланова савеза комуниста потребно је појачати. Комунисти морају бити активни у увиђању негативности, упознати са технологијом процеса производње како би могли узети активније учешће у разрешавању производних проблема.

Година	Учинци поља “Б”
1961	11,90 т/над.
1962	15,93 т/над.
1963	19,16 т/над.

Табела 13.



Слика 8. Група радника на пољу “А”

Пораст цена коштања откритке на пољу “Б” током 1963.године узрокован је смањеним обимом производње што је проузроковало повећање удела амортизације погонске и управне режије.

Потребно је упорније радити на јачању јединства и ликвидирању извесних негативних појава нетрпељивости и малограђанске стихијности која се ту и тамо појављује у односу на младе. Треба позивати и појединце да присуствују седницама, пленумима и састанцима, а избегавати ангажовање омладинаца искључиво на техничким проблемима декорације и томе слично. Омладинска организација копа мора и надаље да негује облике сарадње са омладином околних сеоских организација, да организује заједничке састанке по питањима и заједничког домена живота и рада омладине.⁶¹

Јаловина ⁶² “А” + “Б”			Угаљ “А” + “Б”		
План за 9 м.	Извршење за 9 м.	%	План за 9 м.	Извршење за 9 м.	%
3,198.000 m3	3,495.721 m3	109 %	892.000 t.	1,043.175 t.	118 %

Табела 14.

Пројекат реконструкције поља “А” и “Б” површинског копа у Рудовцима. Овим пројектом који су радили стручњаци предузећа решено је откопавање дубинских етажа на пољу “Б” које је било један од нерешених проблема из ранијих година. Решење има низ предности над неколико проучаваних алтернатива из ранијег доба, јер омогућава смањење механизације, лакши транспорт маса, поједностављује технологију откопавања јаловине и угља, повећава капацитет поља и снижава цену коштања угља. Тако се продужава и век трајања поља “Б”. Решењем реконструкције поља А продужен је живот овог поља до 1965.године, јер је ово поље требало да се угаси 1962.⁶³

⁶¹ ИАБ, Срески комитет СКС Лазаревац, бр.фонда 869

⁶² Одлагање откритке и јаловог материјала представља један од основних процеса у технологији површинске експлоатације. У површинској експлоатацији под одлагањем се подразумева одговарајуће депоновање откритке и јаловог материјала, да би се омогућило добијање минералне сировине.

⁶³ ИАБ, Срески комитет СКС Лазаревац, бр.фонда 869

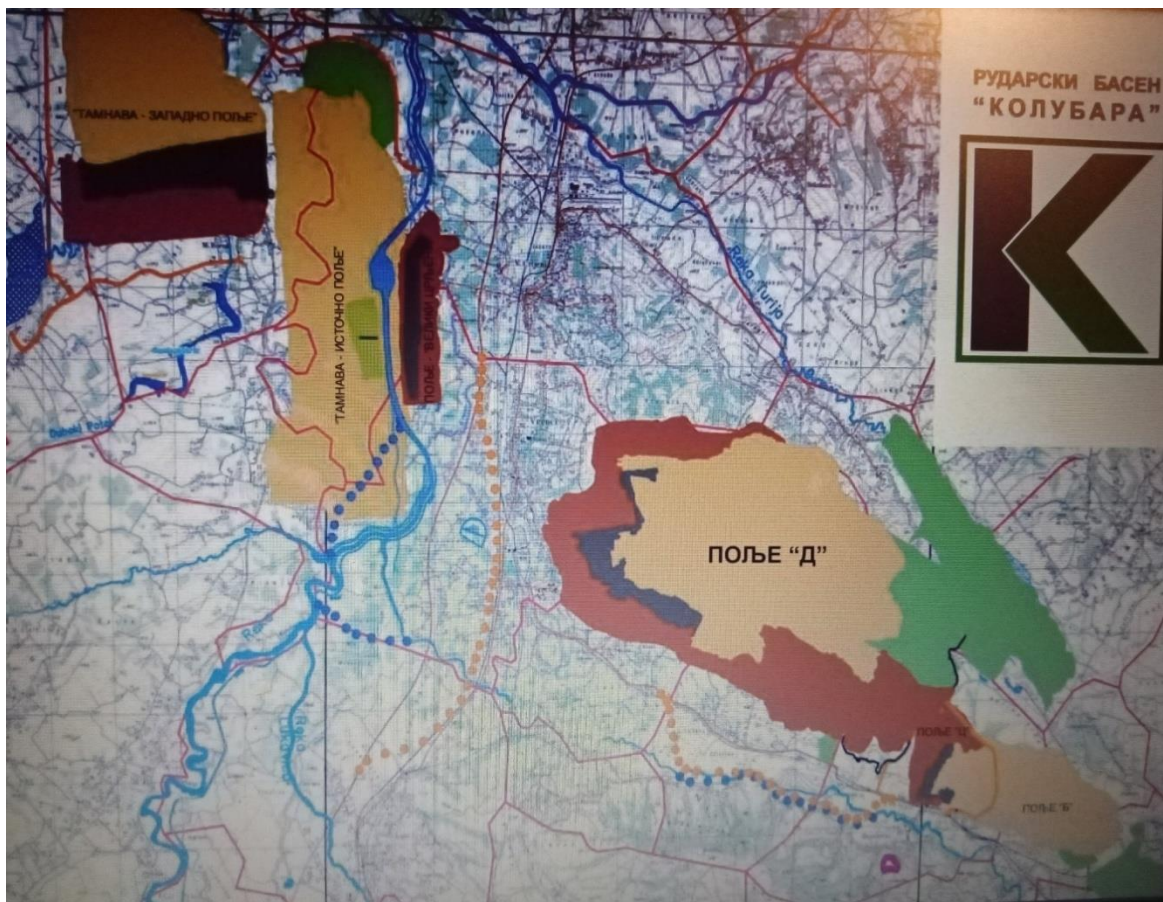
РАЗВОЈ ПРЕДУЗЕЋА

У овом поглављу проговорићу по нешто о подједнако битној целини, а то су друштво и сам напредак предузећа кроз отварање новог површинског копа – поља “Д” , које је остало активно до дан данас. Под појмом друштва у овом случају пре свега подразумевам радничко самоуправљање, радничке савете, омладинце и госте басена.

Колубарски басен може да се посматра кроз две гране, тј. може да се подели на две целине. Прва целина обухвата привреду, економију, профит и сам напредак предузећа, док друга целина обухвата привредно друштво посматрано кроз призму радничког самоуправљања, савета, организација као и самих посета басену. Такође, ово поглавље пружа одговор на питање : Које све чинио привредно друштво и како и на који начин је оно могло да напредује? Која целина је важнија, да ли сама економија, погони или пак рудари и омладинци? Сматрам да су ове две целине међусобно повезане и да тако треба и да се посматрају.

ПОВРШИНСКИ КОП - ПОЉЕ “Д”

Геолошка испитивања подручја на коме се простире поље “Д” започела су 1936.година, када је изведено око 40 бушотина. Истраживања су посебно интензивирана у периоду од 1956. до 1960.године. У то време урађено је нових 277 бушотина и почеле су припреме геолошких подлога за израду првог инвестиционог програма поља “Д”. У првој фази био је предвиђен развој до капацитета од близу пет милиона тона угља годишње, уз могућност проширења на читавих осам милиона тона.⁶⁴



Слика 9. Приказ поља “Д”

Тако је инвестициона група поља “Д” склопила уговор са Режишким одбором предузећа комбината Колубаре за почетак радова овог поља. Радови који су ушли као предмет овог уговора су следећи : пруге у руднику, радови на откривци, изградња комплекса управе погона поља “Д” и електрификација комплекса.

⁶⁴ Зоран Чолић, *Педесет година поља “Д”*, (1961-2011), Лазаревац 2011,29.

Ови радови су плаћени из слободне амортизације коју је раднички савет одобрио на својој десетој редовној седници у износу од 960,446.000 динара. Да би се отпочели радови на откривци (јаловини), омогућио рад на усеку и изградњи платоа за комплекс управе погона поља и траса пруге на пољу “Д”, раднички савет је на истој седници донео одлуку да се извесна основна средства (багери, локомотиве , булдожери итд) са поља “Б” пребаце на поље “Д”, тј.пренесу у виду закупа.⁶⁵

Отварање новог поља “Д” захтева посвећивање веће пажње техничким кадровима. Свестраном анализом свих фактора, који омогућавају и условљавају извршење постављених задатака, дошло се до следећих закључака :

- да ће и убудуће динамика укључивања нове радне снаге у непољопривредне делатности, а поготово у индустрију и даље бити велика ;
- да ниво стручности запослене радне снаге не одговара потребама привреде ;
- да стручно школство по свом броју и капацитету није у стању да прати темпо развитка привреде и да јој како квантитативно тако и квалитативно обезбеди потребан број стручних кадрова ;
- да се стручно образовање кадрова у привредним организацијама одвија без довољно плана и система и да се овом виду образовања мора поклонити много више пажње ;

Према томе, кадровску службу, њену организацију, садржину рада усмерава и одређује кадровска политика предузећа.⁶⁶

Пројекат отварања поља “Д” рађен је од стране инжињера у више алтернатива тј. за капацитете почев од 600.000 тона, 1,0 мил. тона, 2,4 мил.тона, 4,8 и 8,0 мил.тона годишње, али су при томе нађена таква решења која омогућују да се један капацитет уклапа у други, тј. прелазак са једног мањег на већи капацитет а да се при томе сви објекти уклапају један у други и да при томе нема изгубљених односно сувишних објеката или машина. Овакав приступ и пројекат је омогућио да се без икакве сметње приступи отварању поља “Д”, а да се при томе може потпуно да уклопи вишак механизације и људи са поља “А” и “Б” , што је донело несумљиво висок економски ефекат предузећу у протеклој години.

⁶⁵ Колубара,1.04.1961, бр. 7, стр. 5.

⁶⁶ Колубара,24.06.1961,бр. 9, стр. 4.

На пољу “А” и “Б” смањено је око 250 радника који су добили ново запослење, а њихов рад је потпуно коришћен најцелисходније.⁶⁷

Поље “Д” је почело са радом 13.04.1961.године на локацији предвиђеној инвестиционим програмом између села Барошевца и Зеока. На овим радовима до данас је извршено 70.511 м³, положено пруга сталног и приступног колосека 3.300 м, покретног “небелунг” колосека 300 м, као и регулисано 400 м корита реке Пештана. Ови радови су омогућили да багер Глодар дана 25.04.1961. године започне усецање трасе за етажу $k=160$ са одлагањем јаловине на страну којим се датумом и сматра почетак инвестиционе откривке.⁶⁸

Од 1963.године примећује се значај напредак поља. Резултати рада и залагања колектива су без обзира на неке слабости и недостатке заиста изванредни. План откривке у овој години је 1,600.000 м³ јаловине и остварено је с тим 109,8 %. Код оваквог извршења плана производње са механизацијом коју су имали на располагању и имајући у виду да је то био тек почетак активности поља примећује се огроман труд и залагање радних људи, уз посебно залагање чланова Савеза Комуниста, уз огромну помоћ Синдиката, Савеза омладине и других фактора.

Низ проблема чисто техничке природе који су искрсавали у 1963.години у многоне су утицали да план производње погона не буде далеко више остварен него што јесте. Чести кварови и дефекти машина су стварали изванредно тешке проблеме нарочито када су у питању крупнији резервни делови из увоза, као што су мотори за багере “Шкода” и слично.

Тако у овој години услед електро кварова рачунајући у ово и прекиде струје, изгубљено је у производњи 5.373 часа или 28 радних дана, а услед машинских кварова 2.466 часова или 18,5 радних дана. Уз то, због исклизнућа вагона изгубљено је 112, а због исклизнућа локомотива 163 часа. Ако би овај број изгубљених радних часова претворили у радне дане, дошли бисмо до податка да у 1963.години у процесу производње изгубљено 42 радна дана.

⁶⁷ ИАБ,Срески комитет СКС Лазаревац, бр.фонда 869,Извештај радничког савета предузећа Рударски басен “Колубара” -Вреоци, за мандатни период 1960-1962. године

⁶⁸ Колубара,24.11.1961, бр.13, стр 3.

За питање извршења плана производње треба да се постави и питање радне дисциплине, као и питање рационалног коришћења радног времена итд. Анализирајући оваква питања и податке, секретаријат предузећа је сматрао да без обзира на огромне успехе постигнуте на извршењу плана за 1963. годину радна дисциплина није била на одређеном нивоу. Да би се оваква констатација поткрепила и документовала, стоји као чињеница, да у овом погону у 1963. је кажњено укупно 142 радника разним казнама од писмене опомене до новчане казне у висини од 10 % за три месеца. Највећи број кажњених (46) су казном 5 % од једномесечног личног дохода. Од укупно 142 кажњена радника, 21 је кажњаван 2 па и 3 пута. Међутим, без обзира на тако велики број кажњених било је доста примера да ти исти људи су понављали дисциплинске преступе, као што је употреба алкохола у току рада, кашњење на посао итд.

У овој години, Управа погона уручила је и 9 решења о отказу и то за 2 радника као вишак радне снаге, а осталих 7 због кршења радне дисциплине. Од 9 отказа Раднички савет погона је са Управом повукао 3 решења и ови радници су и даље били задржани у радном односу. Управа погона је била показала пуно разумевање и пружила могућност да извесни другови, који су из било којих разлога склони да на одређени начин крше радну дисциплину нађу себе, да своје недостатке и мане отклоне.

Услед неоправданих изостанака са посла изгубљено је укупно 1844 часа, или, претворено у наднице 230,5 радних дана. Ако би се овај податак гледао кроз квалификациону структуру, било би следеће стање :

- Висококвалификовани радници учинили су 80 неоправданих часова или 10 радних дана ;
- Квалификовани радници 524 часа или 65,5 надница ;
- Полуквалификовани радници 440 часова или 55 надница ;
- Неквалификовани радници 760 часова или 95 надница ;
- Код службеника са Вишом стручном спремом 24 часа или 3 наднице ;
- Код помоћног особља 16 часова или 2 наднице ;⁶⁹

⁶⁹ИАБ, Срески комитет СКС Лазаревац, бр.фонда 869, Извештај радничког савета предузећа Рударски басен “Колубара” -Вреоци, за мандатни период 1960-1962. године

Ако ове податке боље сагледамо видећемо да највећи број изгубљених часова отпада на неквалификоване раднике. Међутим, не треба подценити ни цифру од 524 часа изгубљена услед неоправданих изостанака учињених од стране квалификованих радника.

Поред неоправданих, у погону је евидентирано и 4.556 часова оправданог изостајања са посла или 569,5 надница. Поставља се питање, шта се третирало оправданим изостанком са посла ? Постоје прописи који регулишу ово питање, пружају одговор, али се често пута дешавало да се прописа нису строго придржавали.

Што се тиче боловања, на њих до 30 дана изгубљено је укупно 29.588 часова или 3,695 надница. За ово боловање исплаћен је износ од динара 2,343.933 у нето износу. Треба да се стави акценат на то да су боловања до 30 дана највећи број 9,024 часова изгубили квалификовани радници, а затим 8,848 часова полуквалификовани. У ова боловања ушла су и боловања због лакших повреда на раду. У другој половини 1963.године изашло је упутство о контроли коришћења боловања у ком циљу је и овде у погону формирана комисија. Са задацима и правима ове комисије колектив је упознат. Тако је комисија у неким случајевима запазила да радници који су отишли на боловање не користе га онако како су им лекари рекли. Примера ради, било је случајева да радник на боловању ради код свог комшије тешке физичке послове чак и под већом дозом алкохола. То је значило да такав човек свима наноси штету, тј. себи, затим колективу, друштву, предузећу. Управо због тога и треба да постоји комисија за контролу боловања.

У погону поља “Д” у 1963.години исплаћено је укупно 1704 часа или 213 радних дана плаћеног одсуства у новчаном износу од 234.137 динара. Занимљиво је запажање да су и овде највећи број дана плаћеног одсуства користили квалификовани радници . Треба напоменути да су можда у 1963.години плаћена одсуства одобравана често пута без довољног проверавања оправданости таквих захтева о чему се у наредном периоду мора водити више рачуна.

Треба у целини да се сагледа питање коришћења ефективног радног времена и његову структуру у 1963. која изгледа овако :

Назив	Остварени часови	Структура
Укупан фонд часова	1,036.370	104,34 %
Од тога прековремени рад	43.075	4,34 %
Расположиви фонд радног времена	993.295	100 %
Од тога по врем. и учинку	861.939	86,77 %
Државни празници	24.440	2,46 %
Годишњи одмори	53.000	5,34 %
Плаћена одсуства	1.704	0,71 %
Боловања до 30 дана	29.588	2,99 %
Боловања преко 30 дана	16.224	1,63 %
Оправдани изостанци са посла	4.556	0,49 %
Неоправдани изостанци	1.844	0,18 %

Табела 15.

Из података може да се закључи да је 6 % од ефективног радног времена изгубљено на плаћена одсуства, боловања до 30 дана, оправдане и неоправдане изостанке са посла и 7,23 % од ефективног радног времена на годишње одморе и државне празнике или укупно 13,23 %. Према томе, ефекат извршеног радног времена на погону у 1963. је 86,77 %. Можда се са оваквим показатељима не може у целини исказати укупно и детаљно изгубљено радно време и по другим основама, као што је питање кашњења возова и аутобуса па чак и то да услед нерегулисаног превоза читава управа погона пола часа касније долази на посао , а исто тако пола часа раније излази са посла. Дешавало се да тако управа погона некада не ради ни 7 часова дневно. Овај проблем са превозом није могао тренутно да се реши јер питање превоза на релацији Вреоци-поље “Д” није усклађено са погонским радним временом.

До краја јануара 1964. треба да се реши набавком новог путничког аутобуса који ће искључиво вршити превоз радника и службеника поља “Д” на релацији Лазаревац – Зеоке , а касније, када део пута од погона до Рудоваца буде коначно примљен биће регулисано и питање превоза аутобусима на релацији Рудовци – поље “Д”.

Треба по нешто рећи и о Радничком савету овог поглавља. Он је у прошлогодишњем раду имао видних резултата. Седнице је одржавао увек на којима су разматрана веома важна и значајна питања из делокруга рада овог колектива. Највећу бригу и пажњу у овој години савет је посветио проблемима производње и другим питањима која су везана за продуктивност рада , јер је то у протеклој години и био један од најважнијих и најзначајнијих проблема. Поред ових , Раднички савет је разматрао и друга такође важна питања , као што су : питања радне дисциплине , чувања имовине и средстава предузећа, проблемима ХТЗ службе и ХТЗ средстава при раду, затим правилник о расподели личних доходака на нивоу предузећа и погона, организационој шеми погона, одлуку о инструментима за расподелу средстава намењених за личне приходке радника у 1964.години и другим важним питањима из делокруга рада погона. У протеклој години савет је исто тако поклонио одређену пажњу питању слања једног броја другова , добрих радника у бање и друга одмаралишта на терет средстава за личне приходке погона. Тако је на једној од својих седница Раднички савет одлучио да синдикат одабере и пошаље 10 чланова колектива на бесплатно коришћење одмаралишта. Сагледан у целини, савет овог погона је активан и имао је широко поље рада.

Како је друштво сталожено , а многи односи у свету постају све осетљивији, па се од комуниста очекује и захтева другачији приступ одређеним проблемима, више знања, смисла и способности у освајању разних друштвених појава. У 1964.години треба да се активније прате сва друштвено-политичка , економска и друга збивања како у оквиру колектива исто тако и што се тиче Среза, Републике , збивања у земљи и у свету.

Сви проблеми о којима треба да се дискутује , расправља и решава , треба да се посматрају са гледишта друштвено-политичких кретања , а да при том се избегава да неки састанак ради неког друштвено-политичког или економског проблема поприми карактер стручног договора, као што се знало догодити у 1963.години.⁷⁰

⁷⁰ Исто

По плану рада, рад чланова Савеза комуниста Основне организације погона поље “Д” у 1964.години могао би се сврстати у 2 категорије :

- У прву категорију били би сврстани састанци комуниста Површинског копа поље “Д” на којима би се разматрали проблеми друштвено везани за колектив погона или предузећа ;
- У другу категорију били би сврстани састанци на којима би се уз помоћ квалификованих предавача , третирали нека важна идејно-политичка питања из наше друштвене стварности. Оправданост оваквих састанака лежи у томе што се организација не може много ослањати на индивидуални идејно политички рад својих чланова, већ такав рад мора постицати баш путем оваквих састанака ;

Што се тиче самог поља “Д” , у 1964. предвиђа се следећи план :

1. План производње погона Површинског копа поље “Д” за 1964.годину и улога комуниста у извршењу овога плана.
2. Предавање за чланове СК на тему Самоуправљање као основни облици удруженог рада.
3. Активност и рад чланова Савеза комуниста у осталим друштвено-политичким организацијама.
4. Предавање о радничким покретима у свету и ставовима СКЈ према њима.
5. Припремање и пријем нових другова у чланство СК, при чему посебну пажњу треба обратити на радничку омладину.
6. Односи према људима и међу људима, однос човека према раду, имовина и средства предузећа.
7. Проблеми рада Синдиката, Савеза омладине и других друштвених фактора у оквиру овог погона.⁷¹

⁷¹ИАБ,Срески комитет СКС Лазаревац, бр.фонда 869, Извештај о раду организације СКЈ Пов.копа поље “Д” за 1963.годину

Као погон који се тек развија, као организација која тек почиње да развија друштвене односе и свест међу људима у радној јединици, комунисти и сви чланови колектива треба да буду свесни одговорности задатака које је поверио колектив басена и цела заједница.

Прошлогодишњи план постављен младом колективу овог погона од стране органа управљања басена извршен је. То је успех достојан признања и извојеван под врло тешким условима. Радови на отварању нису истоветни радовима на производњи где је технологија мање – више устаљена, док се овде технологија врло често мења и прилагођава новим захтевима. У приличној мери истрошена механизација (у просеку 50 %) тражила је добро организовану и квалитетно одржавање и довољно резервних делова што из објективних и субјективних разлога није било могуће увек обезбедити. Резервних делова било је мало или никако, све до пред крај године. Поједине машине нису радиле у току целе године и због недостатка резервних делова добиле су карактер магацина резервних делова. Извесна средства су била ангажована на осталим радовима , изван инвестиционе откривке и то добар део времена. Уз то, временске прилике су исто утицале на саму производњу у почетку године.

Поред свих тешкоћа колектив се ангажовао на решавању проблема појединачно како су наилазили и успео да их у приличној мери решава и отклања сметње у производњи. Радило се врло често и прековремено, уз извесна одрицања, јер планом за личне доходке овога погона није уопште предвиђена никаква сума за прековремени рад , па су исплате вршене из укупне суме личних доходака свих запослених.

За ову годину планом предузећа је предвиђено да поље Д откопа, превезе и одложи 1,900.000 м³ јаловине , постави 2.000 м колосека и набуши 4.020 м истражних бушотина.

Задатак је врло обиман нарочито на откривци. Просечно дневно треба откопати, превести и одложити 6.500 м³ јаловине без обзира на годишње доба, стање механизације и специфичност радова. Овај задатак ће се решавати и извршавати истим средствима, истим бројем радне снаге са којима се радило и прошле године.Задатак треба да се схвати врло озбиљно.

Организацију посла треба разрадити до детаља и почети од првог дана извршавати планом предвиђену обавезу. Постојећу механизацију и средства, која стоје на расположењу, мора се што потпуније користити, извршити њихов рационални распоред и повезати их у јединствен технолошки процес. Искуство и знање постојећег особља у погону треба што потпуније користити као и расположиво време.

Штедња и економисање у свим видовима потрошње код добијања метра кубног јаловине, на постављању и одржавању колосека и на пословима бушења, треба да буду свакодневна пракса у раду. Тиме би се потребна улагања свела на што мању меру, тј. трошкове производне треба што је могуће више снижавати.

Задатак је комуниста да раде на мобилисању свих запослених и личним примером и залагањем покажу да се задаци могу извршити и премашити. Они ће бити ти који ће недостатке појединаца и служби подврћи критици и захтеву за боља решења у организацији посла и коришћењу машина у истом.

Извршење задатака овог погона доста зависи и од помоћи осталих погона и служби са којима је овај погон повезан, јер то у крајњој линији и чини целину процеса.

Раднички савет у овој години до априла имао је прилично мали број седница мада је имао проблема које је требао да решава или да о њима да своје мишљење и предлоге. Па ипак, не може се рећи да одржане седнице нису биле без садржаја и квалитета одлучивања и да на овим седницама нису расправљани и решавани најважнији проблеми из рада погона. Међутим, у свом раду требало би да има тешњу сарадњу са колективом као целином.

Задаци постају све сложенији, а заинтересованост чланова колектива све већа за сва питања и проблеме како у погону тако и у предузећу као целини. Погонски раднички савет, у оквиру својих надлежности, треба више упознавати са проблемима о раду погона.

Ово истичући, несмемо заборавити ни основни задатак комуниста на васпитању радних људи у Управљању друштвом. Тај задатак је записан и у Програму СКЈ где се каже : *“У борби за даљи развитаk Социјализма комунисти морају стално проверавати своју политичку линију непрекидно јачајући своју одговорност пред широким масама радног народа....они (комунисти) треба да васпитавају радне људе како би могли све више, све непосредније и све самосталније управљати друштвом, мислити и у пракси дејствовати социјалистички, све док сваки поједини грађанин не научи да управља пословима Друштвене заједнице.”* (Програм СКЈ, глава 5) Интересантно је да овај погон нема ни једног свог претставника у Централном Радничком савету иако је број запослених приличан , а и допринос предузећу не тако мали.⁷²

⁷² ИАБ,Срески комитет СКС Лазаревац, бр.фонда 869,Записник са III редовне годишње изборне конференције осн.орган.СК погона Површински коп поље “Д” Зеоке, одржане у сали управе погона 26.04.1964.године

РАДНИЧКО САМОУПРАВЉАЊЕ

У послератном периоду , после успешно изведене народне социјалистичке револуције , за три и по деценије развоја Југославија је , вођена Савезом комуниста Југославије и Јосипом Брозом Титом прешла пут од економски неразвијене земље и сврстала се у групу средње развијених индустријских земаља. Огроман развитак материјалних производних снага пратиле су радикалне промене у друштвеној структури изградњом самоуправног социјалистичког друштва у коме је битно измењен положај радника и радних људи. Постигнути резултати у друштвено-економском развоју сасвим су изменили слику земље и живота људи, афирмисали су Југославију као социјалистичку заједницу равноправних народа и народности и учврстили њен положај у свету. Примером свог напретка и упорном борбом за стварање нових и правичнијих политичких и економских односа међу државама, Југославија је прерасла оквире мале земље, стекла велики углед у свету и постала једна од водећих снага у покрету несврстаних земаља.

У основне карактеристике друштвено-економског развоја Југославије важно место заузима радничко самоуправљање, чине основни продукциони однос. Развој друштвено-економских односа био је усмерен у правцима да непосредни произвођачи постану најважнији чиниоци у производњи и друштву, да се ојача материјална база самоуправљања , да се постигне већа морална и материјална заинтересованост радних људи и колектива у повећању ефикасности привређивања и да се повећа животни стандард и обезбеди социјална сигурност радних људи и грађана. Постепено су створени услови да радници – непосредни произвођачи максимално учествују у одлучивању како да се расподели и утроши производ њиховог рада.

Намеће се питање које би биле најзначајније теме истраживања разних елемената учешћа радника у управљању привредом? На том подручју основну и врло комплексну тематику представља питање стварних компетенција у разним формама управљања привредом. Максимум компетенција био би постигнут кад би радничка класа као целина одлучивала о свим привредним питањима.

Међутим, чак и под претпоставком да се то оствари, настаје неколико теоријских проблема, а пре свега питање расподеле компетенције у оквиру саме радничке класе када би организован експлоататорски елемент (капиталисти, бирократи итд) већ готово сасвим био елиминисан.

Немогуће је, на пример, да радници у оквиру једног предузећа поседују све компетенције управљања. Пуно власништво над средствима за производњу од стране једног колектива представљало би негацију самоуправљања.⁷³ На примеру Колубарског басена, постојао је Управни орган предузећа постављен на највишу лествицу, али није одлучивао сам. Уз то, сваки погон је имао свој раднички савет, савезе, организације итд. Била је постављена једна врста хијерархије која се морала поштовати.

Како би се што боље разумело радничко самоуправљање треба по нешто рећи и о радничким саветима. Идеја радничких савета настала је као вид супростављања нове алтернативе друштвено-економских односа државно-својинским, независно од неповољних социјално-економских, културних, политичких и међународних прилика.⁷⁴

Увођењем радничких савета није се умањивала улога директора ни синдикалне подружнице у предузећу „ која и надаље остаје руководилац социјалистичког такмичења и мобилизатор радничке класе у циљу извршења и премашења радничке класе. “⁷⁵ Ако се испрати детаљно развој басена може да се дође управо до овог закључка.

Тако су раднички савети уведени у 215 југословенских предузећа и то : 80 у Србији, 67 у Хрватској,³⁹ у Словенији, као и у неким предузећима у другим републикама. На основу одлуке Владе ФНРЈ, законодавни органи су припремили први Нацрт Закона о радничком управљању привредом. Они су имали од 15 до 120 чланова, а у предузећима с мање од 30 запослених читав колектив је чинио раднички савет. Радни колективи су бирали и опозивали чланове савета општим, тајним и непосредним гласањем. Изборни мандат је трајао годину дана, а касније је продужен на две године. Доносио је најважнија акта предузећа (тарифне правилнике, планове, правила итд).⁷⁶

⁷³ Група аутора, *Економски положај радничке класе у савременом свету*, Београд 1963, 114-115.

⁷⁴ Бранко Петрановић, *Историја Југославије III*, Београд 1988, 289.

⁷⁵ *Исто*, 292.

⁷⁶ *Исто*, 296.

Што се тиче погонских радничких савета у Колубарском басену као што је речено у претходном поглављу све је зависило од погона до погона за оснивање. О првом тј.главном радничком савету самог предузећа треба говорити од 1956.године када је донета битна одлука. Од 1950. до половине 1956.године изградња нових објеката вршена је у оквиру предузећа – Колубарски рудници лигнита. Међутим, у другој половини 1956.године раднички савет предузећа донео је одлуку којом су од постојећег предузећа створена два и то : Колубарски рудници у чијем су саставу остали постојећи производни капацитети (Јаме “Црљени” и “Јунковац”) и Предузеће у изградњи “Површински копови и сушара лигнита” чији је оснивач постало Извршно веће НРС , а надзор над изградњом предузела Управа за инвестиције НРС. Постојало је и посебно предузеће у изградњи ради отварања новог најсавременије механизованог јамског рудника у В.Црљенима – рудник “Космај”.

Површински копови и сушара лигнита су након две године крајем 1958.године , углавном завршили изградњу и конституисали се у производно предузеће, да би се почетком 1960.године спојили са Колубарским рудницима лигнита и створили заједничко предузеће које носи име Рударски басен “Колубара”.⁷⁷

Улога радничких савета предузећа у решавању привредних задатака и проблема у вези са тим стално је расла и повећала се сразмерно повећању и материјалне базе са којом они располажу.Значајност радничког савета, примећује се одмах у првој десетогодишњици самоуправљања (1950-1960) развојем јама и формирањем будућег комбината. У радничким саветима 1959.године било је највише опредељених за комунистичку партију : Површински копови и Сушара од 51 члана чак 41 су комунисти ; у Колубарским рудницима од 33 члана 21 су комунисти и ТЕ “Колубара” од 28 чланова 18 су комунисти.⁷⁸

⁷⁷ Колубара,24.09.1960,бр.1,стр.2.

⁷⁸ ИАБ,Срески комитет СКС Лазаревац, бр.фонда 869

На даљем развијању система радничког самоуправљања још у прошлој години у површинским коповима и сушари изабрани су погонски раднички савети у свих 6 погона са укупно 98 чланова. Права и дужности ових савета регулисана су Правилима предузећа и Пословником. Код овакве организације погона који у свом раду имају доста самосталности, раднички савети погона расправљајући о проблематици погона тиме су много допринели да се они боље сагледавају и решавају, нарочито је корисно ако о њима треба да се расправља и одлучује раднички савет предузећа.⁷⁹

На састанку басенског комитета СКС одржаног 19.12.1962.године дневни ред је био :

1. Рад органа управљања у басену
2. Организационо питање

Стављајући ово пред тачку састанка на дневни ред пошло се од тога да је Радничко самоуправљање нераздвојни део свакодневне активности произвођача. Постигнути резултати , стечено искуство и свакодневна активност најширих слојева радника обавезује да се повремено анализирају и уопштавају, извлачећи одређене смернице за будући рад, за даље развијање радничког самоуправљања.

Досадашњи развитак самоуправљања није био лак, није био без разноврсних проблема. Процес тог развитка био је, а и биће и у будуће, испуњен унутрашњом борбом различитих тенденција које произилазе из више чињеница, а које на овај или онај начин успоравају успешнију реализацију иницијативе најширих маса радника. Друштвено-економски систем је у сталном развоју, стално се употпуњује и усавршава али није без недостатака који повремено долазе у несклад са друштвеним односима. Недоследно спровођење принципа расподеле према раду ограничава могућности непосредног произвођача у располагању средствима као материјалне базе његових управљачких функција и права.

Успех настојања да се уклоне све недовољности и сметње најчешће је зависно од тога у којој мери су свесне социјалистичке снаге биле снажне и спремне да искористе све могућности за развијање пуног демократизма и усавршавања механизма самоуправљања.

⁷⁹ ИАБ,Срески комитет СКС Лазаревац, бр.фонда 869

Због тога даљи развој демократизма и самоуправљања директно зависи од тога у којој мери ће се произвођач довести у такав положај да објективно буде наведен да размишља, предлаже, да решава проблеме производње и расподеле, да лично учествује у регрутовању унутрашњих односа, у одлучивању о проблемима личног и друштвеног стандарда, итд.

Како се проблеми личне заинтересованости радника доследније и потпуније решавају кроз материјалне односе то и активност друштвено-политичких организација добија нове квалитете. Поред иницијативе које имају за циљ буђење интереса и покретање радника да о овоме или ономе размишљају, да се у овом или оном ангажују, активност свесних политичких снага, имаће много више за циљ да већ пробуђени интерес, да развијену иницијативу произвођача усмерава на најрационалнијим решењима.

Садржина рада радничког савета предузећа произилази из чињенице да у низу питања више не одлучује он сам. Читав свој рад савет мора да организује тако да би био способан да усклађује и синхронизира повећану управљачку активност целокупног колектива. Из тога следи да значајни део свога рада он посвећује изучавању и праћењу проблема органа самоуправљања у економским јединицама, помажући им и усмеравајући њихову активност да буде у складу са заједничким интересима и са политиком предузећа.

Раднички савет треба да периодично подноси извештај о свом раду и проблемима предузећа, стављајући га на располагање радном колективу који ће о њему дискутовати.⁸⁰

У 1964. години је успостављена констатација да басенски комитет и основне организације СК-а у басену, нарочиту пажњу треба да посвете даљем јачању и развијању радничког самоуправљања.

Комунисти ангажовани у раду овог органа морају стално да усавршавају метод и систем рада радничког савета. Веома је значајно да у припрема за доношење важних одлука учествује цео колектив својим сугестијама, предлозима и примедбама, како би донете одлуке биле у складу са мишљењем свих радних људи.

⁸⁰ ИАБ, Срески комитет СКС Лазаревац, бр. фонда 869, Закључци са састанка басенског комитета СКС одржаног 19.12.1962. године

Потребно је да у наредном периоду развија се и јача орган самоуправљања у погонима ради што непосреднијег учешћа радника у управљању и расподели.

При томе је неопходно преносити све већа права у управљању и располагању материјалним средствима на економске јединице и погонске радничке савете, како би управљање од стране непосредних произвођача добило одговарајућу материјалну садржину.

Комунисти треба да се изборе за смелије укључивање млађих радника и жена у органе радничког самоуправљања настојећи да то укључивање буде резултат њихове зрелости и способности.⁸¹

⁸¹ ИАБ, Срески комитет СКС Лазаревац, бр. фонда 869, Нацрт програма активности организација СК-а у басену

АКТИВНОСТ ОМЛАДИНЕ

Социјалистичко друштво је младо друштво. У себи носи низ противречности које имају свога одраза и на младе људе. Због тога, неоснована би била констатација да међу младима рођеним у социјализму нема негативних појава.

Оцена би била да је највећи број младих људи позитивно политички расположен и да код њих преовлађује схватање да треба бити напредан произвођач, добар радник и добар ђак, јер је рад мерило личног и друштвеног положаја сваког појединца у друштву. Морамо имати у виду да свака па и ова оцена треба да буде одраз постојећег стања, али да је младост и осетљива и да тражи признања својим делима, стремљењима и идеалима, па оцена мора бити подстрек за будући рад.

Савез омладине на овом подручју окупља 3.340 чланова, од чега 2.201 жену и 1.139 мушкарца. Са највећим процентом у укупној структури учествује школска 51,3 % , сеоска 33,7 % и најзад радничка омладина 12 %. У пет комитета ангажовано је 77 чланова, а у секретаријатима свих актива 433 члана.

Активност наведених категорија омладине је различита. Као најбоља оцењује се активност радничке омладине. У својим активима они углавном расправљају око питања производње, расподела, међуљудских односа и доприносе разрешењу ових питања.

Активност сеоске омладине не оцењује се као задовољавајућа. Пошто до сада није нашла свој метод и садржај рада и у тим напорима лута, своју активност заснива углавном на томе како да организује неке облике идеолошког рада и забаве. Чињеница је да и за оно мало питања с којима је расправљала и заузела своје ставове није могла наћи упориште код осталих друштвено политичких фактора на селу као ни могућност реализације у пракси. Велика миграција са села “која не пружа никакву перспективу” чини да није увек могуће наћи адекватна кадровска решења за председника актива, који би својим ауторитетом били способни да снаге покрену на акцију. Објективне околности , али и субјективне слабости, конзерватизам , несхватање и недостатак услова за рад, доприносе да ствари буду теже него што јесу.

Школска омладина, с обзиром на ниво образовања и знања и услове рада требало би да развија такву активност која би најпуније развила афинитете својих припадника. Међутим, то није увек случај.

Проблем у раду Савеза омладине представља чињеница да није увек могуће обезбедити сталност изабраног руководства за цео изборни мандат. Треба да се води систематска, смишљена и дугорочна кадровска политика. Ово је задатак али уједно и велика могућност, јер је омладина неисцрпна резерва организацији Савеза комуниста.

Према евиденцији, ван организације Савеза омладине налази се 575 младића и девојака и то 225 мушкараца и 350 жена. До сада се нико није потрудио да утврди ко су ти људи, који су разлози њихове апстиненције и најзад дали је у питању само апстиненција. Најлошија ствар била би констатација “да се против тога треба борити”, а најбоље је да се изради до краја оперативан план утицаја на те људе.

Рад са омладином је посебно сложен и захтева пуно знања и животног искуства. Због тога он не може бити само брига омладинских активиста или младих комуниста. Досадашње искуство говори да се у овом погледу није увек добро поставио ни ОК СКС ни основне организације СК. Прегледом програма рада види се скоро да нигде нису предвиђена питања везана за рад са омладином. Овим се не негира да се питања везана за њих нису третирали. Напротив, избори у омладини, кадровски састав руководства итд., била су само нека од питања којима се бавило у протеклом периоду. Међутим, то су контакти руководства, сарадња по одређеним питањима на заједничким пленумама и то чини неку врсту “секторске” сарадње.

Омладина је у свом раду и самостална. Треба јој омогућити да о питањима расправља и са свог становишта, а створити могућности да увек буду саслушани. Ангажовање Савеза Комуниста по тим истим друштвеним питањима не сужава самосталност рада ни осталих друштвено – политичких организација ни омладине. Самосталност омладине не значи препустити је саму себи и сматрати да улога Савеза комуниста одговара на тај начин условима његовог савременог деловања.⁸²

За извршење планских задатака у процесу производње поред воље, потребно је и веће искуство у руковању машинама и у изради делова. Омладина која ради у погонима нема дужи радни стаж у производњи и неко велико искуство у раду, али ипак са успехом завршавају планске задатке.⁸³

⁸² ИАБ, Срески комитет СКС Лазаревац, бр. фонда 869, Материјали ССОЈ, бр. кутије 74

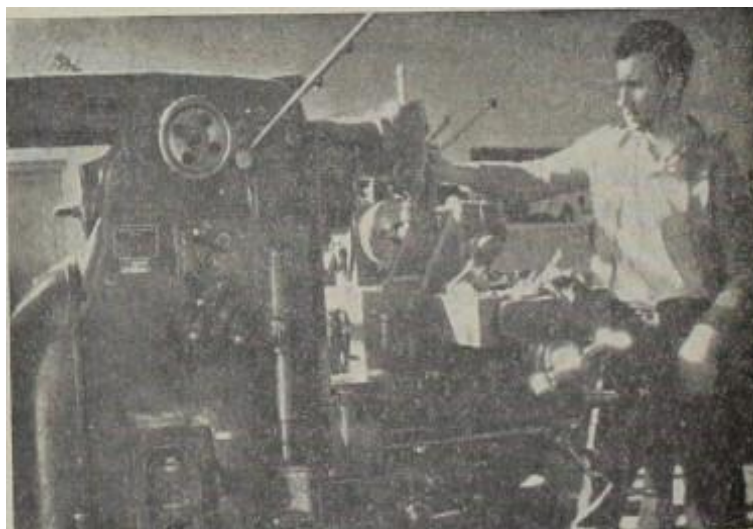
⁸³ Колубара, 1.04.1961, бр. 7, стр. 4.

Што се тиче 1961.године занимљиво је истаћи један догађај , а то је када се омладина тј. омладинска бригада “Милорад Лабудовић-Лабуд” вратила са ауто-пута. После два и по месеца рада на траси ауто-пута “Братство-јединство” вратила се бригада, која је била састављена од сеоске радничке омладине са територије општина Лазаревац и Љиг. Из Колубарског басена било је 10. омладинаца. Успеси бригаде су били задовољавајући. За постигнуте успехе на траси, у идеолошко-политичком и културно-забавном животу , бригада је добила признање и била је похваљена. Треба напоменути и то да је бригада радила у тешким условима. Деоница у Бујановцу била је једна од најтежих деоница на овогодишњем делу трасе. Ауто-пут пролази кроз Бујановачку мочвару, тако да се стално морало радити у рибарским чизмама. Од великог је значаја што се на Ауто-путу од ове године спроводи систем самоуправљања. При бригади постоји председништво бригадне конференције , а при председништвима разне комисије (комисија за идеолошко-политички рад, културно-забавни , спортски живот итд) .⁸⁴

На конференцији народне омладине 1962.године дискутовало се о њиховој активности. По питању актуелних економских привредних задатака закључено је да борба за повећање производње и продуктивности рада треба да буде основни задатак свих организација у басену. Још увек су неискоришћене довољно унутрашње резерве и производни капацитети. Потпунијим коришћењем радног времена и машина могуће је постићи већи обим производње него што је предвиђено перспективним планом. Народна омладина треба да буде иницијатор широког покрета за повећање продуктивности производње.⁸⁵

⁸⁴ Колубара, 1.08.1961, бр.11, стр.3

⁸⁵ Колубара, 1.01.1962, бр.15, стр.2.



Слика 10. Омладинац на раду

Тако је раднички савет тражио активније учешће омладине. Колико ти млади људи познају предузеће и његове проблеме? Како учествују у органу самоуправљања? Шта смо и колико учинили да оспособимо те младе људе ? Била су само нека од питања.

Многи са стране кажу да је Колубарски басен у Вреоцима омладински. Донекле је тачно, јер 60 % га чине млади људи. С друге стране, ове 1962.године у раднички савет изабрано је свега четири омладинца. Омладинска радна организација се још увек слабо сналази у изналажењу најпогоднијих форми око упознавања што већег броја омладинаца са проблемима предузећа. Омладинци у радничким саветима врло мало дискутују. Из овога произилази да младим људима недостаје још увек доста знања техничког,културног и општег.

Треба много активније радити на бржем уздизању и оспособљавању младих људи да долазе што више до изражаја и буду способни за управљање у привреди.⁸⁶Постоје услови и пожељно је да се омладина међусобно и упозна, а не само да изграђују објекте. Са омладинских радних акција треба да се врате у друштвени живот са жељом да напредују. Тако је председник ОК Савеза народне омладине – Пауна Петровић поручила : *“Млади! Корачајте смело и храбро. Градите пожртвовано у слободи , као што су у рату неустрашиво гинули у борби. Чекају вас нови напори, али и нове победе. Са осмехом сложено напред.*“⁸⁷

⁸⁶ Колубара,26.05.1962,бр. 19,стр 3.

⁸⁷ Колубара,07.1963,бр. 27,стр. 5.

Постоје услови и пожељно је да се омладина међусобно и упозна, а не само да изграђују објекте. Са омладинских радних акција треба да се врате у друштвени живот са жељом да напредују. Тако је председник ОК Савеза народне омладине – Пауна Петровић поручила : *“Млади! Корачајте смело и храбро. Градите пожртвовано у слободи , као што су у рату неустрашиво гинули у борби. Чекају вас нови напори, али и нове победе. Са осмехом сложено напред.*”⁸⁸

Издвојила бих по нешто да кажем и о Савезу омладине по питању погона поља “Д”. Организација Савеза омладине у оквиру овог погона формирана је половином октобра 1963.године. Поред активности чланова Савеза комуниста – омладинаца резултати рада ове организације су минимални. Од укупно 80 запослених омладинаца и омладинки на погону свега 40 их је обухваћено чланством или у процентима 50 % што је у односу на задатке који пред Савезом омладине у развоју колектива и друштва у целини стоје заиста недовољно. Њих 40 необухваћених омладинаца чланством ове организације претставља један од битнијих проблема.

За релативно кратко време, Секретаријат Савеза омладине одржао је 3 састанка , а исто тако и 3 конференције са омладином. Предмет дискусије на мање више свим овим састанцима и конференцијама био је проблем окупљања омладине , наплата чланарине, проналажење метода рада ове организације . Треба напоменути да је Секретаријат Савеза омладине са недовољним искуством у раду, који још увек није у стању да сагледава и уочава проблеме , нема још увек довољно самоиницијативе и ширине у раду, па све то отежава правилан рад и функционисање ове организације.

Ако се зна да је Савез омладине изван резерват из кога се регрутује кадар за Савез комуниста , онда се поставља као неодложан задатак да у наредном периоду се посвети пуна пажња раду ове организације и да се пружи пуна помоћ Секретаријату у проналажењу метода.⁸⁹ У наредном периоду омладина треба да се стабилизује и учврсти. На погону поља “Д” има врло добрих омладинаца, активних и добрих радника, те у наредном периоду из организације Савеза омладине мора се припремити један број другова за пријем у Савез комуниста, на који ће се начин донекле освежити и Савез комуниста новим, млађим друговима.

⁸⁸ Колубара, 07.1963, бр. 27, стр. 5.

⁸⁹ ИАБ, Срески комитет СКС Лазаревац, бр. фонда 869, Извештај о раду организације Савеза комуниста погона Површински коп поље “Д” – Зеоке за 1963. годину

Кроз један интервју можемо да уочимо шта млади кажу о себи и на који начин, како виде себе. У браварском одељењу централне радионице ради млади квалификовани радник Сретеновић Братислав. Руководиоци и наставници имају о њему лепо мишљење. Дobar је радник и активан омладинац у предузећу и на свом радном месту. Са иницијалим потписаним М.У нашао га је на послу како ради. Сталожено, вредно и самостално обављао је поверени му посао.

Шта би Братиславе могао рећи укратко о себи?

- Рођен сам у Жупањцу и тамо станујем. Сваког дана путујем на посао , као што сам и три године раније путовао у школу и на посао.

Како подносиш путовање?

- Па није лако, али воља и жеља да се нешто научи у животу јачи су од тешкоћа које стоје на животном путу. Устајем ујутру у 4 сата, а долазим кући у 16 сати.

Одабрао си занимање машинбравара. Шта ти се у том занимању посебно свиђа и зашто си се определио за њега?

- Волим свестраности, а ово занимање је такво. Данас машине, сутра монтаже, па обраде делова до најфинијих детаља.

Какво је твоје мишљење о односима између старијих и млађих или боље речено вас младих радника?

- Односи су топли и другарски као да смо истих година. Шта год да нам затреба, помогну нам, покажу и објасне. Своја стручна знања и вишегодишња искуства преносе на нас младе раднике и зато смо им захвални.

Како прихваташ задатак који ти даје претпостављени?

- Када добијем задатак најпре о њему размислим и створим свој план како да га извршим што боље у што краћем времену. Сваком радном задатку прилазим једнако и за мене нема једноставних и сложених задатака , већ задатак који треба што боље урадити.⁹⁰

⁹⁰ Колубара,02.1963,бр.24 ,стр.3

Када се говори о 1963.години важно је нагласити како је у марту Општински комитет Савеза омладине посетило преко 70.омладинаца са села са захтевом да буду примљени и упућени на неку радну акцију.

Ове године се нису слали никакви расписи или позиви омладини за одлазак на радну акцију, но и без тога, поред личних посета, Комитет омладине је добио безброј писама овакве садржине: „ Молим вас да ме упишете и упутите на савезну радну акцију. То је моја жеља одавно и ја морам да одем.“

Сада у јулу месецу општина у заједници са Лозницом треба да опреми једну школску бригаду. Према распореду може да буде укупно само 50.омладинаца, а само из Школе ученика у привреди до сада се пријавило 70. ученика, а ништа није мањи број ни из Техничке школе и осталих. Због оволиког интересовања Комитет омладине је морао поставити услове за одлазак на радну акцију. Према томе, гледао се успех ученика у школи и његова досадашња активност. Омладина је схватила озбиљно савезне радне акције. Треба да се размотри могућност локалних акција и изградње у месту као и на самом подручје Лазаревачке Општине.⁹¹



Слика 11. Омладинци на радној акцији

⁹¹ Колубара, 1.07.1963, бр.28, стр.3

За 1964.годину доста користи записник са треће изборне конференције од 26.04, како би се сагледала ситуација. Према њему, омладинци су се солидно снашли. С тим да Савез комуниста и даље треба да помаже омладини у њеном раду и активности. Задатак би се састојао у што већем ангажовању омладине у раду органа управљања и на њиховом упознавању са проблематиком погона и предузећа. Омладина треба да се учи управљању уводећи је постепено у разне органе како би се васпитавала у духу новијих односа у друштву и односа према раду. Уз то, омладини треба да се обезбеди и омогући и културна забава.

Омладинска и синдикална организација могле би се удружити тј. прихватити једног задатка који би се састојао у следећем : организовати акцију упознавања осталих погона у предузећу у циљу бољег међусобног упознавања и упознавања са радом и проблемима код њих. Тај задатак би био поздрављен од већине чланова колектива.⁹²

Годишња конференција омладине је одржана 11.11.1964. у сали радничког савета предузећа. Омладинци су на конференцији дискутовали о успесима, о раду и проблемима са којима се суочавају на послу. Пожалили су се на то како кад имају слободно време да имају слабу разоноду. На конференцији је изабрано и ново руководство.⁹³

⁹²ИАБ,Срески комитет СКС Лазаревац, бр.фонда 869, Записник са III редовне годишње изборне конференције осн.орган.СК погона Површински коп поље “Д” Зеоке, одржане у сали управе погона 26.04.1964.године

⁹³ Колубара, 28.11.1964,бр.45,стр.8

ГОСТИ БАСЕНА

У оквиру теме значајно је нешто рећи и о томе које све посећивао Колубарски басен. У току 1961.године, 20.04. у посети басену су били неки важни људи, а то су : потпредседник Савезног Извршног већа –Мијалко Тодоровић , члан Извршног већа – Авда Хума, потпредседник Извршног већа Србије – Михаило Швабић и секретар за индустрију Извршног већа Србије – Душан Сакић.



Слика 12. Друг Мијалко Тодоровић са осталим гостима пред одлазак у Рудовце

Они су најпре посетили Термоелектрану где су их дочекали представници Народног одбора среза, Народног одбора општине и представници термоелектране као и Рударског басена. Пошто су се упознали са проблемима термоелектране, са успесима овог предузећа које је требало у 1961.години да произведе преко 900 милиона киловат часова електричне енергије, гости су саслушали излагање представника предузећа и комуне о односима између термоелектране и рудника и самом њиховом положају. Гости су затим обишли постројења Термоелектране и након прегледања упутили се у рударски басен.

Најпре су обишли сушару и пралиште лигнита , а затим их је директор басена инжењер М.Симоновић упознао са програмима изградње у наредних пет година. Програми развитка предвиђају отварање површинског копа поља “Д”. Угаљ са овог поља треба да се прерађује у гас који би гасоводом био допреман у Београд. Прерада угља на бази гасификације омогућила би не само нормалан рад топлане која ће се градити на Новом Београду, већ истовремено и рад индустријских постројења у Београду и околини биће олакшан јер би се снабдевао јефтинијим погонским горивом.

Поред отварања поља “Д” и гасификације, програм је предвиђао изградњу постројења које ће производити грађевинске елементе од јаловине која се издваја прањем угља у сушари, а која већ сад представља проблем за депоновањем. Предвиђена је и реконструкција централне радионица као и реконструкција садашњег површинског копа, тј. поља “А” и “Б”. За остварење ових инвестиционих задатака било би потребно да се одвоји 80 милијарди динара.

После ручка који је Рударски басен припремио, високи гости су отишли да разгледају, најпре почетак радова на пољу “Д”, а затим су отишли на Површински коп у Рудовцима, тј. на поља “А” и “Б” како би се упознали са њиховим радом и механизацијом.⁹⁴

Битно је за 1962.годину споменути проглашење Јосипа Броза Тита за почасног грађанина општине Лазаревац. Прихватајући предлог председника одбор је једногласно и уз дуготрајни аплауз донео следећу

ОДЛУКУ

О ПРОГЛАШЕЊУ ЈОСИПА БРОЗА ТИТА ПРЕДСЕДНИКА ФЕДЕРАТИВНЕ
НАРОДНЕ РЕПУБЛИКЕ ЈУГОСЛАВИЈЕ ЗА ПОЧАСНОГ ГРАЂАНИНА
ОПШТИНЕ ЛАЗАРЕВАЦ,
која гласи :

Народни одбор општине Лазаревац на својој XXII заједничкој седници Општинског већа и Већа произвођача, одржаној на дан 27.априла 1962.године доноси следећу одлуку :

ЈОСИП БРОЗ ТИТО, председник Федеративне Народне Републике Југославије, поводом 70-ог рођендана, проглашава се за почасног грађанина општине Лазаревац. Овом одлуком Народни одбор општине Лазаревац у име свих грађана комуне, друштвено политичких организација и органа радничког и друштвеног самоуправљања изражава другу Титу своју захвалност за његове заслуге у борби против монархо-фашистичког режима, ослободилачкој борби и револуцији, за братство и јединство народа, изградње социјализма.

⁹⁴ Колубара, 1.05.1961, бр.8, стр 1.

Као и о развиту привреде, социјалистичких друштвених односа, за његову бригу о радним људима, за хуманизам и слободу личности човека , за његову неуморну борбу за мир и међународну сарадњу , за допринос у ослободилачкој борби угњетаваних народа свих континената, за углед и афирмацију Југославије у свету, за његов досадашњи рад који је посвећен срећној садашњости и будућности народа.

О овом проглашењу друга Тита за почасног грађанина општине Лазаревац издала се другу Титу писмена диплома.⁹⁵

Што се тиче ове године треба још споменути и посету басену 28.06. када је гостовала совјетска синдикална делегација у оквиру међународне размене радника, а преко Централног већа савеза синдиката. На пријему ове совјетске делегације која је била смештена у Вреоцима присуствовали су : председник и потпредседник НОО-е, секретар ОК, председник ОСВ-као домаћин, представници басена и термоелектране, као и остали представници друштвено-политичких организација оба предузећа.

Испред присутних госте је поздравио председник ОСВ-друг Ђ.Давидовић и у краћем излагању гостима зажеleo добродошлицу. Гости су затим отишли у термоелектрану и тамо се упознали и разгледали термоцентрале. После су обишли пар радничких станова, затим Осмогодишњу школу и ђачку изложбу и тиме своју посету привели крају.⁹⁶

У 1963.години важно је споменути посету председника Савезне народне скупштине, друг Петар Стамболић који је дошао са супругом 24.априла . Са гостима су вођени разговори о развоју басена, а посебно о перспективном развиту. По обиласку погона , друг Стамболић је стекао добре утиске о предузећу.



Слика 13. Гости су посетили површински коп

⁹⁵ ИАБ,Срески комитет СКС Лазаревац, бр.фонда 869

⁹⁶Колубара,9.07.1962, бр.20, стр 1.

Петар Стамболић је био задивљен досадашњим развојем, а посебно је изразио задовољство што је сам колектив басена сагледао перспективу за наредни период и што се улажу сопствена средства и напори за напредак.⁹⁷

Што се тиче посета људи из басена, неки представници су одлазили у Аустрију и Чешку. По завршеној монтажи и пуштању у рад аутоклава са новим поклопцима показало се, да и поред потпуног успеха у погледу жељених резултата, недостаје увежбаност људи у раду са новим системом отварања и затварања аутоклава. Имајући све то у виду, као и проширење сушаре наметнула се потреба за посету постројењу сушаре у Аустрији код фирме “Алпине”, а у циљу упознавања са радом.

Захваљујући разумевању те фирме омогућена је извесном броју стручњака и радника да све то виде и упознају се на лицу места са добрим и лошим странама њиховог постројења, а посебног од система фирме “Алпине” посматраног са басенског аспекта. Веома је значајно што ће се моћи дати упоредни резултати. То ће утицати и на наредна побољшања.

Ако се овома дода и то да је ова посета пружила могућност и за разгледање других погона, као на пример : радионице и нове сасвим модерне Термоелектране у Целтвегу и површинског копа у Кефлаху намеће се закључак да је ово била веома важна и корисна посета.

Поред тога што се организација рада, а највише технолошки процес сушења разликују од наших, уочено је да сви наши људи врло брзо, са доста воље и интересовања, упознали су све то и ушли у проблематику, тако да су почели веома озбиљно да размишљају и дају своје предлоге за решење проблема везаних за сушару.⁹⁸

⁹⁷ Колубара, 5.1963, бр. 26, стр 1.

⁹⁸ Колубара, 4.11.1963, бр.32, стр 3.

Поред ових посета, у току 1963.године басен су посетили и најмлађи гости до сада. Били су то ђаци осмогодишње школе из Лазаревца. Ово је део њиховог наставног плана и програма. Пракса је показала да сувопарна предавања појединих области одговарајућег предмета се брзо заборављају и тешко је најмлађима дочарати кроз причу рад једног багера. Деца су била одушевљена механизацијом копа. Неки су тражили и да седну на место багеристе. Највероватније ће ова стручна екскурзија/излет утицати на ученике при избору занимања. Свакако да ће им сазнања о појму рудника и рудара после ове посете бити јаснија. Овакву врсту излета би требало да ураде и остале школе.⁹⁹



Слика 14. Посета најмлађих

У 1964.години прва посета је била посета басена Пољској. Прошлог месеца, у фебруару, боравила је тамо 15. дана група басенских стручњака. Циљ ове посете је био упознавање са најновијим сазнањима и искуствима Пољске у раду на површинским коповима лигнита, а на којима је примењен транспорт гуменим транспортним тракама.

У комбинату “Туров” стручњаци су посетили површинске копове “Туров I” и “Туров II” и Термоелектрану. Лигнит који се ту вади сличан је Колубарском лигниту. Коп „Туров I“ је у експлоатацији већ око 40. година, али је сада и модернизован и проширен. Транспорт је комбинован. Јаловина се са етажа извози адхезионом електровучом, а на излазу етажа материјал се пребацује на транспортне траке и њима отпрема на јаловиште, које је заједничко и за површински коп „Туров II“.

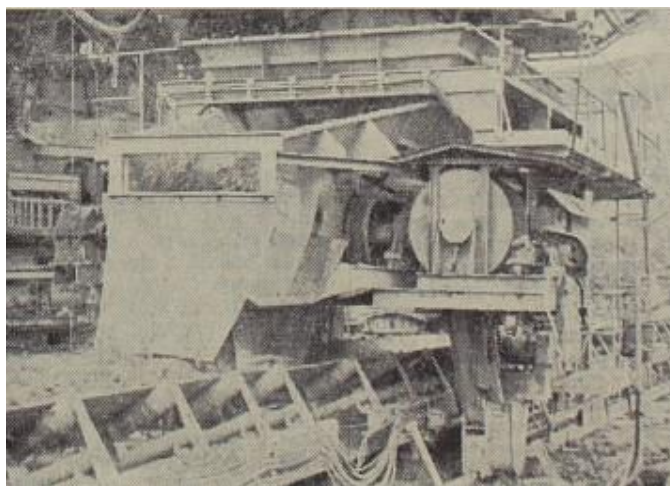
⁹⁹ Колубара, 07.1963, бр. 27, стр.3

Угаљ се извози вагонима са етажа, па се један део пребацује на транспортне траке и одлази у нову Термоелектрану, а други се вагони испоручују за ТЕ и брикетницу у Источну Немачку, чија се граница налази на стотинак метара од копа. Овај коп је у прошлој години остварио производњу од 6,500.000 тона лигнита.

Површински коп “Туров II” се тек отвара и управо се формира прва етажа. Овај коп је пројектован да у првој фази има капацитет 6,5, а у другој 22 милиона тона угља годишње. Целокупан транспорт маса се врши транспортним тракама. Укупно инсталираних трака има у дужини од преко 40км, а међу њима и трака са тако великим капацитетом као што су на пример збирне траке за транспорт јаловине са капацитетом од 10 000 м³/х.

Те “Туров” је још у изградњи. То ће бити једна од највећих термоелектрана у Европи. Она ће апсорбовати скоро сву производњу копа “Туров II” . У погон су већ пуштена 4 агрегата од по 200 MW.

Упознавање са искуствима и низом решења техничких и организованих проблема у вези са радом , било је врло корисно стручњацима , поготово што ће поље “Д” бити опремљено транспортним тракама баш пољске производње. Успеху ове посете свакако је допринела сарадња и пажња пољских колега коју су указивали.¹⁰⁰



Слика 15. Покретно утоварно место

¹⁰⁰ Колубара, 31.03.1964, бр.37, стр.3

На дан, 10.04.1964.године басен и ТЕ посетио је друг Слободан Пенезић, председник Извршног већа Србије и друг Трифун Николић, председник одбора за привреду Извршног већа Србије. Гости су посетили термоелектрану и површински коп у Рудовцима. Ова посета је била кључна ради бољег спознавања самог предузећа.

Представници басена су гостима говорили о краћем историјату предузећа, о садашњој производњи и тенденцијама њеног пораста, о економичности, продуктивности. Гости су се упознали са перспективним плановима, о могућностима даљег развоја рударства итд.



Слика 16. Гости басена

После обиласка погона Површински коп у Рудовцима гости су се задржали у једночасовном разговору са представницима басена, термоелектране и представницима среске и општинске скупштине. У разговору гости су истакли да су јако задовољни са овим што су видели у предузећу. По завршеном разговору високи гости су отпутовали у Аранђеловац.¹⁰¹

¹⁰¹ Колубара, 1.05.1964, бр.38, стр 1.

ПРЕРАДА И ТРАНСПОРТ УГЉА

У трећем поглављу фокус ће бити на преради угља и његовом транспорту. Када се спомене прерада угља она може да има двојако значење, да се мисли на сам погон прераде тј. “Сушару”, али и на Термоелектрану “Колубара”. Она се налази у Великим Црљенима, док “Сушара” у Вреоцима.

У погону за прераду угља се одвија процес сушења угља, као и касније оплемењивања равног угља са површинских копова. То је неопходно да би се добио асортиман који је потребан за снабдевање Термоелектране, као и за широку потрошњу и саму индустрију. У раду ће бити говора и о томе од којих је материја угаљ сачињен, као и о томе колико се добије чисте угљене супстанце. Уз то, текст ће да прати и сликовити приказ структуре. Што се тиче социјалног дела, велики значај за рударе-раднике је било и отварање кантине у склопу Сушаре. Кроз њено отварање може и да се прати економија, тј. како су се кретале цене и колико су коштали прехранбени производи и пића. Такође, кроз поглавље ће бити приказан и сам успон и развој погона за прераду.

Што се тиче Термоелектране значајна је јер је најстарија активна у систему Електропривреде Србије. Била је својевремено највећи енергетски објекат у земљи. Пуштена је у рад 1956. године, односно њена два турбоагрегата од по 32 MW. Године 1960 појачана је за 65 MW, а већ наредне године пуштен је у рад још један турбоагрегат од 32 MW. Пратиће се њен успон производње електричне енергије, са нагласком на њен капацитет и остварењем од милион и више киловат-часова. Уз њено спомињање, треба по нешто рећи и о “Термоелектро”, о градилишту које је њој припадало.

Када се посматра транспорт, треба да се нагласи да је свакако најважнији био железнички. У поглављу ће бити речи о пругама од периода Другог светског рата када су биле нарушене, задржавајући се највише на шездесетим годинама. Друга значајна врста транспорта је аутотранспорт. У изворима о превозу угља има мало, али довољно да се стекне утисак како се и на који начин кретао угаљ.

ПОГОН ЗА ПРЕРАДУ УГЉА “СУШАРА”, ВРЕОЦИ

Са одржаног састанка ООСК Сушаре и пралишта у Вреоцима, одржан на дан 11.јула 1958. године у просторијама поменуте Управе.

На састанку је присуствовало 35 чланова СК, Оправдано отсутних 50 чланова и неоправдано отсутних 4 члана СК.

Дневни ред :

1. Пробна производња, задаци и проблеми
2. Усвајање плана прораде материјала са VII конгреса СКЈ
3. Саопштења

По првој тачки дневног реда секретар Петровић Љубивоје рекао је да је погон већ званично у пробној производњи од 1.07.1958.године. Од 1.01.1959.године предузеће треба да наступи као производно предузеће и да се конституише. С обзиром да друга фаза ТЕ “Колубаре” неће моћи да буде готова до 1961. те ћемо испуњавати план предвиђеног капацитета са свега 60 %.

У периоду пробне производње са финансијске тачке гледишта плате су загарантоване. Људство тј. радници треба да се обуче , тако да 1.01.1959.године буду спремни за почетак редовне производње. Прво полугодиште није ни мало било задовољавајуће , а по готово други квартал где је ТЕ “Колубари” испоручено свега 50.000 тона, а исто се односи и на сушени угаљ. Савовић Сребрен говорио је о влази сушеног угља и исти је рекао да треба наћи једно најбоље решење за сушење угља, а такође треба решити и питање патената за пражњење, јер неки од њих нису се најбоље у пракси показали.

Јовичић Живорад сматра да нема довољно воде за рад котлова и да често пута долази да пумпе отказују тако да се мора користити вода из круга топлане, што није најбоље решење и исти сматра да овом питању треба посветити више пажње. Такође, сматра да се са људима из производње треба више консултовати, а такође се дотакао и рада дробилице Колубарских рудника лигнита и исти сматра да морају имати једну дробилицу у резерви. Људство треба да се обучи и да овладају техничким процесом, па тек онда пустити погон у аутоматски рад.

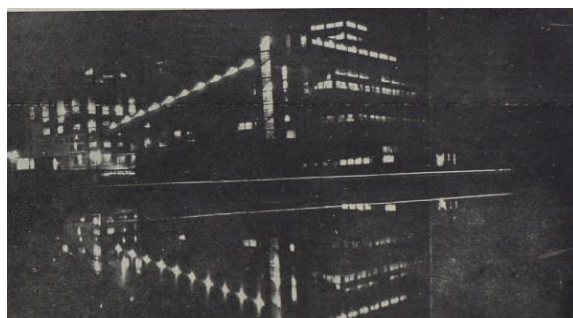
Неки се нису слагали са другом Живорадом јер их је монтажа за аутоматски рад скупо коштала па су сматрали да се треба одмах почети са радом.

Донети су следећи закључци :

1. Предлаже се Управи погона да се одмах почне са припремама аутоматског рада погона.
2. Предлаже се Управи погона да се у што скорије време оснује курс за обучавање радника у одељењу сушаре.
3. Пошто је погон већ кренуо у пробну производњу предлаже се Управи погона да се изврши размештај радника по стручним квалификацијама и по потреби, као и да се утврде тачна радна места.

После овога прешло се на другу тачку дневног реда. По овој тачки секретар је прочитао план прораде материјала који је израдио секретаријат организације – као задужење са прошлог састанка , а за период јула-августа-септембра 1958.године , а који се прилаже уз овај записник. План прораде материјала од стране организације је у потпуности усвојен.

По трећој тачки дневног реда секретар је предложио да се одмах отпочне са систематским обучавањем људства за руковање средствима пожарно превентивних мера. Одлучено је да руководилац службе обезбеђења припреми план обучавања људства и да се план изнесе пред колектив на првом наредном састанку.¹⁰²



Слика 17. Погон за прераду угља “Сушара” ; изглед по ноћи

¹⁰²ИАБ,Срески комитет СКС Лазаревац, бр.фонда 869, Записник са одржаног састанка ООСК Сушаре и пралишта у Вреоцима, одржан на дан 11.јула 1958.године у просторијама поменуте Управе

На дан 8.07.1960.године отворена је кантина у оквиру овог погона у привременим просторијама које су прилагођене за рад. Првих дана по отварању кантине мали број радника и радника осталих погона и услужних предузећа која раде у кругу погона користио је кантину, али сваким даном се тај број повећавао тако да се просечно 250-300 радника користи данас снабдевањем.

Један од најважнијих успеха по отварању кантине јесте тај да све већи број наших произвођача-радника оставља своје традиционалне завежуљке и торбице у којима је до сада доносио једноличну исхрану, коју је вукао са собом по погонским просторијама, излажући је прашини и осталим нехигијенским условима. Такође, побољшала се и физичка способност јер су радници имали додатне оброке, који су се продавали по приступачној цени. На пример, у кантини овог погона бела кафа кошта 10 динара, чај 5 динара, црна кафа са киселом водом 20 динара, а литар киселе воде за 25 динара. Кантина је доста утицала на исхрану, на боље услове и с једне стране и на побољшање животног стандарда.¹⁰³

Када се говори о погону, поставља се питање како се суши угаљ? Ровни лигнит, садржи више од половине воде; која са пепелом чини $\frac{3}{4}$ тежине угља. То значи да сваки килограм ископаног угља садржи једва три стотине грама угљене супстанце – оно што обичан човек подразумева под угљем. Сликвито приказано једна тона угља представља :



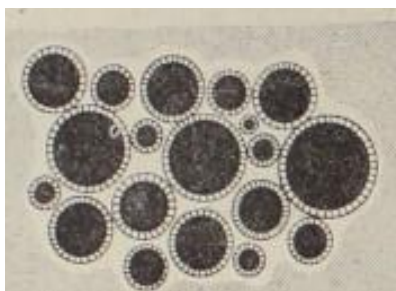
Слика 18. Једна тона ровног угља = вода + пепео + чисти угаљ

Ако бисмо ровни угаљ утоварили у железничке вагоне у количини од сто вагона више од педесет вагона чинила би вода.

Што се тиче сушења, када су летњи дани, угаљ може да се суши на ваздуху. Ова врста сушења не долази у обзир за индустријску примену и то не због спорости како би се очекивало, него услед чињенице да може доћи до распада, раситњавања угља у прашину.

¹⁰³Колубара, 1.12.1960, бр.3, стр.5.

Да бисмо разумели на који начин ради Сушара, пожељно је истаћи структуру угља.



Слика 19. Приказ структуре угља

Под великим увећањем (неколико хиљада пута) на микроскопу угаљ даје слику као што је приказано на слици петнаест. Низ влакана (капилара) разних дебљина јер је угаљ постао од биљака , кружићи, поређани један поред другог, уклапају у себи капљице воде. Зидови ових капилара притискују воду и не дају да се иста издвоји из угља. Напротив свој сили, вода вода делује на зидове капилара својим вискозитетом¹⁰⁴ као против силом. Вискозитет се смањује са повишеном температуром . На сличан начин ради и сушара. Извођење сушења омогућено је употребом прегрејане водене паре у судовима под притиском –аутоклавама.¹⁰⁵

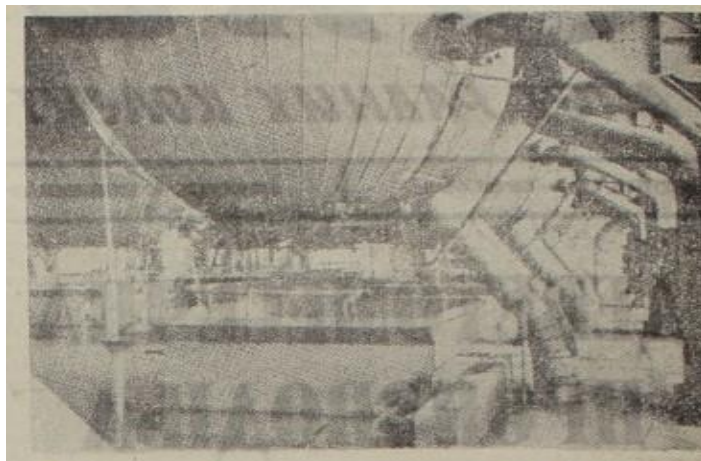
У јулу 1961. године одржани су допунски избори за Раднички савет овог погона. У предузећу Колубарског басена има преко 3000 радника. Поред Централног, већ неколико година постоје и погонски Раднички савети. Тако је и “Сушара” добила право да има. Нови Раднички савет ће имати 19.чланова. Очекује се да ће бирачи колектива “Сушаре” и овом приликом испољити зрелост , те бирати притом за чланове савета оне другове који ће својим активним учешћем доприносити побољшању рада у погону , предпостављајући да ће то бити најбољи чланови СК и примерни радници из погона, што се касније испоставља да је тако и било.¹⁰⁶

¹⁰⁴ Вискозитет је појава да нека течност брже или спорије истиче кроз један исти отвор.

¹⁰⁵ Колубара, 1.02.1961, бр.5, стр 4.

¹⁰⁶ Колубара, 1.07.1961, бр.10, стр.5

У току 1963.године за “Сушару” је важно споменути њену реконструкцију. Прошло је већ шест,седам година како је изграђена и пуштена у рад. Реконструкција је била потребна зато што су искрсавали многи проблеми и овај погон није дао производњу која је од њега била очекивана. Квалитет сушеног угља није био ни приближан онакав какав је требао да буде. Затим пражњење аутоклава које је вишеструко прелазило оквире разумних граница уз претеране физичке напоре радника. Овај проблем, поготово питање аутоклава је заинтересовао друге фирме. Тако се офирмила уговорна обавеза за реконструкцију поклопаца аутоклава са аустријском фирмом “Алпином”. Реконструкција доњих поклопаца , за сада, на четири аутоклаве је у завршној фази монтаже и треба да покаже у којој је мери нађено решење задовољавајуће и дали ће се такво исто применити и на осталим аутоклавама. Код старих поклопаца физички напори човека крећу се изнад просека, док су код нових незнатни.¹⁰⁷



Слика 20. Изглед нових поклопаца аутоклава

Прошла година није почела најбоље, али завршила се солидно. Треба очекивати да успешну производњу употпуне још успешнији финансијски резултати. Ако 1963.годину посматрамо из деловања Погона за прераду угља може се констатовати да је радна способност овог погона у протеклој години направила нагли скок у односу на раније године. Значајан део успеха 1963.године може се тражити у 1962.години. Први ремонт погона извршен 1962,сређивање техничке припреме погона, спроведено унутарње сређивање погона, употпуњавање стручног кадра значило је солидан старт за 1963.годину.

¹⁰⁷ Колубара, 1.07.1963,бр.28,стр.4

Међутим, и у 1963.години функционално-техничка способност погона не само да је одржана, већ је и повећана. Прерада угља из месец у месец је била све већа. Смене су се такмичиле која ће више искипати вагона, која ће више испразнити аутоклава. То је све придонела реконструкција.

Упоредо са порастом производње расла су и лична примања. Зато у тражењу елемената успеха поред осталих видно место треба дати врло стимулативном награђивању по јединици производа и обрачуну трошкова по најзначајнијим елементима цене коштања и као посебан стимуланс премији за пребачај плана и квалитет сушеног угља.

Са друге стране пак било је и застоја. Пожар у трафостаници који није на време одмах локализован, затим пожар нешто мањег обима на коти “О” Сушаре однели су доста милиона из прихода предузећа, а самим тим и из личних примања. Остали застоји погона без тих пожара износе 124.952 минута или 86 радних дана. Од тога 25 дана се чекало на угаљ са Копа, 17 дана стајало се због превоза угља, 6 дана због вагона ЈЖ, 2 дана због нестанка струје, док остатак одлази на унутрашње застоје самог погона. У току дана време се користило за оправке како би се та негативност ублажила.

Због тих проблема приметило се знатно смањење годишњих одмора и боловања, као и изостанака. Више се користило радно време. Колектив овог погона је доста тога уложио како би се што пре решили проблема. Уз то, колектив је у производњу уложио толико прековременог рада скоро колико сви остали погони узети заједно без поља “Д” или ако се другачије изрази тај је рад раван годишњем раду 32 радника.

У систему унутрашње расподеле личних доходака по економским јединицама овај прековремени рад се врло негативно испољава смањујући ефекат стварне зараде. Кад би се омогућило да се прековремени рад изпаузира уз исту производњу добила би се иста сума зараде уз редован одмор радника. Сем тога зарада формирана за редован рад је основ за сва давања по основу радног односа (боловања, пензије итд).¹⁰⁸

¹⁰⁸ Колубара, 31.01.1964,бр.35,стр.3

Пред погоном као целином стоје озбиљни задаци. То су пре свега :

1. Обезбедити што равномернију производњу, смањити унутрашње застоје и у координацији са другим везним погонима решити питање спољашњег застоја.
2. Да се одржи и још више побољша функционална способност погона , да се одржи досадашњи темпо производње и поред реконструкције Сушаре.
3. Што више смањити прековремени рад, а побољшати коришћење редовног радног времена.

У решавању питања потпуне јединствености колектива пун удео треба очекивати од друштвено политичких организација погона. У таквом стремљењу и остваривању постављених задатака треба очекивати да ће 1964.година бити боља од 1963.године.¹⁰⁹

Већ у октобру 1964.године могло се по нешто рећи о завршеној реконструкцији Сушаре. Основни недостатак- безбедно затварање доњих поклопаца аутоклава је решен. После завршетка може да се констатује следеће :

1. Да је безбедност затварања доњих поклопаца заступљена до максимума.
2. Да се поклопац не може отворити ако се у аутоклави налази водена пара под притиском.
3. Да отварање и затварање доњих поклопаца не изискује као до сада физичко преоптерећење радника на овом послу јер се овај од сада посао обавља хидрауличним¹¹⁰ путем.

Уградњом пет нових аутоклава повећава се капацитет Сушаре у односу на досадашњи. У наредним месецима као и годинама очекује се интензивнији капацитет и повећање обима производње сушеног угља.¹¹¹

¹⁰⁹ Исто

¹¹⁰ У хидроенергији, хидраулика се користи за производњу, контролу и пренос снаге преко течности под дејством притиска.

¹¹¹ Колубара, 5.10.1964, бр.43, стр.3

ТЕРМОЕЛЕКТРАНА “КОЛУБАРА” ,ВЕЛИКИ ЦРЉЕНИ

На основу члана 79. Устава Народне Републике Србије, а по предлогу Председника Привредног савета Владе НРС – Влада Народне Републике Србије

РЕШАВА

I – Оснива се инвеститорска група за изградњу ТЕ-Колубара.

II – Задатак групе је :

- 1) Израда програма изградње
- 2) Израда пројеката и конструктивних цртежа
- 3) Закључивање опреме у земљи и иностранству
- 4) Организација истражних радова
- 5) Израда терминског плана изградње, монтаже и пуштања у погон
- 6) Вршење свих осталих послова везаних за изградњу,монтажу и стављање у погон објеката

III - Група послује по свом предрачуноу

IV -За остварење задатака из тачке 2 овог решења група има свој посебан кредит који се обезбеђује Друштвеним планом

V- За руководиоца групе одређује се Бранко Дабић

VI-Група се ставља под управни и привредни надзор Савета за привреду Народног одбора среза Колубарског у Лазаревцу. ¹¹²



Слика 21. Термоелектрана “Колубара”

¹¹² Народни Одбор (НО) Среза Колубарског – Лазаревац, Привредни савет Владе НР Србије , Секретаријат за привреду, број : 9340, 23.08.1952,Београд

Тако крајем педесетих и почетком шездесетих година важне теме су : Кршење права органа радничког самоуправљања, бирократски односи према људима, расипање друштвених средстава, привилегије, протекције и интервенције.

У оквиру овог предузећа постоје још извесне појаве кршења права органа радничког самоуправљања од стране руководиоца појединих административно техничких служби и то углавном оних који припремају материјал са седнице Радничког савета и које спроводе његове одлуке, тако да је материјал често пута нетачно приказан члановима РС, те је због тога Раднички савет и Управни одбор, био често принуђен да одложи тачку дневног реда и да је поново заказује за идућу седницу ; на пример нетачно приказивање извршених прековремених часова, затим нетачно приказивање отписивања итд. Дешавало се да заобилажење органа Радничког самоуправљања од појединих руководећих службеника који извесно своје закашњење у послу односно своју неажурност гледају да скину са себе и припишу Радничком савету.

Што се тиче бирократских односа, Секретаријат по овом питању сматра да ових негативних појава у оном виду који се односе на бирократизоване руководиоце нема у предузећу и да истих ни до сада није било. Међутим, секретаријат је запазио да има извесних појава и то не само код поједних чланова колектива већ и код појединих чланова СК, схватање да треба ћутати и да не треба „исправљати криве дрине“ .

Секретаријат сматра да та појава не долази због страха од евентуалних последица критике руководиоца, већ да иста проистиче због тога што ти појединци који тако мисле желе да се њихови предлози одмах усвоје мада то није могуће увек учинити. Има појава да поједини недисциплиновани радници , а међу њима и поједини руководиоци, сваку критику и дисциплинску меру предузету против њихове недисциплине , тумаче као самовољност руководиоца. Секретаријат треба да предузме мере да у првом реду појача дисциплину комуниста који својим примером треба да преносе на остале чланове колектива.¹¹³

¹¹³ИАБ, Извештај ООСК ТЕ “Колубара” по питању спровођења писма ИК ЦК СКЈ поднет на састанку Основне организације 13.XI 1959.

Редни број	Врста возила	Марка и тип	Носиво ст (тона)	Јачина (КС)	Број седишта	Износ држ.таксе (динара)	Датум уплате
1	Теретно	“ФАП”- дизел	6			45.000	13.VII 1961.
2	Полутеретно	“Застава”-фиат	1,5			11.250	13.VII 1961.
3	Санитетско	“Застава”-фиат	1,5			10.000	13.VII 1961.
4	Путничко	“Варшава”		50		5.000	13.VII 1961.
5	Путничко	“Варшава”		50		5.000	13.VII 1961.
6	Путничко	“Фиат” - застава		63		10.000	13.VII 1961.
7	Путничко	“Волксваген”		34		5.000	13.VII 1961.
8	Путничко	“ГАЗ”		62		10.000	13.VII 1961.
9	Путничко	“Мерцедес-Бени”		68		10.000	13.VII 1961.
10	Аутобус	“ТАМ” - пионир			25	18.750	13.VII 1961.
11	Аутобус	“ТАМ” - пионир			25	18.750	13.VII 1961.
12	Аутобус	“ТАМ” - пионир			25	18.750	13.VII 1961.
13	Аутобус	“ТАМ” - пионир			26	19.500	13.VII 1961.
14	Аутобус	“ТАМ” - пионир			31	23.250	13.VII 1961.
15	Аутобус	“ФАП”-ракета			40	27.500	13.VII 1961.
16	Трактор	“Задругар”		70		7.500	13.VII 1961.
17	Приколица	“ТАМ”-трактор	3			6.000	13.VII 1961.

Укупно: 251.250

У Великим Црљенима, 12.VII. 1961.године

Шеф рачуноводства :
Витомир Глишовић

Финансиско – комерцијални Директор
Тома Петровић

Табела16. Списак моторних возила Термоелектране Колубара , Велики Црљени са стањем на дан 30. VI 1961. године за обрачун и уплату државне таксе за II полугодиште 1961.године.

Уз помоћ табеле, одмах на почетку активног рада Термоелектране можемо да видимо колико је имала да уплати таксу за друго полугодиште тј. други део 1961.године и од прилике и који број возила је имала на располагању и које су најчешће марке и типови возила били у употреби.¹¹⁴

¹¹⁴ ИАБ , Срески комитет СКС Лазаревац, бр.фонда 869

Што се тиче осталих особина, на пример расипања друштвених средстава нема појава давања не само неоправданих већ ни оправданих награђивања разних јубилеја и приређивање банкета. Што се тиче употребе путничких аутомобила за приватна путовања у оном смислу како се то наводи у партиској штампи (за лов, за одлазак на годишњи одмор, на сајмове, утакмице, за пријатеље итд) , није познато да је таквих појава у овом колективу било .

С друге стране што се тиче протекција и интервенција, у колективу , у извесној мери постоји мишљење појединих руководећих људи да је немогуће обавити неки посао без везе и познанства и да то потиче чак одозго од виших руководећих људи, начелника одељења и других. У вези с тим оправдавају се и привилегије учињене од стране појединих руководећих људи, који на пример своје место у одмаралишту уступају службенику другог колектива, јер он наводно тако чини услугу.¹¹⁵

У току 1963.године, од јуна, термоелектрана ради пуним капацитетом. Још ниједног месеца производња није ишла испод сто милиона киловат часова. Октобар може да се уврсти у један од рекордних , јер је остварена производња од 105,758.000 часова електричне енергије.Захваљујући овако високом темпу прозводње у ова задња четири месеца је остварено за око 20 милиона киловат часова више него у целом првом полугодишту ове године.Уколико се овако настави , а нема разлога да не, постоји пуно изгледа да се у овој години оствари око тридесетак милиона преко милијарде киловат часова електричне енергије.¹¹⁶

Успон производње електричне енергије, носио је са собом и знатне последице, а једна од њих је да у Србији потрошња порасла за 25 % у односу на прошлу 1962.годину. Термоелектрана даје око 60 % термоенергије у Србији. Годишњи план производње је износио 967,5 милиона киловат-часова и извршен је 14.12. Милијарда киловат-часова извршена је 24.децембра, а до краја године ће бити произведено око 20 милиона преко милијарде. Са оваквом производњом ова Термоелектрана је постала први “милијардер” у производњи електричне енергије у Србији. За тај успех, допринео је највише радни колектив.¹¹⁷

¹¹⁵ Исто

¹¹⁶ Колубара,3.12.1963,бр.33,стр1.

¹¹⁷ Колубара,30.12.1963,бр.34,стр1.

Што се тиче 1964.године треба споменути нови закон о електропривреди који је ступио на снагу одмах на почетку године. Као основни разлози за измену у систему рада електропривредних организација на линији даљег развоја електропривреде, наведени су следећи циљеви у целини и то :

1. Интерес за постизање најнижих трошкова експлоатације у сфери производње, преноса електричне енергије на подручју СФРЈ ;
2. Интерес за најоптималнијим инвестирањем у сфери изградње нових електромагнетских постројења на подручју СФРЈ ;
3. Интерес за економисање са електричном енергијом у сфери потрошње и за бољим прилагођавањем потрошње енергетским карактеристикама извора енергије;

Закон се односи на формирање цена електричне енергије. Према њему постоје две варијанте од којих једна треба да се примени. Прва варијанта предвиђа републичке цене електричне енергије, а друга јединствене југословенске цене. Прва варијанта обухвата следеће карактеристике :

1. Цене утврђују републичка предузећа , а одобрава их републичка скупштина односно републичко извршно веће ;
2. Размена електричне енергије између република вршила би се двојно и то за гарантоване количине електричне енергије и за вишкове па би самим тим постојале и двојне цене које би се утврдиле међусобним уговорима ;
3. Размена са иностранством на нивоу федерације по цени која се у одређеном моменту може постићи ;
4. Носилац инвестиционе изградње је републичко предузеће ;
5. Предвиђа се формирање диспечерске службе на нивоу републике и федерације са дефинисаним надлежностима ;
6. Производња и пренос сачињавају јединствено републичко предузеће . Може их постојати једно или више са могућношћу формирања погона са самосталним обрачуном радних и економских јединица ;

Друга варијанта (јединствене цене СФРЈ) :

1. Цене јединствене предлаже ЈУГЕЛ, а прописује СИБ ;
2. Тарифни систем прописује савезни орган ;
3. Средства електропривреде не могу се преливати у друге гране, а ЈУГЕЛ предлаже Југословенској инвестиционој банци редослед изградње објеката ;
4. Формирање јединствене југословенске диспечерске службе као нужност јединственог система цена ;
5. На нивоу федерације формирала би се јединствена служба заједничке реализације са унапред дефинисаним правима у расподели остварених резултата рада ;

Корисно је навести цене електричне енергије из 1962.године по републикама и јединствену цену за СФРЈ.

СР	Дин/kwh
Србија	7,70
Хрватска	5,37
Словенија	5,08
БиХ	6,33
Македонија	7,09
Црна Гора	5,63

Табела 17.

У ове цене урачуната је и међурејубличка размена са јединственим ценама. Цена (јединствена) за СФРЈ је била 6,41 дин/kwh. У исто време тј. за 1962.годину цена електричне енергије произведене у Термоелектрани “Колубара” износила је 6,48 дин/kwh. У овако сложеном питању треба да се чује мишљење читавог колектива.¹¹⁸

¹¹⁸ Колубара, 3.03.1964,бр.36,стр.5-6.

Термоелектрана је у априлу 1964.године наставила ремонт главних машина започет још у фебруару. Завршен је ремонт четири котла да се у мају ремонтира и пети. Турбине I од MW и III од 65.MW такође су ремонтране , али ова већа турбина којој су услед хаварије оштећени неки делови ради са знатно смањеним оптерећењем (8%). Ипак термоелектрана је у априлу произвела 73,123.000 киловат-часова електричне енергије , према планираних 60,336.000 што значи да је план производње пребачен за 21 %. Укупна производња за прва четири месеца износи 317,249.000 киловат-часова.¹¹⁹

У другом полугодишту је био још бољи успех. У јулу месецу Термоелектрана је произвела 104,617.000 kWh електричне енергије што представља 32 % изнад првобитног плана за исти месец.¹²⁰

У новембру месецу, када се погледа девет протеклих месеци Термоелектрана је произвела преко 800 милиона киловат-часова,што је за 7 % изнад производње у истом периоду прошле године.У мрежу електросистема предато је ове године 7,34 % више него прошле године. За ову производњу утрошено је преко 1,600.000 тона угља,просечне калоричне моћи од 1650 ккал/кг.¹²¹

Када се говори о Термоелектрани не сме да се изостави део и о “Термоелектро”, тј. о градилишту које је њој припадало. Термоелектро је било градилиште које се налазило у “Колубари” и после извршене монтаже ТЕ “Колубара” I-ве фазе остало је са извесним радионицама које нису одговарале свим условима рада али без обзира на то посао се одвијао. У једном тренутку имали су око 650 радника. Пословање градилишта најбоље се може сагледати кроз деветомесечни обрачун јер се план за целу 1959.годину извршио за девет месеци. Колектив се залагао на челу са управом градилишта. То је много значило поготово када су настајале потешкоће око у алату и некада се знало догодити да се на поједини материјал чекало по месец и више дана, а то је моментално стварало негативну последицу тј. застој у производњи. Управа је решила многе ове проблеме, као и по питању саме организације.

¹¹⁹ Колубара,2.06.1964,бр.39,стр 4.

¹²⁰ Колубара, 31.08.1964,бр.42,стр 1.

¹²¹Колубара,4.11.1964, бр.44,стр.1.

На захтев управе СК на градилишту је био основан погонски раднички савет који је пре свега имао задатак да помаже при решавању проблема. Што се тиче награђивања радника оно се вршило по сату.

Што се тиче смештаја радника на градилишту могло се констатовати да није било на одговарајућој висини. Временом се проблем полако решио, кренувши од набавке одговарајућег инвентара за себе. У колико је смештај био бољи, у толико је радник био способнији за рад и могао је дати бољи ефекат, а то ће као коначан исход све утицати на побољшање производње. На иницијативу СК решено је да се оснује курс за квалификоване раднике ради полагања испита за висококвалификоване раднике за који је одобрен инвентар и просторије.

Што се тиче спровођења штедње материјала и алата није спроведено до оне мере до које је требало спровести, већ се налазило испод просека тј. није се водило рачуна о томе. Знано је да се догоди недозвољено присвајање у личне сврхе и у тим случајевима управа је дала два отказа што је похвално јер је то био једини начин да се та појава спречи и да нестане. Ову појаву узимања алата и материјала у сопствене сврхе је требало излечити и то је требало да буде један од основних задатака у наредним годинама.¹²²

На основу досадашњег рада ООСК, дискусија на састанцима, а у вези програма ОКСК Лазаревац, секретаријат ООСК “Термоелектро”, градилиште “Колубара” у Великим Црљенима, доноси план рада своје организације за 1962.годину.

I – Основна организација сматра да Дирекција треба да донесе што хитније организациону шему градилишта и да поведе рачуна да људи на руководећим местима, поред своје стручне способности буду и политички заинтересовани за политичка збивања у земљи и у самом предузећу. Ово указује на то што досадашња Управа градилишта је била таквог састава да у руководству од управника до пословође нема ни једног комунисте, тако да је било дошло до слабе сарадње између Управе градилишта, Синдикалне подружнице¹²³, организације СК као и градилишта.

¹²² ИАБ, Срески комитет СКС Лазаревац, бр.фонда 869

¹²³ Подружница – предузеће; друштво са ограниченом одговорношћу (у овом контексту задужено за раднике).

II – У свом раду организација СК треба да води рачуна на идеолошком уздизању чланова. Уколико и ове године постоји политичка школа у Великим Црљенима, да се што више чланова СК организације, који нису завршили политичку школу да је обавезно заврше. Организовати предавања о друштвеном и радничком управљању. Кроз ова предавања чланови Савеза комуниста ће доста научити и преносити своја знања једни другима.

III – Да се поведе рачуна о правилнику за рад радничких савета/појединих погона у саставу погона монтаже. Да се изврши још већа децентрализација. Да одлуке органа погона радничког савета буду самосталне тј. да не треба за сваку одлуку чекати одобрење / потврду од виших органа управљања. Нарочито треба да се поведе рачуна о раду појединих комисија у органу управљања, тако да комисија за молбе и жалбе када да предлог по дотичној молби да погонски раднички савет доноси одлуку по томе предлогу, а не да се чека из погона монтаже, па онда те молбе закасне и нису правилно решене, а ако су и правилно решене, немају ефекта јер прекасно стижу. Такође, важно је да комисија за заснивање и отказивање радног односа буде та која ће доносити одлуке о заснивању и отказивању радног односа члановима колектива и да те одлуке буду реалне да не би дошло до негодовања чланова колектива. Треба предложити радничком савету да донесе одлуку о повећању личног дохотка најнижим категоријама и тиме смањити распон између највиших и најнижих категорија радника и службеника. Ови издаци, мада су велики за ово предузеће јер има велики број неквалификоване радне снаге, то би трошкове надокнадили повећањем производње и уштедом материјала. Нарочито би требало водити рачуна да се материјал користи само у наменске сврхе.

IV – Пошто је правилник о расподели станова у предузећу стављен ван снаге апелује се на Раднички савет да правилник о расподели станова буде донет што пре и дат на дискусију у колектив да би се све грешке могле отклонити на време. Кроз правилник треба обезбедити радницима који су дуже времена у предузећу да добију стан и реше стамбено питање.

V – Заоштрити одговорност комуниста за спровођење и извршење задатака уопште. Према неодговорнима предузимати васпитне мере тј. мере кажњавања, укључујући и искључење из Савеза комуниста. Такође, треба на састанку организације проверавати спровођење одлука и закључака донетих на претходним састанцима. Треба постићи да сви чланови спроводе закључке које је донела већина.¹²⁴

¹²⁴ ИАБ, Срески комитет СКС Лазаревац, бр.фонда 869, План и програм основне организације Савеза комуниста Термоелектро градилиште Колубара , Велики Црљени

ТРАНСПОРТ

Као што је већ и споменуто фокус се ставља на железнички транспорт. После Другог светског рата уследио је велики губитак националног богатства. Када се погледа Колубарски срез, уништен је војнодржавни завод у Вреоцима, оштећење и уништење железничких саобраћајних постројења, као и мостова у рудника.

Што се тиче железничких саобраћајних постројења, уништено је :

а) три железничке станице – зграде у Лазаревцу, Барошевцу и Рудовцима са 90 % уништеног и вредности штете од 600.000 динара ;

б) једна зграда железничка на раскрсници у Шопићу са 80 % уништеног и вредности штете од 100.000 динара ;

в) два железничка моста на реци Пештану са 50 % уништеног и вредности штете од 140.000 динара ;

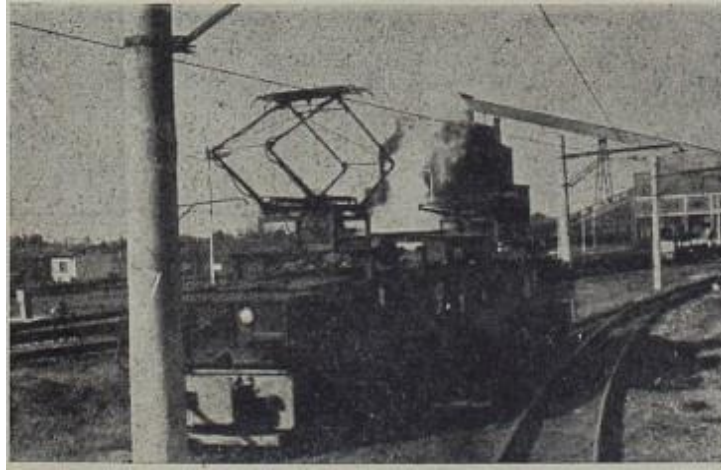
г) четрдесет и осам железничких вагона оштећених са 100 % уништеног и вредности штете од 6,720.000 динара ¹²⁵

Наведена су најважнија оштећења железница. После свега тога требало се опоравити. Железнички транспорт је јако битан због превоза угља из јама , рудника, као и од погона за прераду угља до Термоелектране итд.

Када се крене говорити о шездесетим годинама потешкоће су и даље ту. У 1960.години једна од потешкоћа била је железница. Реч је о недостатку железничких вагона нормалног колосека, што се нарочито осетило у четвртом кварталу. Начин достављања железничких вагона до Термоелектране није увек могао бити усклађен са потребама, па се , што изгледа мало чудно , упркос недостатку вагона морало често плаћати за лежарину вагона. У апсолутном износу исплаћена лежарина износи негде око 2,000.000 динара. ¹²⁶

¹²⁵ ИАБ, Окружни народни одбор округа Београдског, бр.фонда 28

¹²⁶ Колубара, 1.02.1961,бр.5,стр 1.



Слика 22. Транспорт до Термоелектране “Колубара”

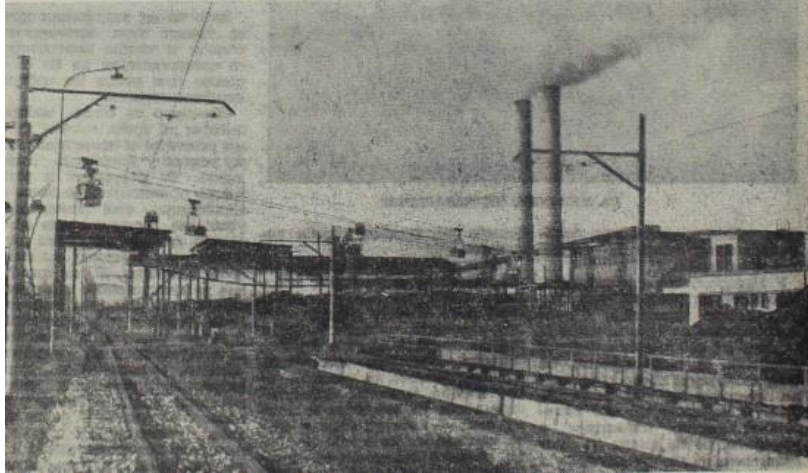
У 1963.години била је важна реконструкција жичаре на погону за прераду угља. Шта је све претходило да дође до реконструкције жичаре која је неопходна да би се извршили производни задаци, била би дуга прича, али укратко речено главни разлози су недостаци на овом објекту који су се одмах појавили после пуштања у рад.

Као први проблем је констатација да 65 корпи не може стати у станицу приликом повлачења са линије, када то буде потребно. По томе је примећено да се корпе, које аутоматски морају саме да се кипају на линији уствари то не могу, јер су високе и приликом отварања кључа остале би у истом положају. Одмах се приступило поправци корпама.

Пошто је донекле отклоњено оно најбитније што је ометало рад жичаре појавио се тада проблем са бункером јаловине, на име јаловина се лепила за бункер. Питање бункера је подједнако важан као и жичара, јер не добија се готово ништа ако се жичара поправи, а бункер не, јер би се пореметио цео процес производње.

Тако да је реконструкција жичаре много битна. Мора се оспособити да може да прими сву количину јаловине, која на жалост некада достиже и 40 % од равног лигнита. Жичара је од дрвених стубова и ти стубови достижу висину до 26 м. Међутим, ови стубови ни годину дана “рада” нису могли издржати највише због оптерећења.

За ових пет година рада на крпљењу и подупирању стубова утрошило се по грубој рачуници сума само за наднице, за коју се могло набавити до сад челични стубови. Пројектом реконструкције жичаре, предвиђена је измена дрвених стубова челичним од угаоне до окретне станице и уградња још једног који би смањио растојање између стуба 14 и 15. Реконструкција се предвиђа у мају 1963.године.¹²⁷



Слика 23. Приказ једног дела пруге за транспорт угља

¹²⁷ Колубара,01.1963,бр.23,стр 6.

Што се тиче аутотранспорта он је највише приказан кроз табеле за период 1961-1962. Захваљујући њима можемо да приметимо које су све марке и типови возила били у питању, а исто тако и колико су износиле таксе за возила.

Редни број	Марка возила	Носивост-јачина КС ¹²⁸	Регистарски број	Годишњи износ таксе	Полугодишњи износ друмске таксе	Плаћено на рачун
1	Камион “ФАП”	7 т	46530	105.000	52.500	104-11-68870/03
2	Трактор “Задругар”	75 кс	31186	15.000	7.500	104-11-68870/03
3	Приколица	3 т	31187	12.000	6.000	104-11-68870/03
4	Путничко возило ГАЗ	62 кс	22531	20.000	10.000	104-11-68870/03
5	Путничко возило ГАЗ	62 кс	28735	20.000	10.000	104-11-68870/03
Укупно : 172.000 – 86.000						

Табела 18. Преглед - Обрачунате и уплаћене таксе за I полугодиште 1961.године ¹²⁹

Редни број	Регистарски број	Марка	Број сед.	Јачина КС	Носивост-тона	Специјал. возило	Износ – динара
1	Ц-45668	Камион Кипер	/	/	3	/	22.500
2	Пут.- тер. возило са приколицом “Сампанјола” (FIJAT) Ц- 17257	/	/	63	/	/	10.000
Укупно : 32.500							

Табела 19. Списак возила за која је потребно уплатити друмску таксу за I-о полугодиште 1961.године ¹³⁰

¹²⁸ Коњска снага – јединица за мерење снаге ;

¹²⁹ Предузеће у изградњи Лигнитски комбинат “Колубара”, Вреоци

¹³⁰ Погон : Сушара (Погон за прераду угља , Вреоци)

Редни број	Регистарски број	Марка	Број сед.	Јачина (КС)	Носивост (тона)	Специј. возило	Износ динара
1	Ц-5430	Schewrolet	32				24.000
2	Ц-8609	“ТАМ”	26				19.500
3	Ц-10367	“ТАМ”	26				19.500
4	Ц-13607	“ТАМ”	26				19.500
5	Ц-18275	“ФАП”-кипер			6		45.000
6	Ц-18274	“ФАП”-кипер			6		45.000
7	Ц-8604	Волксваген		30			5.000
8	Ц-9259	“ФИЈАТ”				санитет	10.000
9	Ц-23975	“ЗАСТАВА”				санитет	10.000
Укупно : 197.500							

Табела20. Списак возила за које је потребно уплатити друмску таксу за I-о полугодиште 1961.године.¹³¹

Редни број	Врста	Место	Износ динара
1	Аутотранспорт	Вреоци	645.250
2	Аутотранспорт	Рудовци	197.500
3	Аутотранспорт	Велики Црљени	187.750
4	Погон “Сушара”	Вреоци	32.500
Укупно : 1,063.000			

Табела21. Рекапитулација спискова моторних возила за које је потребно уплатити друмску таксу за I полугодиште 1961.године¹³²

Рекапитулација је обухватала и возила за Термоелектрану , чији се подаци налазе на страни 90. Рекапитулација је корисна јер приказује укупан износ динара за аутотранспорте разних погона на подручју територије.

¹³¹ Аутотранспорт Рудовци

¹³² Предњи износ уплатити на текући рачун бр. 104-11-68870/03 . Збирни прелазни рачун таксе на имовину – моторна возила.

Мало више података о аутотранспортну има за 1963.годину. У 1963.години пред погон и чланство наше организације постављени су плански задаци као дело основног плана предузећа, да се изврши превоз радника на посао и са посла, превоз техничког материјала и осталих потреба за предузеће, превоз угља из јамских погона и услуга лаким колима за обављање службених послова за потребе предузећа. Поред ових планом постављених задатака учествовало се и на превозу угља за потребе радника и превозу грађевинског материјала као и за изградњу пута Вреоци-Рудовци.

Све ове задатке обављали су уз пуно суделовање чланова савеза и тиме доприносили да успех у раду и благовремени превоз радника на посао и са посла буде са што мање закашњења.

За све планске и ван планске услуге у 1963.години остварен је следећи физички обим :

Редни број	Превоз	Физички обим	Јединица
1	Аутобусима	355.326	км ¹³³
2	Камионима на угљу	343.597	км
3	Осталим камионима	165.359	км
4	Санитет. колима	10.478	км

Табела 22.

У првом тромесечју ове године у извршењу планских задатака и обавеза боље се стоји него претходне године , а то се огледа да има мање закашњења у превозу радника на посао и са посла и иако су постојале велике елементарне непогоде у зимском периоду за обављање и нормално функционисање саобраћаја.

Поред превоза радника и техничког материјала као и угља велика пажња била је поклоњена сервису и одржавању возила. Раније се дешавало да доста често возила одлазе на поправке и ремонт у друга ремонтна предузећа , док то у овој години није случај у преко 90 %. Такође, обављено и 7 већих и 39 осталих оправки на возилима са осталих погона.

¹³³ јединица за дужину ;

Поред ових резултата велику потешкоћу је чинио смештајни простор како за раднике, тако и загревање радних и магацинских простора.

Опрема са којом се врше оправке и одржавање возила је недовољна и потребно је у овој години обратити већу пажњу око набавке исте уколико за то буде било материјалних могућности.

Што се тиче кретања личних примања увођењем економских јединица у погону дала је добре резултате како у погледу бољег и економичнијег рада сваке економске јединице и погона као целине, а што се огледа из прегледа примања у прва III месеца ове године, а у односу на исти период прошле године лична примања повећана су за 24,52 %, ово повећање личних примања јесте резултат повећане производње оних погона за које овај погон врши услуге.

Ако погледамо проценат примања изнад полазних вредности за прошла III месеца, онда би то по економским јединицама изгледало овако :

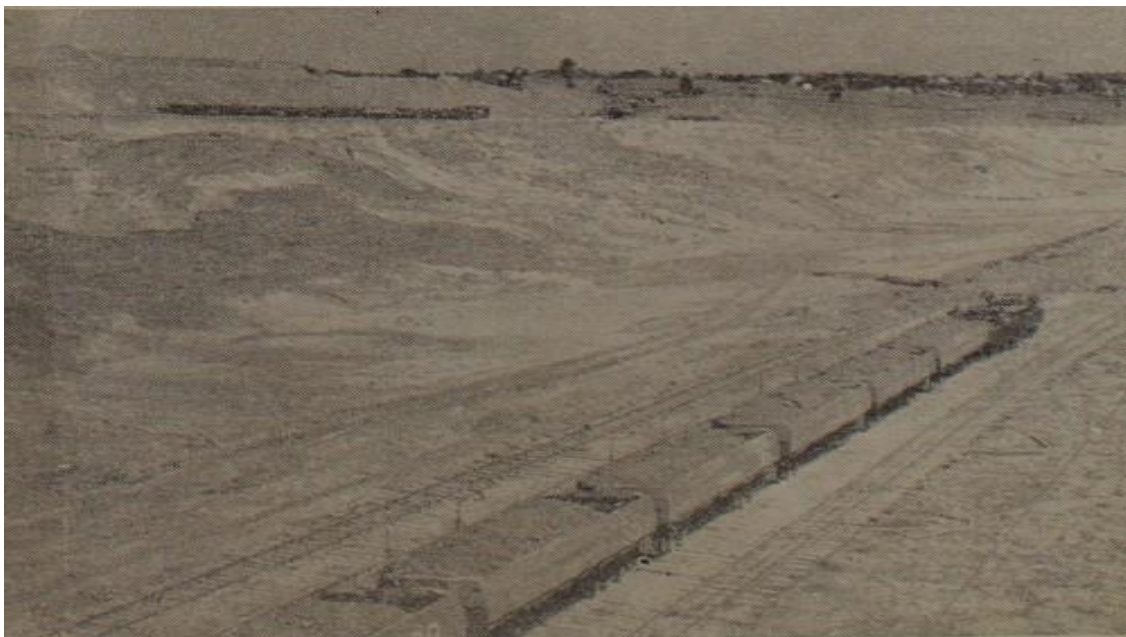
Редни број	Превозно средство	I	II	III
1	Аутобуси	18,36	43,36	34,21
2	Камиони	26,49	59,77	44,80
3	Лака кола	17,37	36,92	30,29
4	Управа за одржавање	26,49	47,21	36,59
	Просек за цео погон	23,47	45,93	37,63

Табела 23.

Примања изнад полазних вредности била би још већа да није при расподели средстава намењених за личне дохотке унутар погона извршена таква прерасподела, којом је варијабилни део од 30 % смањен за 17 %. Овим средствима су повећане цене по физичком обиму неких економских јединица како би исте добиле на име прековременог рада.

Из наведеног стања тј. табеле види се да је економска јединица камиона имала највећи проценат примања личних доходака изнад полазних вредности. Ово је остварено правилнијом расподелом унутар погона, а с обзиром да ову економску јединицу у већини сачињавају возачи на превозу угља који по својој природи посла знатно више учествују у ефективном раду, у односу на друге економске јединице.

У наредном периоду требало је да се још боље сагледа улога као непосредног произвођача и управљача како би се постигли што бољи ефикасни резултати.¹³⁴



Слика 24. Одвоз јаловине

Поред угља, с обзиром да је најчешћи био превоз јаловине због тога сам одлучила да између осталог управо ову слику прикажем у оквиру транспорта.

¹³⁴ ИАБ, Срески комитет СКС Лазаревац, бр. фонда 869

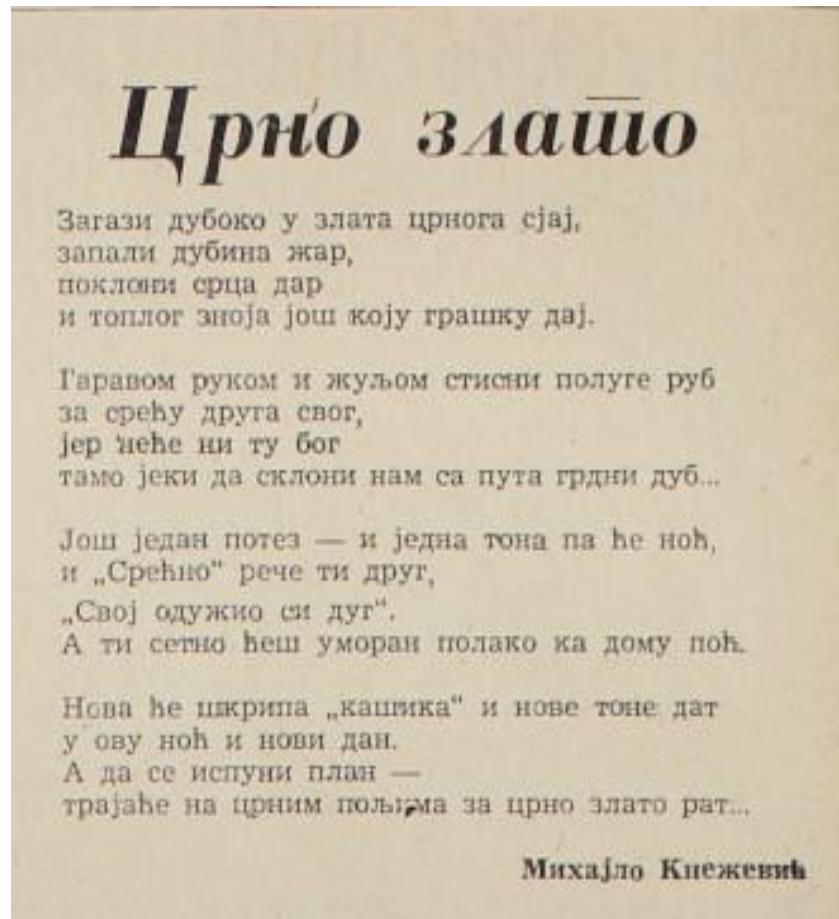
ЗАКЉУЧАК

Крајем педесетих и почетком шездесетих година привреда је у успону, обнавља се. После Другог светског рата , може да се каже да тек од ових година примећује се напредак у земљи, као и у ширем смислу. У оквиру привреде, индустрија и пољопривреда су били од великог значаја за обнову. Пољопривреда се највише манифестује кроз задружни систем, док индустрија кроз државни и приватни сектор.

Колубарски басен је један од три највећа басена на подручју Србије. Значајан је због самог ископавања угља, али исто тако и због Термоелектране. О томе сам више говорила истичући своја мишљења и ставове кроз уводне приче о сваком поглављу. Углавном, важно је да се нагласи да је басен од једног малог предузећа постао велики гигант, тј. комбинат великих размера.

Када сам себи поставила питање , како ћу представити басен , на који начин , замислила сам да то буде кроз две велике и важне целине. Прву целину да чини сам развој басена , кренувши од јамске експлоатације, преко површинске, машина, нових багер па све до погона за прераду угља , Термоелектране и транспорта , наглашавајући да се сам тај привредни оквир развоја басена завршава са гостима и посетама, јер кроз госте можемо да закључимо дали је држава подржавала развој комбината и колико. Док другу целину да чини привредно друштво, приказивајући се кроз радничко самоуправљање, активност омладине , као и саме радне акције, техничке кадрове и радничке савете. Одлучила сам да покушам да одговорим на питање како је у то време живела омладина, на који начин је могла да успе у образовању и дали је била задовољна. Самим тим можемо и да закључимо улогу омладине у изградњи и развоју Социјалистичке Југославије. Када се споје ове две целине добије се структура басена, сама срж перспективног развоја, која треба да се посматра кроз историјски процес и ток.

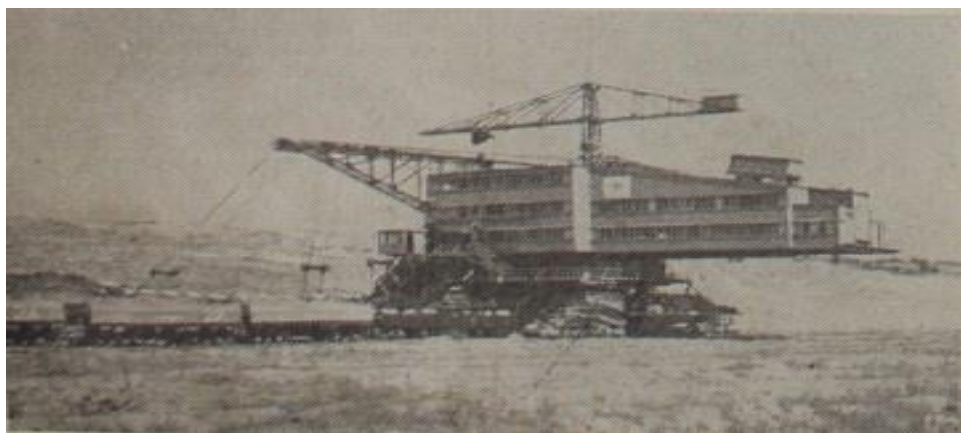
За крај, завршила бих своје тренутне мисли песмом “Црно злато”, која можда сасвим довољно и добро описује тадашње стање привредног друштва. Да, на крају ипак се враћам на друштво сматрајући да је за нијансу друга целина важнија од прве јер без друштва не би било ни предузећа ни каснијег комбината.



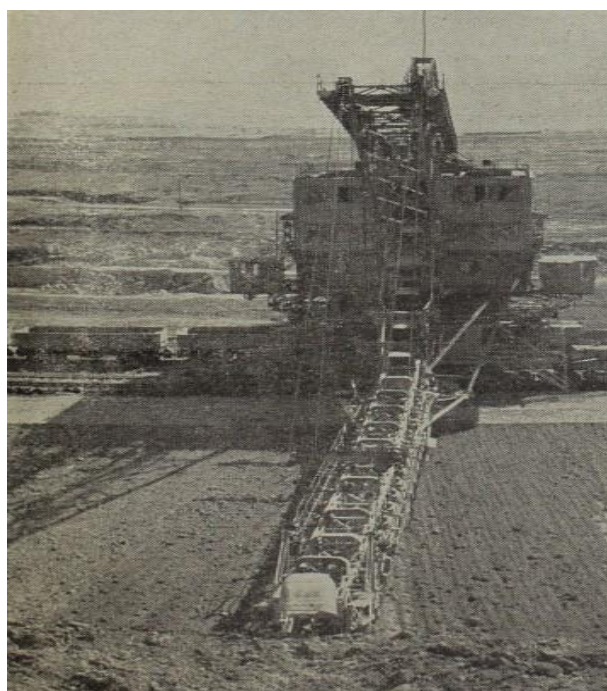
Слика 25. Кроз метафору и песму о појму и значају угља и друштва¹³⁵

¹³⁵ Колубара, 1.03.1961,бр.6,стр.6

ФОТОГРАФИЈЕ

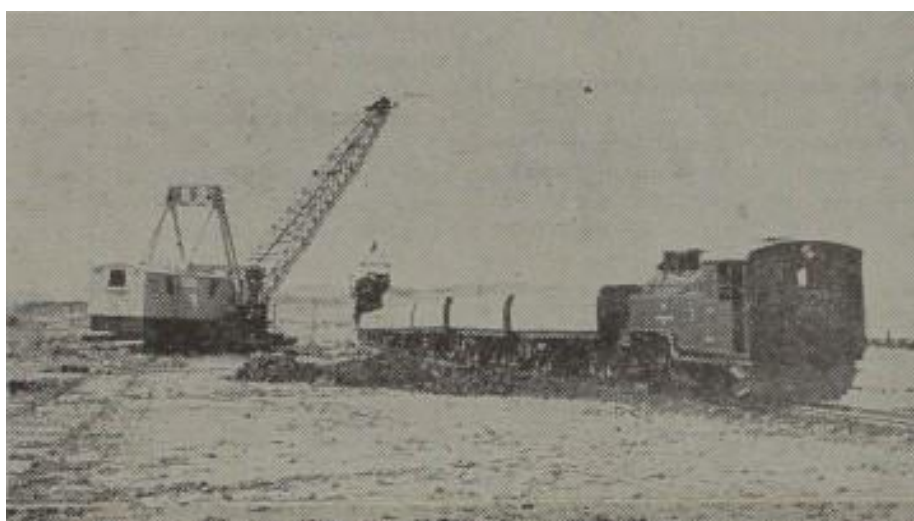


Слика 1. Багер “Ведричар”¹³⁶



Слика 2. Багер “Ведричар” у дубинском раду

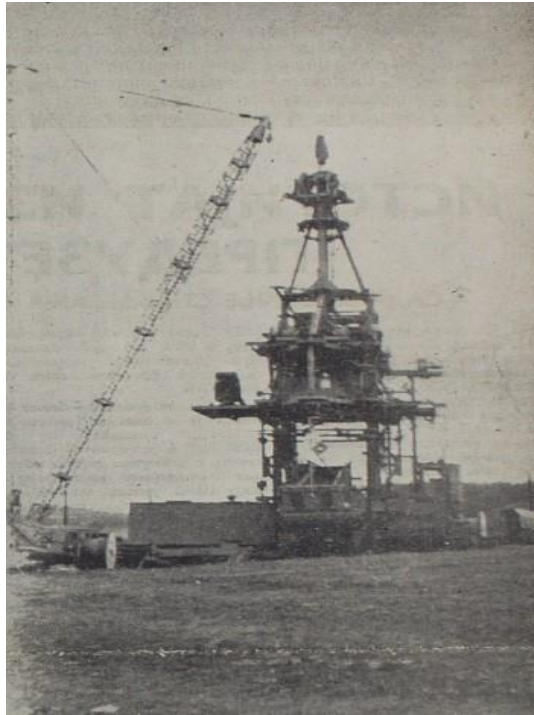
¹³⁶ Сlike су преузете из листа “Колубара”



Слика 3. Багер “Мерион 7200” у раду



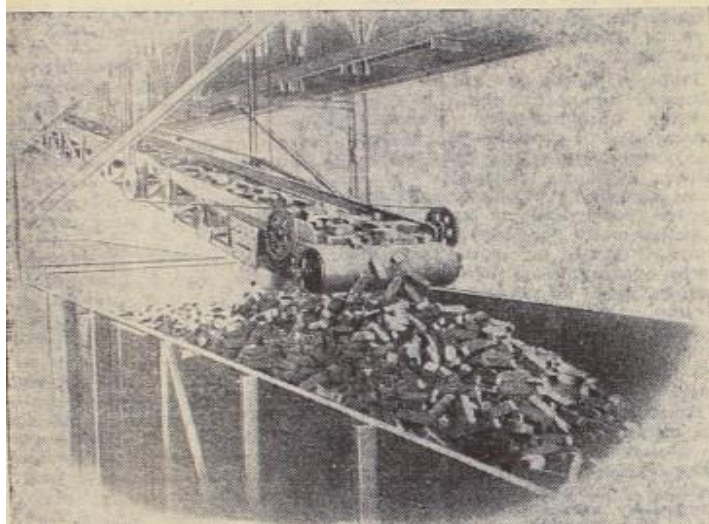
Слика 4. Багер “Шкода”



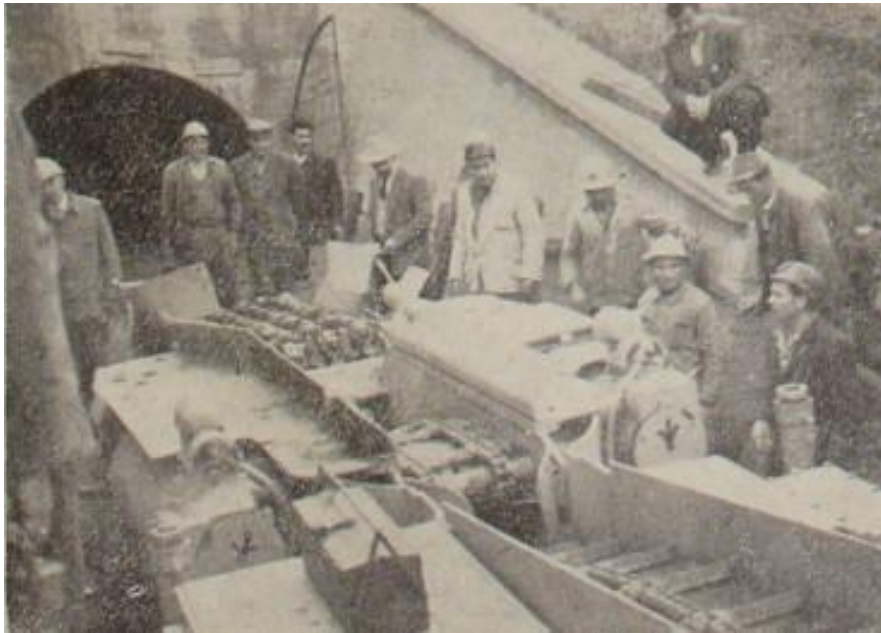
Слика 5. Нови “Глодар” у монтажи



Слика 6. Група радника и стручњака крај багера “Глодар”

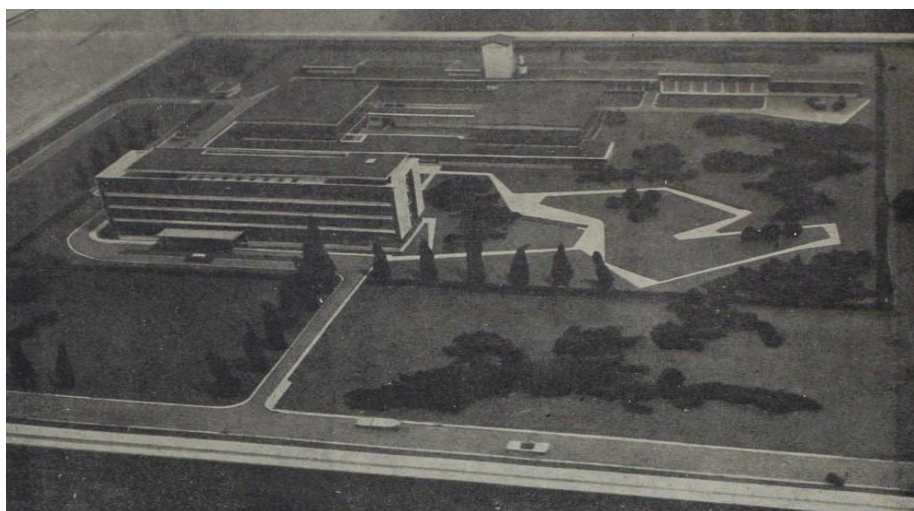


Слика 7. Утовар брикета¹³⁷ у вагоне



Слика 8. Уношење механизације у јаму

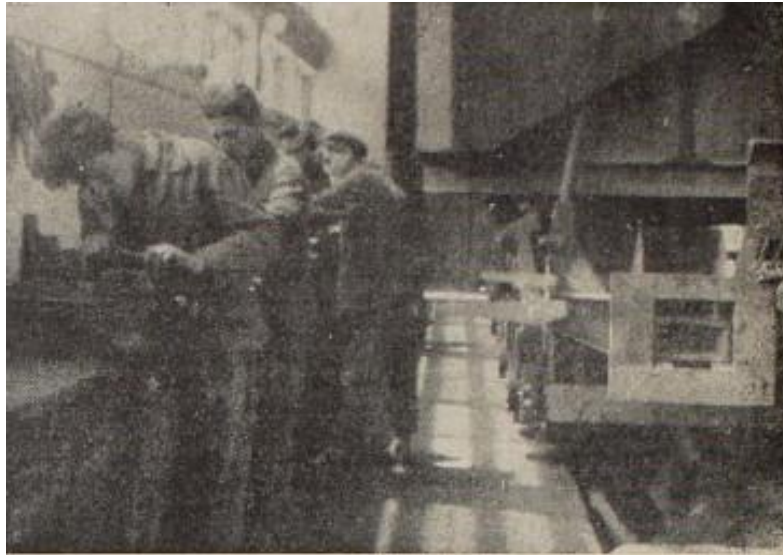
¹³⁷ Ситни ломљени угаљ који се користи као гориво, тј. за потпаљивање итд ; потиче од француске речи и значи “ цигла “ ;



Слика 9. Макета Рударског института у Београду



Слика 10. Панорама Лазаревца



Слика 11. Омладинци на часу практичне наставе



Слика 12. Омладинци на раду

I МАЈ



Свим члановима нашеј
радној колективи чланицама,
сарадницима и
свим радним људима ре-
дакција листи -Колубара-
ческии ња њразник рада

П Р В И М А Ј

МАЈСКИ ВИДИЦИ

Сећања на нашу прошлост априлских дана...
Подсвесно изђикала у мени овог јутра
И мирис давно виђених наших рана
Зову нас... зову у лепше Данас, у боље Сутра.

Пред овај Мај — јубилеј наших суза и падања,
Свих наших победа редом, и перспектива,
Још једном пребирам нити топлих, великих надања
И уносим свеже боје у нова, лепша ткива..

Они су остали заувек на светом бојном пољу,
А данас пољу мира. Понеси девојко руже
У мајска свитања ова и засади на гробљу
Хероја, над којим мирис живота и ране ласте круже.

А онда нове мајске венце од пољског цвећа
Понеси и, као ореоле, стави на главе ковача и зидара
Што овај век великих стремљења и пролећа
Оплемењују победама и знојем неимара.

У пламеновима наших безброј црвених знамења,
У лепоти шуме фабричких димњака и светлих хала
Поздрављам лик Човека, њеовуг љубав и сва хтења,
И земљу ову, која је саму себе ко жртву Човеку дала..

М. Кнежевић



Слика 13. Први мај – дан радника



Слика 14. Рудари (а)



Рудари (б)



Слика 15. Чланови Радничког савета дискутују о плану предузећа



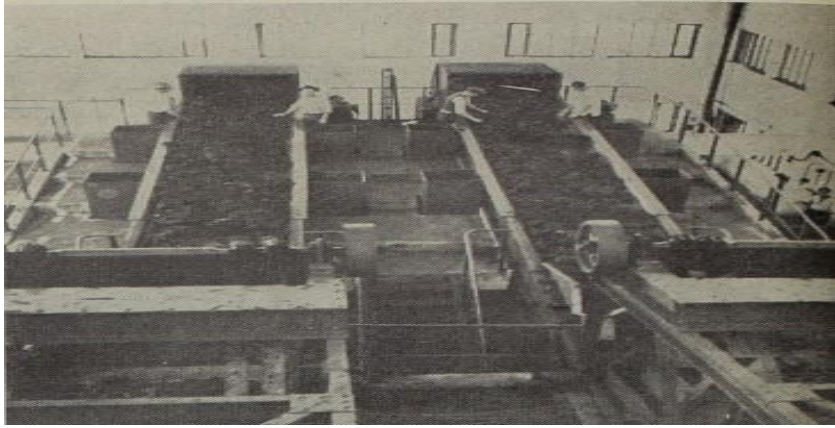
Слика 16. Приликом спровођења одлука VIII Конгреса у ТЕ Колубара



Слика 17.Друг Алексић Новак – секретар Басенског комитета



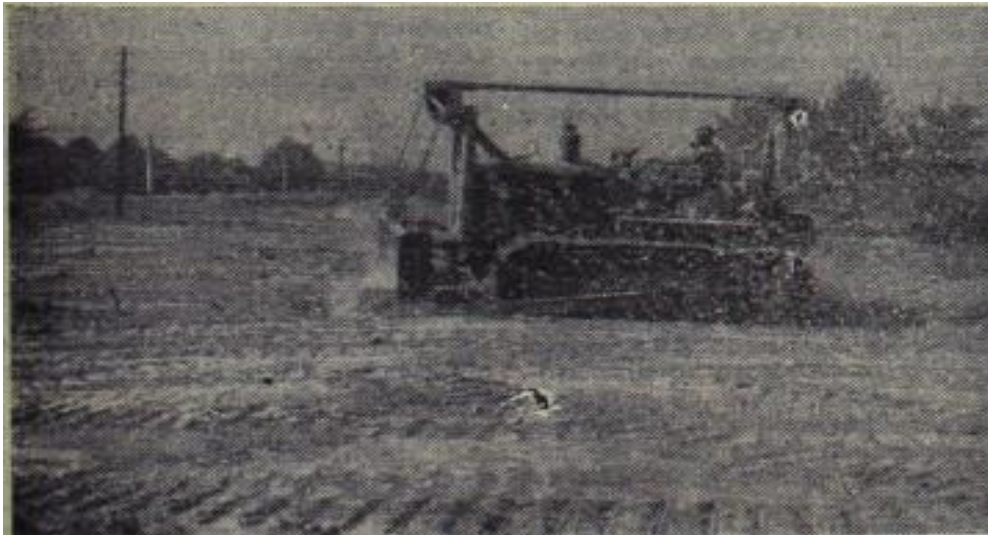
Слика 18. Разговор о перспективном развоју



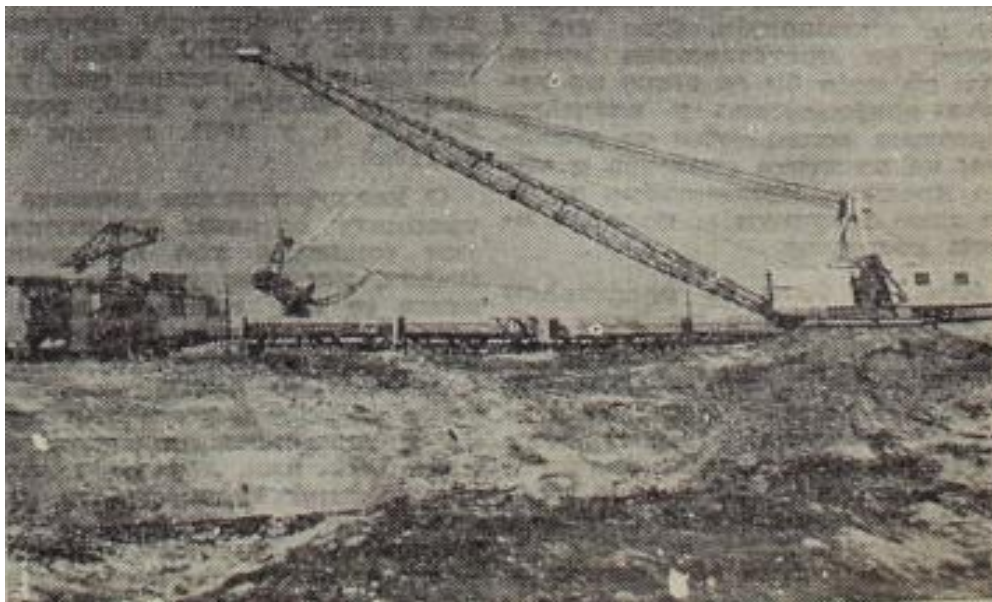
Слика 19. Ручно одабирање јаловине



Слика 20. Транспорт материјала на градилишту



Слика 21. Са изградње пута Вреоци – поље “Д”



Слика 22. Поље “Б”



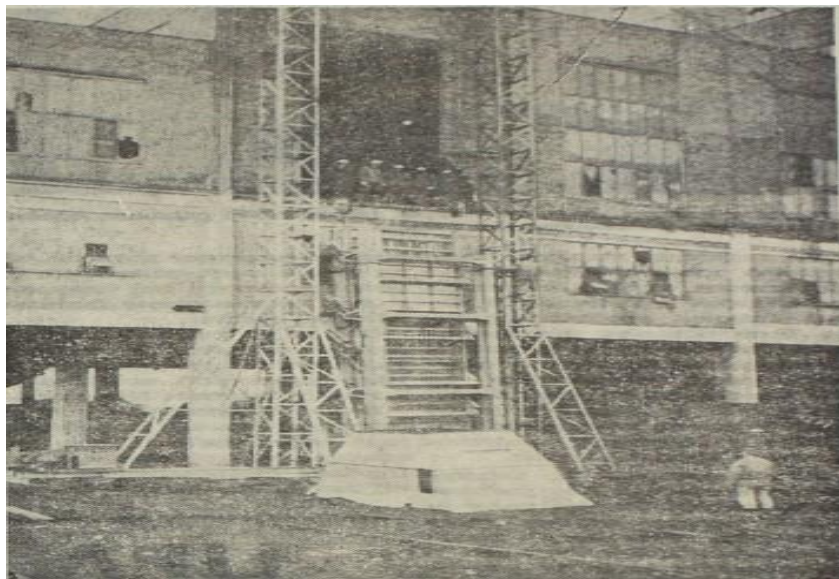
Слика 23. Термоелектрана “Колубара”



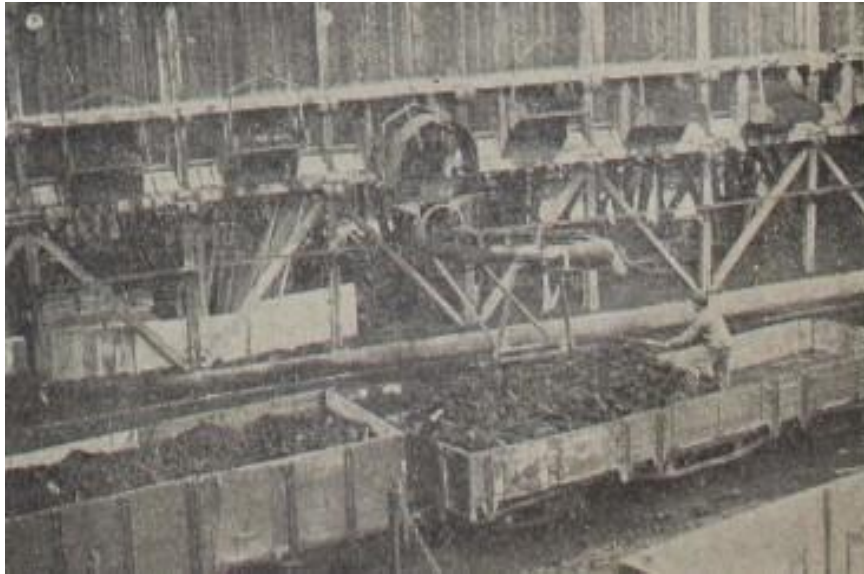
Слика 24. Пред пуштање у рад III фазе ТЕ “Колубара”



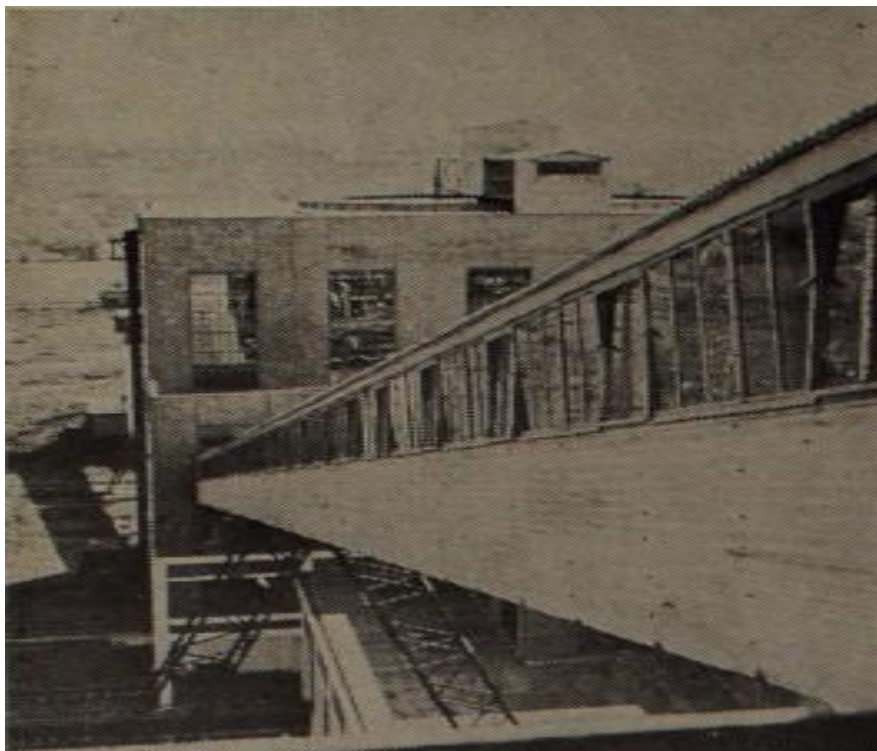
Слика 25. “Сушара” лигнита



Слика 26. Реконструкција “Сушаре”



Слика 27. Утоварни бункер “Колубара”



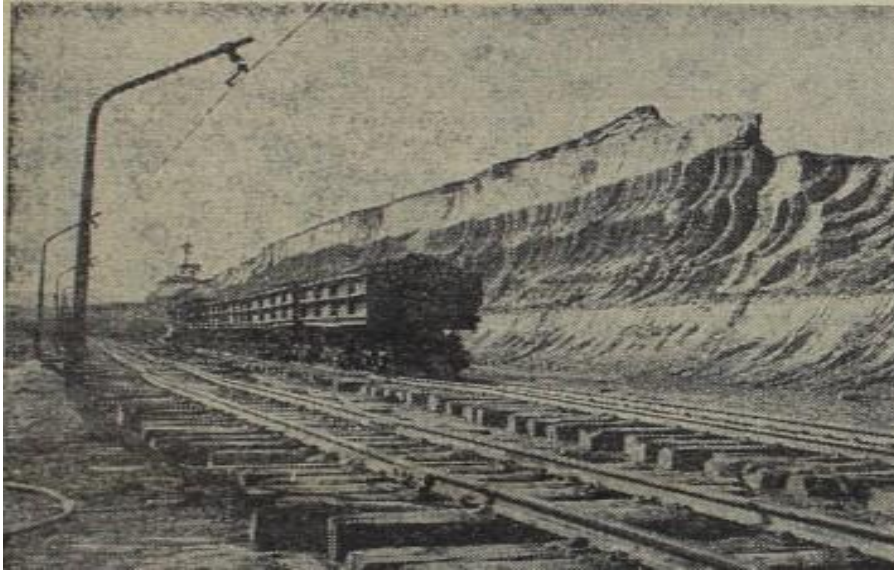
Слика 28. Транспортер за опрани угаљ



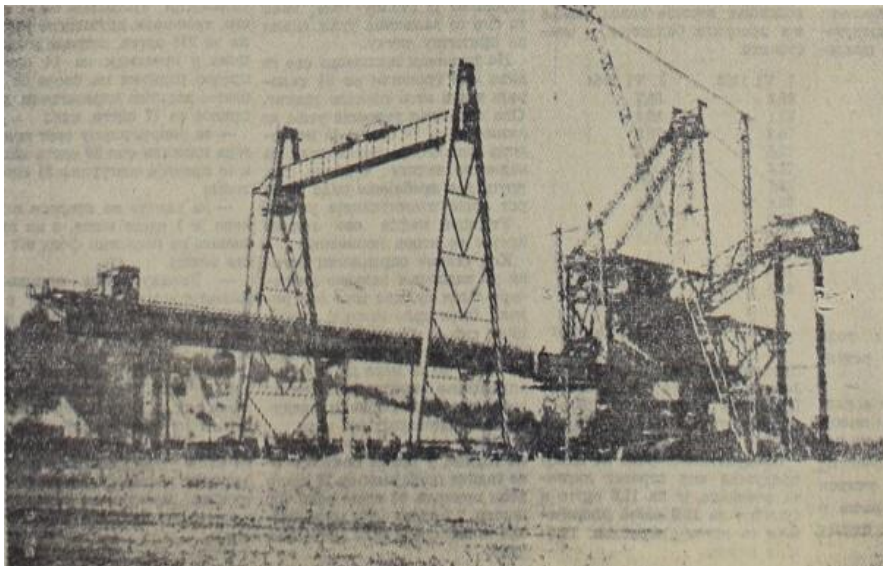
Слика 29. Багери на површинском копу



Слика 30. Површински коп – Рудовци



Слика 31. Изглед етаже на површинском копу



Слика 32. Модеран изглед монтаже великих багера и одлагача помоћу порталних кранова

Рударском басену „Колубаре“

ВРЕОЦИ

Дипломирани Рударски инжењери КОТАРАЦ Живота и ИВОШ Славољуб захваљују се колективу РУДАРСКОГ БАСЕНА „КОЛУБАРА“ на помоћи — стипендији за време њиховог школовања



РЕДАКЦИЈА ЛИСТА
»КОЛУБАРА«

ЧЕСТИТА ПРАЗНИК РЕПУБЛИКЕ

*свим својим читаоцима
и колективу рударског басена.*

Слика 33. Захвалница



Слика 34. Припрема поклона за Јосипа Броза Тита



Слика 35. Песма посвећена Јосипу Брозу Титу

ИЗВОРИ И ЛИТЕРАТУРА

Извори :

1. Историјски архив Београда(ИАБ), Народни Одбор (НО) Среза Колубарског – Лазаревац
2. Историјски архив Београда(ИАБ), Народни Одбор Среза Лазаревачког (1955-1957)
3. Историјски архив Београда (ИАБ) , Срески комитет СКС Лазаревац
4. Историјски архив Београда (ИАБ), Окружни Народни Одбор Округа Београдског
5. Архив Југославије (АЈ) , Министарство рада

Литература :

1. Едвард Кар, *Шта је историја?*, Београд 2001.
2. Ђорђе Миљевић, Стеван Благојевић, Милоје Николић, *Развој привредног система ФНРЈ*, Београд,1955.
3. Момчило Митровић, *Србија 1944-1952*, Београд 1988.
4. Бранко Хорват, *Привредни систем и економска политика Југославије* , Београд 1970.
5. Љубодраг Димић, *Историја српске државности III (Србија у Југославији)*, Нови Сад 2001.
6. Ибрахим Латифић, *Југославија 1945-1990 (Развој привреде и друштвених делатности)*, Београд 1997.
7. Небојша Драгосавац, *Лазаревац*, Београд 2010.
8. Гојко Десница, *Сто година Лазареваца*, Београд 1989.
9. Александар Ј. Стефановић, Мирослав Ж. Живановић, *Стари Лазаревац (1889-1939)*, Лазаревац 1990.
10. Чедомир Живановић, *Лазаревац – људи, гледишта и околности*, Лазаревац 2007.
11. Милан Грујић, *Железнице и угаљ Колубаре*, Београд 2008.
12. Зоран Чолић, *Педесет година поља “Д”* ,(1961-2011), Лазаревац 2011.

13. Бранко Петрановић, *Историја Југославије III*, Београд 1988.
14. Бранко Хорват, *Привредни систем и економска политика Југославије*, Београд 1970.
15. Војан Рус, Стеван Бараћ, Бранко Хорват, Берислав Шефер , *Економски положај радничке класе у савременом свету*, Београд 1963.

Периодика :

“Колубара”

1. Колубара,24.09.1960,бр.1.
2. Колубара,1.11.1960,бр.2.
3. Колубара,1.12.1960,бр.3.
4. Колубара,1.02.1961,бр.5.
5. Колубара, 1.03.1961,бр.6.
6. Колубара,1.04.1961,бр.7.
7. Колубара,1.05.1961,бр.8.
8. Колубара,24.06.1961,бр.9.
9. Колубара, 1.07.1961,бр.10
10. Колубара, 1.08.1961,бр.11
11. Колубара, 24.11.1961,бр.13.
12. Колубара, 29.11.1961,бр.14.
13. Колубара , 1.01.1962,бр.15.
14. Колубара, 26.05.1962,бр.19.
15. Колубара,9.07.1962,бр.20.
16. Колубара, 29.11.1962,бр.22
17. Колубара, 01.1963,бр.23.

18. Колубара, 02.1963,бр.24.
19. Колубара, 05.1963,бр.26.
20. Колубара, 07.1963,бр.27.
21. Колубара, 1.07.1963,бр.28.
22. Колубара, 1.08.1963,бр.29.
23. Колубара, 4.11.1963,бр.32.
24. Колубара, 3.12.1963,бр.33.
25. Колубара, 30.12.1963,бр.34.
26. Колубара, 31.01.1964,бр.35.
27. Колубара, 3.03.1964,бр.36.
28. Колубара,1.05.1964,бр.38.
29. Колубара , 2.06.1964,бр.39.
30. Колубара, 31.08.1964,бр.42.
31. Колубара, 5.10.1964,бр.43.
32. Колубара, 4.11.1964,бр.44.
33. Колубара, 28.11.1964,бр.45.
34. Колубара, 30.12.1964,бр.46.

Додатно :

- Водич Историјског архива Београда

Преузето са званичног сајта предузећа :

- <http://www.eps.rs/cir/kolubara>

СКРАЋЕНИЦЕ

- AJ - Архив Југославије
- ИАБ - Историјски архив Београда
- КПЈ - Комунистичка партија Југославије
- ЦК - Централни комитет
- СКЈ - Савез комуниста Југославије
- СИВ - Савезно извршно веће
- СФРЈ - Социјалистичка Федеративна Република Југославија
- НРС - Народна Република Србија
- САНУ - Српска академија наука и уметности
- МНО - Месни народни одбор
- НО - Народни одбор
- СКСЛ - Срески комитет Србије - Лазаревац
- БДП - Бруто домаћег производа
- ТЕК - Термоелектрана “Колубара”
- РБК - Рударски басен “Колубара”